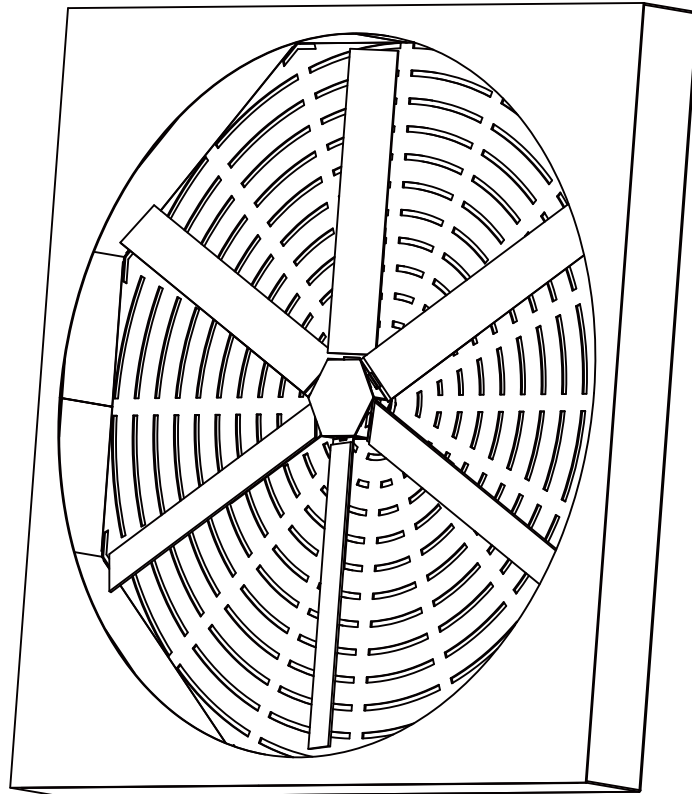
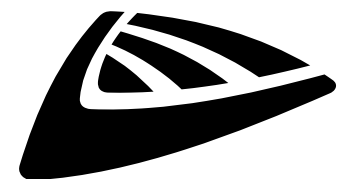


LED FAN RGB



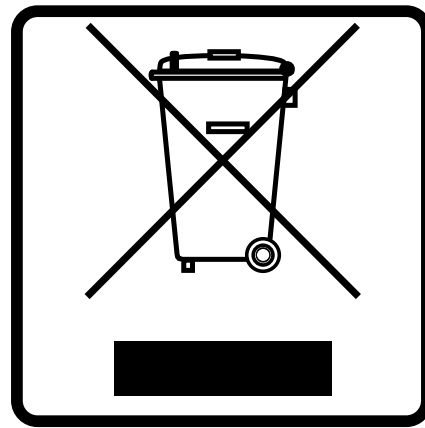
FRANCAIS Mode d'emploi

Other languages can be downloaded from:
WWW.JB-SYSTEMS.EU



Version: 1.0

JB SYSTEMS



EN - DISPOSAL OF THE DEVICE

Dispose of the unit and used batteries in an environment friendly manner according to your country regulations.

FR - DÉCLASSER L'APPAREIL

Débarrassez-vous de l'appareil et des piles usagées de manière écologique Conformément aux dispositions légales de votre pays.

NL - VERWIJDEREN VAN HET APPARAAT

Verwijder het toestel en de gebruikte batterijen op een milieuvriendelijke manier conform de in uw land geldende voorschriften.

DU - ENTSORGUNG DES GERÄTS

Entsorgen Sie das Gerät und die Batterien auf umweltfreundliche Art und Weise gemäß den Vorschriften Ihres Landes.

ES - DESHACERSE DEL APARATO

Reciclar el aparato y pilas usadas de forma ecologica conforme a las disposiciones legales de su país.

PT - COMO DESFAZER-SE DA UNIDADE

Tente reciclar a unidade e as pilhas usadas respeitando o ambiente e em conformidade com as normas vigentes no seu país.

GUIDE D'UTILISATION

Nous vous remercions d'avoir acheté ce produit JB Systems®. Pour tirer pleinement profit de toutes les possibilités du produit et pour votre propre sécurité, lisez ces instructions très attentivement avant d'utiliser cet appareil.

CARACTÉRISTIQUES

- VENTILATEUR À EFFETS LED haute puissance 50 x 50 cm
- 6 pales avec un total de 486 LED RGB
- 2 groupes de 3 pales LED peuvent être contrôlés individuellement
- Rotation du ventilateur bidirectionnelle très lente à très rapide
- Prêt pour une connexion DMX sans fil : il suffit de brancher une clé électronique WTR-DMX DONGLE ! (Numéro de référence Briteq® : 4645)
- Différents modes de fonctionnement :
 - **Autonome** : activation automatique ou synchronisée avec le rythme.
 - **Mode maître/esclave** : plusieurs unités peuvent être utilisées ensemble pour de superbes jeux de lumière synchronisés et automatiques.
 - **Contrôle DMX** : via 4, 8 ou 11 canaux DMX.
- Des pieds et des supports de suspension sont disponibles en option.
- Plusieurs utilisations possibles : discothèques, DJ, compagnies de location, etc.
- Fonction de gradation de 0 à 100 % et d'effet stroboscopique ultrarapide
- Afficheur LED sur 4 caractères pour une navigation par menu simple.

AVANT UTILISATION

- Avant d'utiliser cet appareil, vérifiez s'il n'a pas été endommagé durant le transport. En cas de dommages, n'utilisez pas l'appareil et consultez immédiatement votre revendeur.
- **Important** : Cet appareil est expédié de notre usine en parfait état et bien emballé. Il est absolument nécessaire que l'utilisateur suive strictement les instructions et les avertissements de sécurité se trouvant dans ce manuel. Tout dommage dû à une mauvaise manipulation n'est pas garanti. Le revendeur n'accepte aucune responsabilité pour tous les défauts et problèmes dus au non-respect de ce manuel.
- Conservez ce manuel dans un endroit sûr pour toute consultation future. Si vous vendez l'appareil, assurez-vous de joindre ce manuel.

Vérifiez le contenu :

Vérifiez que l'emballage contient les éléments suivants :

- Instructions d'utilisation
- LED FAN RGB
- 2 pitons de sécurité
- Cordon d'alimentation

INSTRUCTIONS DE SECURITE :



ATTENTION : Pour réduire le risque de choc électrique, ne retirez pas le panneau supérieur. L'appareil ne contient aucun composant réparable par l'utilisateur. Confiez toute réparation à un personnel qualifié uniquement.



Le symbole de l'éclair à l'intérieur d'un triangle équilatéral est destiné à alerter l'utilisateur de la présence de « tensions dangereuses » non isolées à l'intérieur de l'appareil, d'une magnitude pouvant constituer un risque d'électrocution.



Le symbole du point d'exclamation dans un triangle équilatéral sert à avertir l'utilisateur que d'importants conseils d'utilisation et de maintenance sont fournis dans la documentation accompagnant l'appareil.



Ce symbole signifie : pour un usage intérieur uniquement



Ce symbole signifie : lisez les instructions



Ce symbole définit : la distance minimale requise avec les objets éclairés. La distance minimale entre la sortie de lumière et la surface éclairée doit être supérieure à 1 mètre



Cet appareil n'est pas adapté pour un montage direct sur des surfaces normalement inflammables. (ne convient que pour le montage sur surfaces non combustibles)



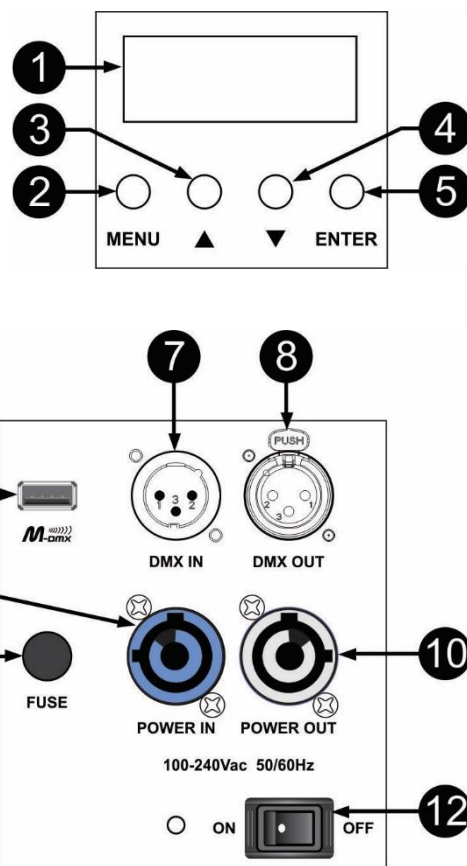
ATTENTION : Ne fixez pas votre regard sur une lampe allumée.
Peut être nocif pour les yeux.

- Pour protéger l'environnement, essayez de recycler autant que possible les matériaux d'emballage.
- Pour éviter tout incendie ou électrocution, n'exposez pas cet appareil à la pluie ou à l'humidité.
- Pour éviter une formation de condensation interne, laissez l'appareil s'adapter à la température ambiante quand vous le mettez dans une pièce chaude après le transport. La condensation empêche parfois l'appareil de fonctionner à plein rendement ou peut même causer des dommages.
- Cet appareil est destiné à un usage intérieur seulement.
- Ne placez pas d'objets métalliques et ne renversez pas de liquides à l'intérieur de l'appareil. Un choc électrique ou un dysfonctionnement peut en résulter. Si un corps étranger pénètre dans l'appareil, débranchez immédiatement le cordon d'alimentation de la prise secteur.
- Placez l'appareil dans un endroit bien aéré, loin de tout matériau et/ou liquide inflammable. L'appareil doit être fixé à au moins 50 cm des murs environnants.
- Ne couvrez pas les ouvertures de ventilation, cela pourrait entraîner une surchauffe.
- Évitez une utilisation dans des environnements poussiéreux et nettoyez l'appareil régulièrement.
- Gardez l'appareil loin de la portée des enfants.
- Les personnes inexpérimentées ne doivent pas utiliser cet appareil.
- La température ambiante de fonctionnement maximale est de 40°C. N'utilisez pas cet appareil à des températures ambiantes plus élevées.
- Assurez-vous qu'aucune personne étrangère ne se trouve dans la zone en dessous de l'emplacement d'installation durant le montage, le démontage et l'entretien.
- Laissez environ 10 minutes à l'appareil pour refroidir avant de commencer l'entretien.
- Débranchez toujours l'appareil lorsqu'il ne va pas être utilisé pendant une longue période ou avant de commencer l'entretien.
- L'installation électrique doit être effectuée par du personnel qualifié, conformément à la réglementation en matière de sécurité électrique et mécanique dans votre pays.
- Vérifiez que la tension secteur n'est pas supérieure à celle indiquée sur l'appareil.
- Le cordon d'alimentation doit toujours être en parfait état. Éteignez immédiatement l'appareil dès que le cordon d'alimentation est écrasé ou endommagé. Il doit être remplacé par le fabricant, son agent de service ou une personne de même qualification afin d'éviter tout danger.
- Ne laissez jamais le cordon d'alimentation entrer en contact avec d'autres câbles !
- Ce luminaire doit être mis à la terre pour être conforme à la réglementation en matière de sécurité.
- Ne connectez pas l'appareil à un variateur de lumière.
- Utilisez toujours un câble de sécurité approprié et certifié lors de l'installation de l'appareil.
- Afin d'éviter un choc électrique, n'ouvrez aucun panneau. L'appareil ne contient aucun composant réparable par l'utilisateur.
- Ne réparez **jamais** un fusible et ne court-circuitiez jamais le porte-fusible. Remplacez **toujours** un fusible endommagé par un fusible du même type ayant les mêmes spécifications électriques !
- En cas de sérieux problèmes de fonctionnement, cessez d'utiliser l'appareil et contactez immédiatement votre revendeur.
- Le boîtier et les lentilles optiques doivent être remplacés s'ils sont visiblement endommagés.
- Utilisez l'emballage d'origine pour transporter l'appareil.
- Pour des raisons de sécurité, il est interdit d'apporter des modifications non autorisées à l'appareil.

Important : Ne regardez jamais directement la source de lumière ! N'utilisez pas le jeu de lumière en présence de personnes souffrant d'épilepsie.

DESCRIPTION :

1. **ÉCRAN** : affiche les différents menus et les fonctions sélectionnés.
2. **Touche MENU** : permet de parcourir les différentes fonctions du menu
3. **Touche HAUT** : pour augmenter les valeurs affichées à l'écran.
4. **Touche BAS** : pour diminuer les valeurs affichées à l'écran.
5. **Touche ENTER** : pour confirmer votre choix ou pour accéder au mode configuration d'une fonction.
6. **ENTRÉE M-DMX** : veuillez noter que ce connecteur USB n'est PAS utilisé pour les mises à jour ou la connexion de l'appareil à un ordinateur ! Au contraire, ce connecteur USB permet l'ajout très simple d'une connexion DMX sans fil sur l'appareil ! Il suffit de brancher une clé électronique (en option) WTR-DMX de BRITEQ® et vous pourrez établir une connexion DMX sans fil ! En outre, vous serez en mesure de connecter un autre équipement contrôlé par DMX à la sortie DMX prévue, de sorte que vous puissiez partager la fonction DMX sans fil avec toutes les unités connectées ! Aucun paramètre supplémentaire n'est à configurer dans le menu de configuration. Suivez simplement la procédure donnée dans le mode d'emploi fourni avec la clé électronique WTR-DMX de BRITEQ®. *La clé électronique WTR-DMX est disponible sur WWW.BRITEQ-LIGHTING.COM (numéro de référence : 4645).*
7. **ENTRÉE DMX** : connecteur XLR mâle à 3 broches servant à connecter l'unité au contrôleur DMX ou à l'unité précédente dans la chaîne DMX.
8. **SORTIE DMX** : connecteur XLR femelle à 3 broches servant à connecter l'unité à l'unité suivante dans la chaîne DMX.
9. **Entrée secteur** : pour brancher le câble secteur fourni.
10. **Sortie secteur** : vous pouvez utiliser un câble d'alimentation PowerCON® spécial pour connecter cette sortie à l'entrée secteur du VENTILATEUR À LED RGB suivant afin de faciliter la connexion jusqu'à 10 A. Faites toujours attention à la charge maximale lorsque vous ajoutez des projecteurs supplémentaires ! Des câbles multiples spéciaux PowerCON® + des câbles XLR DMX sont disponibles sur le marché
11. **FUSIBLE SECTEUR** : protège l'appareil en cas de problèmes électrique. Utilisez toujours un fusible de type recommandé !
12. **INTERRUPTEUR D'ALIMENTATION** : permet d'allumer/éteindre l'appareil



SUSPENDRE L'APPAREIL

- **Important** : L'installation ne doit être effectuée que par un personnel qualifié. Une mauvaise installation peut entraîner des blessures et/ou dommages graves. La suspension de l'appareil exige une grande expérience ! Les limites de charge de fonctionnement doivent être respectées, des matériels d'installation certifiés doivent être utilisés, l'appareil installé doit être inspecté régulièrement pour vérifier les conditions de sécurité.
- Assurez-vous qu'aucune personne étrangère ne se trouve dans la zone en dessous de l'emplacement d'installation durant le montage, le démontage et l'entretien.
- Fixez l'appareil dans un endroit bien aéré, loin de tout matériau et/ou liquide inflammable. L'appareil doit être fixé à au moins 50 cm des murs environnants.
- L'appareil doit être installé hors de portée des personnes, loin des passages et des endroits où des personnes peuvent aller et venir, ou s'asseoir.
- Avant de lever l'appareil, assurez-vous que le point de suspension peut supporter une charge d'au moins 10 fois le poids de l'appareil.
- Lors de l'installation de l'appareil, utilisez toujours un câble de sécurité certifié qui peut supporter 12 fois le poids de l'appareil. Ce support de suspension de sécurité



secondaire doit être installé de manière à ce qu'aucune partie de l'installation ne puisse tomber de plus de 20 cm si le support principal lâche.

- L'appareil doit être bien fixé, un montage balançant est dangereux et ne doit pas être envisagé !
- Ne couvrez pas les ouvertures de ventilation, cela pourrait entraîner une surchauffe.
- L'opérateur doit s'assurer que la sécurité relative à l'installation et les conditions techniques sont approuvées par un expert avant d'utiliser l'appareil pour la première fois. Les installations doivent être inspectées chaque année par une personne qualifiée pour être sûr que la sécurité est toujours optimale.

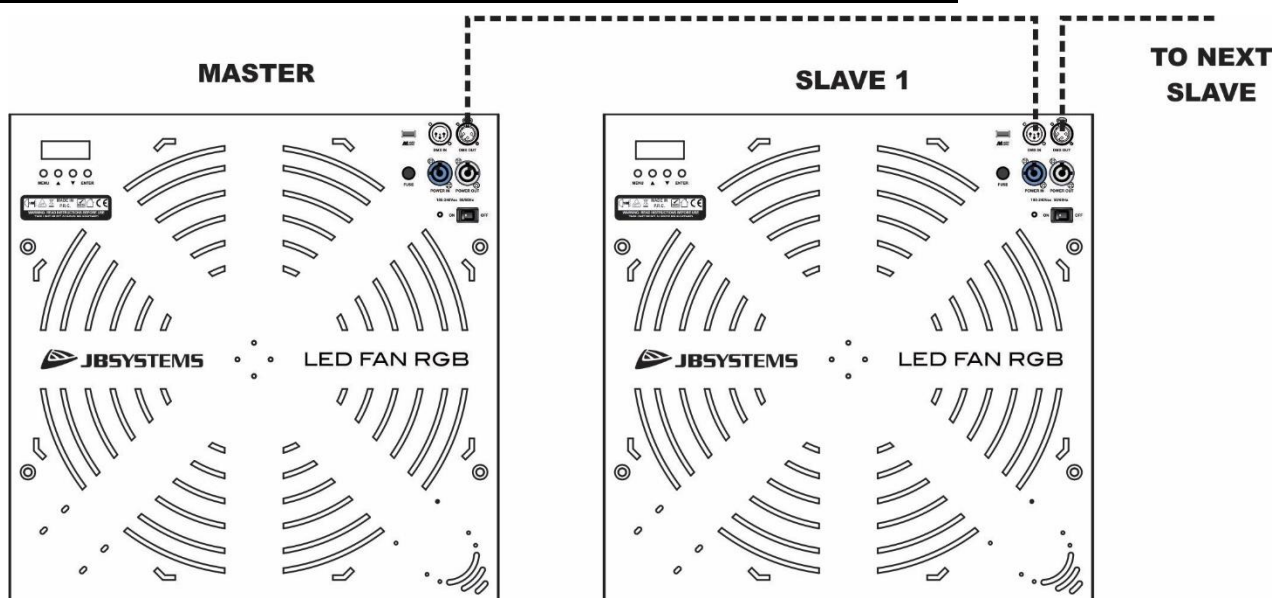
INSTALLATION ÉLECTRIQUE

⚠ Important : l'installation électrique doit être effectuée par un personnel qualifié, conformément à la réglementation en matière de sécurité électrique et mécanique de votre pays.

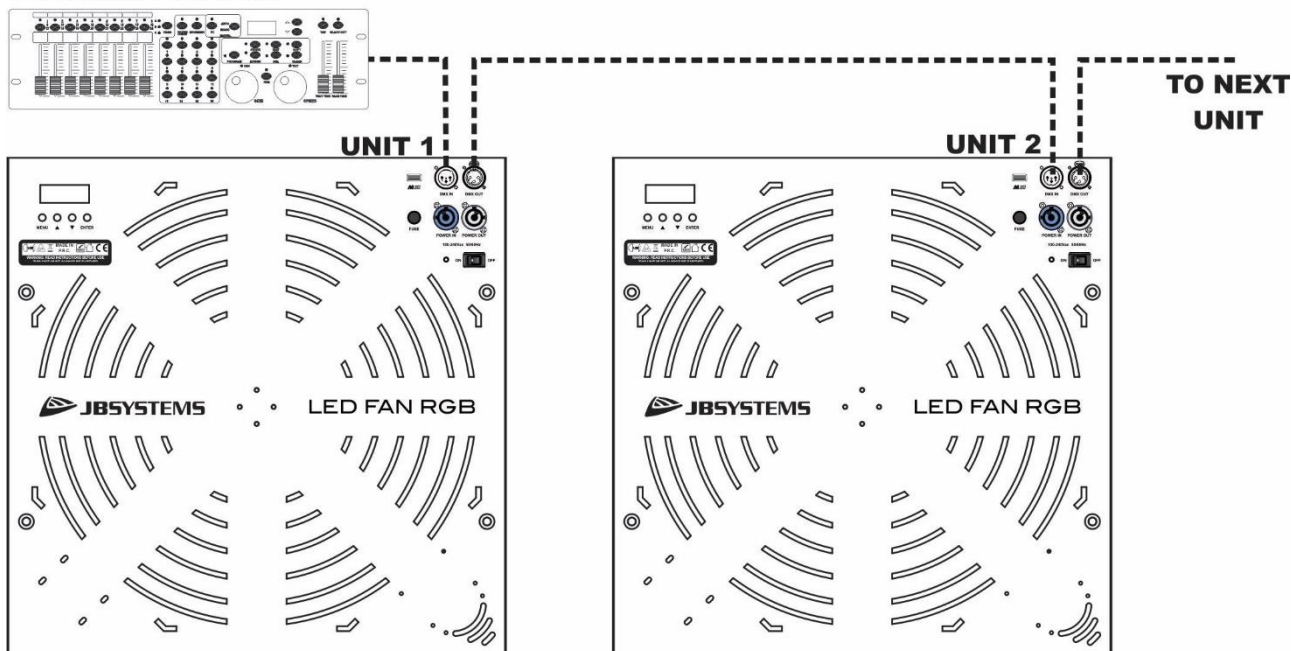
Installation électrique d'une unité autonome :

- Insérez le câble d'alimentation secteur. L'appareil démarre immédiatement avec le dernier mode sélectionné.
- Reportez-vous au chapitre COMMENT CONFIGURER pour apprendre comment basculer entre les différents modes de fonctionnement.

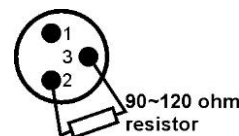
Installation électrique de deux ou plusieurs unités en mode maître/esclave :



- Connectez plusieurs unités entre elles en utilisant des câbles de microphone symétriques de bonne qualité. L'unité qui n'a pas de câble connecté à son entrée DMX est l'unité « maître », les autres sont des unités « esclave ».
- Assurez-vous que tous les appareils sont branchés au secteur.
- Reportez-vous au chapitre COMMENT CONFIGURER pour plus d'informations.

Installation électrique de deux ou plusieurs appareils en mode DMX :**DMX CONTROLLER**

- Le protocole DMX est largement utilisé pour contrôler des équipements lumineux multifonctions au moyen d'un signal à haute vitesse. Vous devez mettre en chaîne votre contrôleur DMX avec toutes les unités connectées par un câble symétrique de bonne qualité.
- Pour éviter un comportement anormal des effets lumineux en raison d'interférences, vous devez utiliser un terminateur de 90 à 120 Ω à la fin de la chaîne. N'utilisez jamais de séparateurs de câbles en Y, cela ne fonctionne pas !
- Assurez-vous que toutes les unités sont branchées au secteur.
- Chaque effet de lumière dans la chaîne doit avoir sa propre adresse de départ afin de savoir quelles commandes du contrôleur il doit décoder. Dans la section COMMENT CONFIGURER vous apprendrez comment configurer les adresses DMX. Si, par exemple, vous utilisez le mode DMX 4 canaux, un réglage de l'adresse possible pourrait être : unité1 = 001 ~ unité2 = 005 ~ unité3 = 009 ~ unité4 = 013 ~ etc.

**COMMENT CONFIGURER :****Réglage de l'adresse DMX**

Permet de définir l'adresse de début dans une configuration DMX.

- Appuyez sur la touche [MENU] jusqu'à ce que [Axx] (A suivi de 3 chiffres) s'affiche à l'écran.
- Appuyez sur la touche [ENTER] pour accéder aux paramètres des fonctions
- Utilisez les touches BAS et HAUT pour changer l'adresse DMX.
- Une fois que la bonne adresse apparaît à l'écran, appuyez sur la touche [ENTER] pour confirmer.

Mode canal DMX

L'unité offre 3 différents modes canal DMX. Cette fonction permet de sélectionner le mode DMX à utiliser. Reportez-vous au tableau DMX pour voir les différences.

- Appuyez sur la touche [MENU] jusqu'à ce que [ChAn] s'affiche à l'écran.
- Appuyez sur la touche [ENTER] pour accéder aux paramètres des fonctions
- Le mode canal apparaîtra alors à l'écran (4 canaux - 8 canaux ou 11 canaux)
- Utilisez les touches BAS et HAUT si vous souhaitez modifier le mode de fonctionnement.
- Appuyez sur [ENTER] pour confirmer.

Modes AUTOMATIQUES :

permettent de régler un mode de chenillard automatique à une vitesse constante ou d'activer le mode sonore.

- Appuyez sur la touche [MENU] jusqu'à ce que **[Auto]** s'affiche à l'écran.
- Appuyez sur la touche [ENTER] pour accéder aux paramètres des fonctions
- Utilisez les touches BAS et HAUT pour parcourir les programmes automatiques :
 - **[Sound]** : Mode automatique à commande sonore
 - Appuyez sur la touche [ENTER] si vous souhaitez activer ce mode.
 - **[FAde]** : mode de fondu automatique des couleurs
 - Appuyez sur la touche [ENTER] si vous souhaitez activer ce mode.
 - SPxx (SP suivi de 2 chiffres) apparaîtra à l'écran. Il s'agit de la vitesse du programme.
 - Utilisez les touches BAS et HAUT pour modifier la vitesse (SP50 = vitesse la plus lente, SP00 = vitesse maximale)
 - Appuyez sur la touche [ENTER] pour confirmer votre choix
 - **[ChCL]** : mode de changement automatique des couleurs
 - Appuyez sur la touche [ENTER] si vous souhaitez activer ce mode.
 - SPxx (SP suivi de 2 chiffres) apparaîtra à l'écran. Il s'agit de la vitesse du programme.
 - Utilisez les touches BAS et HAUT pour modifier la vitesse (SP50 = vitesse la plus lente, SP00 = vitesse maximale)
 - Appuyez sur la touche [ENTER] pour confirmer votre choix
 - **[Stro]** : mode stroboscopique automatique
 - Appuyez sur la touche [ENTER] si vous souhaitez activer ce mode.
 - SPxx (SP suivi de 2 chiffres) apparaîtra à l'écran. Il s'agit de la vitesse du programme.
 - Utilisez les touches BAS et HAUT pour modifier la vitesse (SP50 = vitesse la plus lente, SP00 = vitesse maximale)
 - Appuyez sur la touche [ENTER] pour confirmer votre choix
 - **[FACH]** : mode de changement automatique macro des couleurs (2 sections séparées)
 - Appuyez sur la touche [ENTER] si vous souhaitez activer ce mode.
 - SPxx (SP suivi de 2 chiffres) apparaîtra à l'écran. Il s'agit de la vitesse du programme.
 - Utilisez les touches BAS et HAUT pour modifier la vitesse (SP50 = vitesse la plus lente, SP00 = vitesse maximale)
 - Appuyez sur la touche [ENTER] pour confirmer votre choix

Mode couleur MANUEL :

réglez manuellement la rotation, le stroboscope et les 3 couleurs de base (rouge-vert-bleu) pour composer précisément ce dont vous avez besoin :

- appuyez sur la touche [MENU] jusqu'à ce que **[CoLo]** s'affiche à l'écran
- Appuyez sur la touche [ENTER] pour accéder aux paramètres des fonctions
- [red] apparaîtra à l'écran
- Appuyez sur [ENTER] si vous souhaitez modifier les paramètres de la couleur rouge
- Utilisez les touches HAUT et BAS pour modifier l'intensité de la couleur
- Appuyez sur [ENTER] pour enregistrer vos réglages.
- Vous pouvez maintenant utiliser les touches BAS et HAUT pour passer à la couleur suivante.
- ...
- Une fois que l'intensité des couleurs rouge, verte et bleue est réglée :
 - utilisez la touche HAUT pour passer à l'option suivante : **[Noto]** apparaîtra à l'écran.
 - Appuyez sur la touche [ENTER] si vous souhaitez modifier les paramètres du moteur.
 - Utilisez les touches BAS et HAUT pour changer la vitesse de rotation ou la position des pales :
 - 000 à 127 = pas de rotation/position des pales
 - 128 à 255 = rotation rapide à rotation lente
 - Appuyez sur [ENTER] pour confirmer.
 - utilisez la touche HAUT pour passer à l'option suivante : **[Stro]** apparaîtra à l'écran.
 - Appuyez sur la touche [ENTER] si vous souhaitez modifier les paramètres du stroboscope.
 - Utilisez les touches BAS et HAUT pour modifier la vitesse du stroboscope.
 - 000 = pas de stroboscope
 - 001 à 255 = effet stroboscopique rapide à lent
 - Appuyez sur [ENTER] pour confirmer.

Mode MAÎTRE/ESCLAVE

Permet de synchroniser les effets entre plusieurs unités. (si aucun contrôleur n'est utilisé et la première unité exécute ses programmes automatiques ou utilise une couleur fixe).

- Appuyez sur la touche [MENU] bouton jusqu'à ce que [MorS] s'affiche à l'écran.
- Appuyez sur la touche [ENTER] pour accéder aux paramètres des fonctions
- Utilisez les touches BAS et HAUT pour modifier le mode de fonctionnement :
 - [mAst] doit être choisi pour la première unité de la chaîne. Cette unité contrôlera les autres unités esclaves connectées
 - [SALu] doit être choisi pour toutes les unités de la chaîne qui doivent suivre les instructions de l'unité « maître ».
- Appuyez sur [ENTER] pour confirmer.

SENSIBILITÉ SONORE

Permet de régler la sensibilité sonore du microphone intégré

- Appuyez sur la touche [MENU] jusqu'à ce que [SEnS] s'affiche à l'écran.
- Appuyez sur la touche [ENTER] pour accéder aux paramètres des fonctions
- Utilisez les touches BAS et HAUT pour modifier la sensibilité de 1 (faible) à 100 (élevée)
 - [mAst] doit être choisi pour la première unité de la chaîne. Cette unité contrôlera les autres unités esclaves connectées
 - [SALu] doit être choisi pour toutes les unités de la chaîne qui doivent suivre les instructions de l'unité « maître ».
- Appuyez sur [ENTER] pour confirmer.

AFFICHAGE INVERSÉ

Permet d'inverser les informations affichées lorsque l'appareil est placé à l'envers

- Appuyez sur la touche [MENU] jusqu'à ce que [dISP] s'affiche à l'écran.
- Appuyez sur la touche [ENTER] pour accéder aux paramètres des fonctions
- Utilisez les touches BAS et HAUT pour modifier le réglage
 - [YES] inverser l'affichage (à l'envers)
 - [no] ne pas inverser l'affichage.
- Appuyez sur [ENTER] pour confirmer.

TEST

Permet de vérifier les LED et le moteur

- Appuyez sur la touche [MENU] jusqu'à ce que [TEST] s'affiche à l'écran.
- Appuyez sur [ENTER] pour démarrer le test
- Appuyez sur [ENTER] ou [MENU] pour quitter le mode de test

BALANCE DES BLANCS

Permet de régler la balance des blancs de l'unité.

REMARQUE : cette fonction est protégée par mot de passe pour éviter que des personnes non autorisées ne modifient le réglage.

- Appuyez sur la touche [MENU] jusqu'à ce que [bALA] s'affiche à l'écran.
- Appuyez sur la touche [ENTER] pour accéder aux paramètres des fonctions
- Utilisez les touches BAS et HAUT pour choisir la valeur 240. Il s'agit du code permettant d'accéder aux véritables paramètres de balance des blancs
- Appuyez sur [ENTER] pour confirmer.
- [bred] s'affiche à l'écran
- Appuyez sur [ENTER] si vous souhaitez modifier les paramètres de la couleur rouge
- Utilisez les touches HAUT et BAS pour modifier l'intensité de la couleur
- Appuyez sur [ENTER] pour enregistrer vos réglages.
- Vous pouvez maintenant utiliser les touches BAS et HAUT pour passer à la couleur suivante.
- Appuyez sur [MENU] pour quitter les paramètres

VERSION DU LOGICIEL

Permet de vérifier la version du logiciel installé dans votre unité

- Appuyez sur la touche [MENU] jusqu'à ce que [uer] s'affiche à l'écran.
- Appuyez sur [ENTER] pour vérifier les informations
- Appuyez sur [ENTER] ou [MENU] pour quitter

INSTRUCTIONS D'UTILISATION

A. Une seule unité autonome :

- branchez simplement l'unité au secteur.
- Sélectionnez le mode automatique, sonore ou statique
- (Reportez-vous au chapitre COMMENT CONFIGURER pour apprendre à configurer ces paramètres).

B. Configuration de deux ou plusieurs unités en maître/esclave :

- Connectez ensemble toutes les unités. Reportez-vous au chapitre « Installation électrique » pour la marche à suivre.
- Sélectionnez le mode couleur automatique, sonore ou statique sur le maître (la première unité de la chaîne DMX)
- Réglez toutes les autres unités en mode ESCLAVE
- Les esclaves suivront maintenant le programme de l'unité maître et fonctionneront tous de manière synchronisée.

C. Contrôlé par un contrôleur DMX universel :

- Connectez ensemble tous les appareils. Reportez-vous au chapitre « Installation électrique pour deux ou plusieurs appareils en mode DMX » pour apprendre comment faire cela (n'oubliez pas d'adresser tous les appareils correctement !).
- Branchez tous les appareils au secteur et allumez le contrôleur DMX.

Étant donné que chaque appareil possède sa propre adresse DMX, vous pouvez les contrôler individuellement. N'oubliez pas que chaque unité utilise 4, 8 ou 11 canaux DMX, selon le mode DMX sélectionné dans le menu. Reportez-vous aux différents tableaux DMX ci-dessous :

Mode DMX 4 canaux

Canal :	Valeur :	Fonction :	
1	000-255	Rouge (0-100 %)	ROUGE
2	000-255	Vert (0-100 %)	VERT
3	000-255	Bleu (0-100 %)	BLEU
4	000-127	Position	MOTEUR
	128-191	Rotation horaire (lente > rapide)	
	192-255	Rotation antihoraire (rapide > lente)	

Mode DMX 8 canaux

Canal :	Valeur :	Fonction :	
1	000-255	Gradateur maître (0-100%)	GRADATEUR
2	000-015	Pas d'effet stroboscopique	STROBOSCOPE
	016-255	Vitesse stroboscopique : Lent à rapide	
3	000-015	Sans fonction	MACRO COULEUR
	016-071	Macro couleur 1 (saut de couleur)	
	072-127	Macro couleur 2 (fondu de couleur)	
	128-183	Macro couleur 3 (saut de couleur 2 sections)	
	184-239	Macro couleur 4 (fondu de couleur 2 sections)	
	240-255	Commande sonore	
4	000-255	Vitesse du macro (lent > rapide)	VITESSE DU MACRO
5	000-255	Rouge (0-100 %)	ROUGE
6	000-255	Vert (0-100 %)	VERT
7	000-255	Bleu (0-100 %)	BLEU
8	000-127	Position	MOTEUR
	128-191	Rotation horaire (lente > rapide)	
	192-255	Rotation antihoraire (rapide > lente)	

Mode DMX 11 canaux

Canal :	Valeur :	Fonction :	
1	000-255	Gradateur maître (0-100%)	GRADATEUR
2	000-015	Pas d'effet stroboscopique	STROBOSCOPE
	016-255	Vitesse stroboscopique : Lent à rapide	
3	000-015	Sans fonction	MACRO COULEUR
	016-071	Macro couleur 1	
	072-127	Macro couleur 2	
	128-183	Macro couleur 3	
	184-239	Macro couleur 4	
	240-255	Commande sonore	
4	000-255	Vitesse du macro (lent > rapide)	VITESSE DU MACRO
5	000-255	Rouge 1 (0-100 %)	LED SECTION 1
6	000-255	Vert 1 (0-100 %)	
7	000-255	Bleu 1 (0-100 %)	
8	000-255	Rouge 2 (0-100 %)	LED SECTION 2
9	000-255	Vert 2 (0-100 %)	
10	000-255	Bleu 2 (0-100 %)	
11	000-127	Position	MOTEUR
	128-191	Rotation horaire (lente > rapide)	
	192-255	Rotation antihoraire (rapide > lente)	

MAINTENANCE

- Assurez-vous qu'aucune personne étrangère ne se trouve dans la zone en dessous de l'emplacement d'installation durant l'entretien.
- Éteignez l'appareil, débranchez le câble secteur et attendez que l'appareil refroidisse.

Lors de l'inspection, les points suivants doivent être vérifiés :

- Toutes les vis utilisées pour l'installation de l'appareil et chacun des composants doivent être solidement fixés et ne doivent pas être rouillés.
- Les boîtiers, les supports et les points d'installation (plafond, poutre, suspensions) ne doivent pas être déformés.
- Quand une lentille optique est visiblement endommagée en raison de fissures ou de rayures profondes, elle doit être remplacée.
- Les câbles d'alimentation doivent être dans un état impeccable et doivent être remplacés immédiatement même si un petit problème est détecté.
- Afin de protéger l'appareil de toute surchauffe, les ventilateurs de refroidissement (le cas échéant) et les ouvertures de ventilation doivent être nettoyés mensuellement.
- Le nettoyage des lentilles optiques et/ou miroirs internes et externes doit être effectué périodiquement pour optimiser le flux lumineux. La fréquence de nettoyage dépend de l'environnement dans lequel le projecteur est utilisé : des environnements humides, enfumés ou particulièrement sales peuvent causer l'accumulation de saleté sur l'optique de l'appareil.
 - Nettoyez avec un chiffon doux en utilisant des produits de nettoyage pour verre normal.
 - Séchez toujours les pièces soigneusement.

Attention : Nous vous conseillons fortement de faire effectuer le nettoyage interne par un personnel qualifié !

SPÉCIFICATIONS

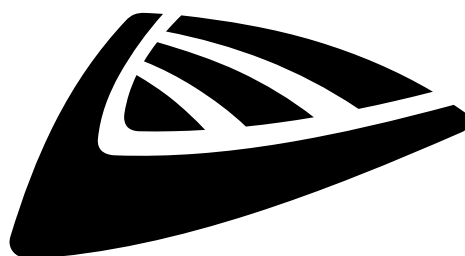
Cet appareil ne produit pas d'interférences radio. Ce produit répond aux exigences des directives européennes et nationales actuelles. La conformité a été établie et les déclarations et documents correspondants ont été déposés par le fabricant.

Cet appareil a été conçu pour produire un effet d'éclairage décoratif et est utilisé dans les systèmes de jeux de lumière.

Entrée d'alimentation secteur :	100-240 V CA, 50/60 Hz
Consommation électrique :	100 W max.
Fusible :	T 2 A/250 V (verre de 20 mm)
Interconnexion d'alimentation (entrée/sortie) :	Charge d'interconnexion max. = 10 A
Commande sonore :	Microphone interne
Connexions DMX :	XLR 3 broches
Mode DMX :	4, 8, 11 canaux DMX
Source lumineuse à diode :	486 LED RGB 0,2 W SMD5050
Dimensions :	500 x 500 x 85 mm
Poids :	9,4 kg

Toutes les informations peuvent être modifiées sans préavis

Vous pouvez télécharger la dernière version de ce manuel sur notre site web : www.jb-systems.eu



JB SYSTEMS

MAILING LIST

EN: Subscribe today to our mailing list for the latest product news!

FR: Inscrivez-vous à notre liste de distribution si vous souhaitez suivre l'actualité de nos produits!

NL: Abonneer je vandaag nog op onze mailinglijst en ontvang ons laatste product nieuws!

DE: Abonnieren Sie unseren Newsletter und erhalten Sie aktuelle Produktinformationen!

ES: Suscríbete hoy a nuestra lista de correo para recibir las últimas noticias!

PT: Inscreva-se hoje na nossa mailing list para estar a par das últimas notícias!

WWW.JB-SYSTEMS.EU

Copyright © 2020 by BEGLEC NV

t Hofveld 2C ~ B1702 Groot-Bijgaarden ~ Belgium

Reproduction or publication of the content in any manner, without express permission of the publisher, is prohibited.