

# DLP-48W



## ESPAÑOL

### Manual de instrucciones

Other languages can be downloaded from:  
[WWW.SYNQ-AUDIO.COM](http://WWW.SYNQ-AUDIO.COM)



*Version: 1.0*





### **EN - DISPOSAL OF THE DEVICE**

Dispose of the unit and used batteries in an environment friendly manner according to your country regulations.

### **FR - DÉCLASSER L'APPAREIL**

Débarrassez-vous de l'appareil et des piles usagées de manière écologique conformément aux dispositions légales de votre pays.

### **NL - VERWIJDEREN VAN HET APPARAAT**

Verwijder het toestel en de gebruikte batterijen op een milieuvriendelijke manier conform de in uw land geldende voorschriften.

### **DU - ENTSORGUNG DES GERÄTS**

Entsorgen Sie das Gerät und die Batterien auf umweltfreundliche Art und Weise gemäß den Vorschriften Ihres Landes.

### **ES - DESHACERSE DEL APARATO**

Reciclar el aparato y pilas usadas de forma ecologica conforme a las disposiciones legales de su país.

### **PT - COMO DESFAZER-SE DA UNIDADE**

Tente reciclar a unidade e as pilhas usadas respeitando o ambiente e em conformidade com as normas vigentes no seu país.

# MANUAL DE INSTRUCCIONES

Gracias por adquirir este producto SYNQ® . Para aprovechar al máximo todas las posibilidades, lea atentamente este manual de instrucciones.

## CARACTERÍSTICAS

- Procesador digital profesional de gestión de altavoces.
- Sirve para afinar los altavoces a la perfección.
- 4 entradas (digital AES + analógica) y 8 salidas con capacidad total de enrutamiento matricial
- Acceso directo a 3 ajustes predeterminados programables
- Las 4 entradas tienen:
  - Ecuador de 8 bandas (paramétrico, estante alto, estante bajo )
  - Retardo (ajustable hasta 1000ms (= 346m)
  - Puerta de ruido
  - Fase inversa
  - Ganancia / silencio
- Las 8 salidas tienen:
  - Selección flexible de fuentes
  - Crossover (Linkwitz/Riley, Bessel, Butterworth)
  - Ecuador de 6 bandas (paramétrico, estante alto, estante bajo )
  - Retardo (ajustable hasta 1000 ms [= 346 m])
  - Limitador
  - Fase inversa
  - Ganancia / silencio
- Se pueden almacenar en la memoria 30 configuraciones de altavoz diferentes
- En caso necesario, la unidad puede bloquearse mediante una contraseña
- Fácil configuración de parámetros a través del PC:
  - Por USB: fácil configuración, pero longitud de cable limitada a 5 m
  - Vía LAN: control a larga distancia para máx. 250 unidades.
  - Vía WiFi: control inalámbrico
- Software completo para Windows® incluido con funciones de configuración visualmente atractivas y sencillas
- Pantalla LCD nítida. Entradas/salidas XLR balanceadas

## ANTES DE USAR

- Antes de empezar a utilizar este aparato, compruebe que no haya sufrido daños durante el transporte. Si los hubiera, no utilice el aparato y consulte antes a su distribuidor.
- **Importante:** Este aparato ha salido de nuestra fábrica en perfecto estado y bien embalado. Es absolutamente necesario que el usuario siga estrictamente las instrucciones de seguridad y las advertencias de este manual de usuario. Cualquier daño causado por un mal manejo no está sujeto a garantía. El distribuidor no aceptará responsabilidad alguna por los defectos o problemas resultantes de la inobservancia de este manual de usuario.
- Conserve este manual en un lugar seguro para futuras consultas. Si vende la luminaria, asegúrese de añadir este manual de usuario.
- Para proteger el medio ambiente, intente reciclar el material de embalaje en la medida de lo posible.

**Comprueba el contenido:**

Compruebe que la caja contiene los siguientes elementos:

- Manual del usuario
- Unidad DLP-48W
- Cable de alimentación
- Cable USB
- Cable UTP
- Antena WiFi
- CDROM con software para PC (también puede descargarse de nuestro sitio web)

**INSTRUCCIONES DE SEGURIDAD:**

**PRECAUCIÓN:** Para reducir el riesgo de descarga eléctrica, no retire la cubierta superior. No hay piezas reparables por el usuario en el interior. Encargue el mantenimiento únicamente a personal cualificado.



El símbolo del rayo con punta de flecha dentro del triángulo equilátero pretende alertar del uso o de la presencia de "tensión peligrosa" no aislada dentro de la caja del producto que puede ser de magnitud suficiente para constituir un riesgo de descarga eléctrica.



El signo de exclamación dentro del triángulo equilátero pretende alertar al usuario de la presencia de instrucciones importantes de funcionamiento y mantenimiento (servicio) en la literatura que acompaña a este aparato.



Este símbolo significa: uso exclusivo en interiores

Este símbolo significa: Lea las instrucciones

- Este aparato está diseñado para su uso en climas moderados.
- Para evitar riesgos de incendio o descarga eléctrica, no exponga este aparato a la lluvia ni a la humedad.
- Para evitar que se forme condensación en el interior, deje que la unidad se adapte a las temperaturas del entorno cuando la lleve a una habitación cálida después del transporte. En ocasiones, la condensación impide que la unidad funcione a pleno rendimiento o incluso puede causar daños.
- Esta unidad es sólo para uso en interiores.
- No coloque objetos metálicos ni derrame líquidos en el interior del aparato. No coloque objetos que contengan líquidos, como jarrones, sobre este aparato. Podría producirse una descarga eléctrica o un funcionamiento incorrecto. Si entra algún objeto extraño en el aparato, desconéctelo inmediatamente de la red eléctrica.
- No deben colocarse fuentes de llama desnuda, como velas encendidas, sobre el aparato.
- No tapes las aberturas de ventilación, ya que podrías sobrecalentarte.
- Evite su uso en ambientes polvorientos y limpie la unidad con regularidad.
- Mantenga el aparato fuera del alcance de los niños.
- Las personas inexpertas no deben manejar este aparato.
- La temperatura ambiente máxima permitida es de 40°C. No utilice esta unidad a temperaturas ambiente más altas.
- La distancia mínima alrededor del aparato para una ventilación suficiente es de 5 cm.
- Desenchufe siempre el aparato cuando no vaya a utilizarlo durante un tiempo prolongado o antes de iniciar el mantenimiento.
- La instalación eléctrica debe ser realizada únicamente por personal cualificado, de acuerdo con la normativa de seguridad eléctrica y mecánica de su país.
- Compruebe que la tensión disponible no es superior a la indicada en el panel posterior del aparato.
- La toma de corriente deberá permanecer operable para la desconexión de la red eléctrica.
- El cable de alimentación debe estar siempre en perfecto estado. Desconecte inmediatamente el aparato cuando el cable de alimentación esté aplastado o dañado.
- No deje que el cable de alimentación entre en contacto con otros cables.
- Cuando el interruptor de alimentación está en la posición OFF, esta unidad no está completamente desconectada de la red eléctrica.
- Este aparato de CLASE I debe conectarse a una toma de CORRIENTE con toma de tierra de protección para cumplir las normas de seguridad.

- Para evitar descargas eléctricas, no abra la tapa. Aparte del fusible de red, en el interior no hay piezas que el usuario pueda reparar.
- **No repare nunca** un fusible ni puentee el portafusibles. Sustituya siempre un fusible dañado por otro del mismo tipo y especificaciones eléctricas.
- En caso de problemas graves de funcionamiento, deje de utilizar el aparato y póngase inmediatamente en contacto con su distribuidor.
- Utilice el embalaje original cuando vaya a transportar el aparato.
- Por razones de seguridad, está prohibido realizar modificaciones no autorizadas en la unidad.

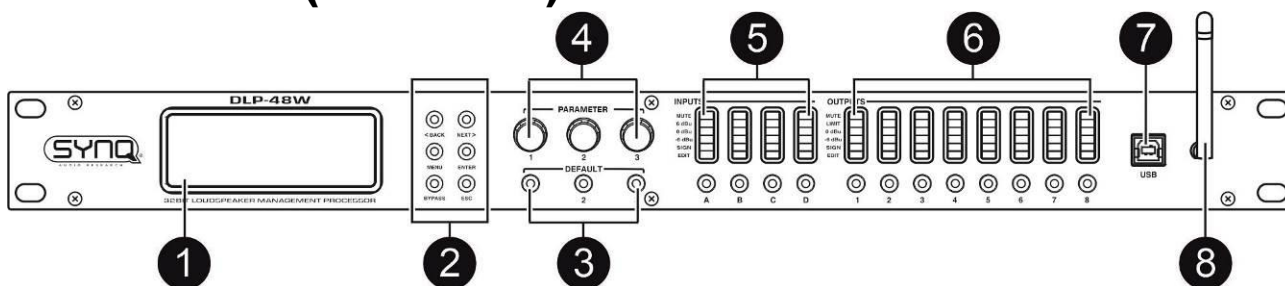
**DIRECTRICES DE INSTALACIÓN:**

- Instale la unidad en un lugar bien ventilado donde no esté expuesta a altas temperaturas o humedad.
- Colocar y utilizar la unidad durante períodos prolongados cerca de fuentes generadoras de calor, como amplificadores, focos, etc., afectará a su rendimiento y puede incluso dañar la unidad.
- La unidad puede montarse en racks de 19 pulgadas. Fije la unidad utilizando los 4 orificios para tornillos del panel frontal. Asegúrese de utilizar tornillos del tamaño adecuado. (tornillos no suministrados) Tenga cuidado de minimizar los golpes y vibraciones durante el transporte.
- Si se instala en una cabina o flight case, asegúrese de que haya una buena ventilación para mejorar la evacuación del calor de la unidad.
- Para evitar que se forme condensación en el interior, deje que la unidad se adapte a las temperaturas del entorno cuando la lleve a una habitación cálida después del transporte. En ocasiones, la condensación impide que la unidad funcione a pleno rendimiento.

**LIMPIEZA DEL APARATO:**

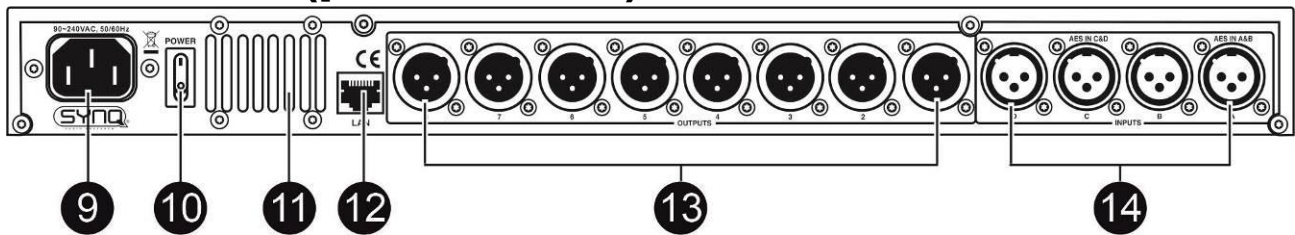
Limpie con un paño pulido ligeramente humedecido con agua. Evite que entre agua en la unidad. No utilice líquidos volátiles como benceno o diluyente, ya que dañarían la unidad.

**FUNCIONES (FRONTAL)**

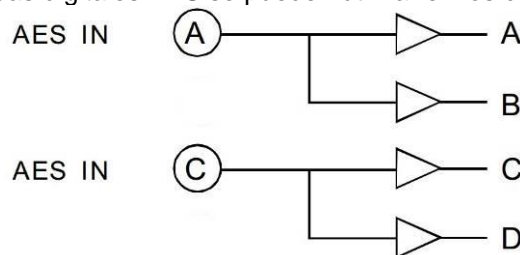


- 1. PANTALLA LCD:** muestra el menú y todos los parámetros
- 2. Botones de NAVEGACIÓN:**
  - Botones < BACK & NEXT >:
  - Botón MENÚ:
  - Botón ENTER: permite confirmar un ajuste
  - Botón BYPASS:
  - Botón ESC: este botón de "escape" permite salir de la configuración o del menú.
- 3. Botones DEFAULT:**
- 4. Botones PARÁMETRO:** permiten modificar los parámetros visualizados o desplazarse por las opciones del menú.
- 5. Sección ENTRADA:** muestra el nivel de los 4 canales de entrada. Los botones de abajo se utilizan para encender o apagar el canal. Cuando se pulsa prolongadamente, se abren las opciones de ajuste de este canal en la pantalla.
- 6. Sección OUTPUT:** muestra el nivel de los 8 canales de salida. Los botones de abajo se utilizan para encender o apagar el canal. Cuando se pulsa prolongadamente, se abren las opciones de ajuste de este canal en la pantalla.
- 7. Conector USB:** para conectar la unidad a un ordenador mediante un cable USB.
- 8. Antena WIFI:** se utiliza para conectar la unidad a un ordenador a través de WIFI

## FUNCIONES (parte trasera)



- 9. **ENTRADA DE ALIMENTACIÓN:** conecte el cable de alimentación suministrado a esta entrada.
- 10. **INTERRUPTOR DE ENCENDIDO:** se utiliza para encender o apagar la unidad.
- 11. **VENTILACIONES:** estas aberturas permiten la correcta refrigeración del aparato. Asegúrese de que no estén tapadas y límpielas con prontitud.
- 12. **Conector LAN:** para conectar la unidad a un ordenador a través de una red LAN.
- 13. **SALIDAS:** 8 salidas de canal con conectores XLR balanceados
- 14. **ENTRADAS:** Entradas de 4 canales con conectores XLR balanceados  
OBSERVACIÓN: Las entradas digitales AES se pueden utilizar en los conectores A y C



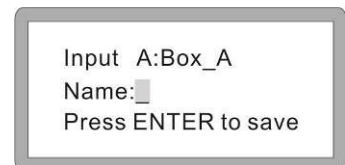
## CONFIGURACIÓN DE PARÁMETROS EN LA UNIDAD

### PARÁMETROS DE ENTRADA

Para entrar en el menú, mantenga pulsado durante unos 3 segundos el botón de canal de entrada (5) del canal que desee visualizar.

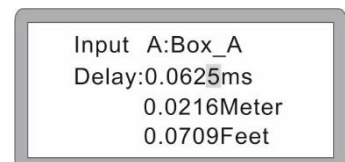
#### NOMBRE DEL CANAL DE ENTRADA

- Pulse el botón del canal de entrada (A, B, C o D) (5) durante unos 3 segundos
- Gire el primer mando de parámetro (4) para cambiar el dígito
- Gire el segundo mando de parámetros (4) para pasar a la cifra siguiente (o anterior)
- Cuando esté listo, pulse el botón ENTER (2) para confirmar y guardar la configuración.



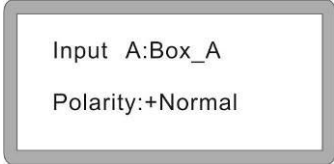
#### RETARDO DE ENTRADA

- Pulse el botón del canal de entrada (A, B, C o D) (5) durante unos 3 segundos
- Utilice [<Atrás>] o [>Siguiente>] para ir a [Retardo de entrada].
- Gire el primer mando de parámetro (4) para modificar el ajuste de retardo
- Gire el segundo mando de parámetros (4) para modificar el ajuste de retardo con pasos más grandes
- El nuevo ajuste se guardará automáticamente
- Cuando esté listo, pulse el botón ESCAPE (2) para salir del modo de ajuste.



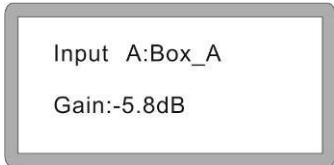
**POLARIDAD DE ENTRADA**

- Pulse el botón del canal de entrada (A, B, C o D) (5) durante unos 3 segundos
- Utilice [<Atrás] o [Siguiete>] para ir a [Polaridad de entrada].
- Gire el primer mando de parámetro (4) para seleccionar [+Normal] o [-Invertir].
- El nuevo ajuste se guardará automáticamente
- Cuando esté listo, pulse el botón ESCAPE (2) para salir del modo de ajuste.



**GANANCIA DE ENTRADA**

- Pulse el botón del canal de entrada (A, B, C o D) (5) durante unos 3 segundos
- Utilice [<Atrás] o [Siguiete>] para ir a [Ganancia de entrada].
- Gire el primer mando de parámetro (4) para modificar la ganancia de entrada
- El nuevo ajuste se guardará automáticamente
- Cuando esté listo, pulse el botón ESCAPE (2) para salir del modo de ajuste.



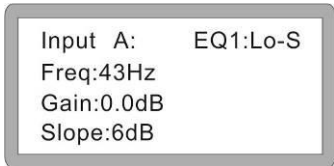
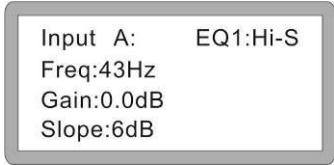
**ECUALIZADOR DE ENTRADA**

Cada canal puede utilizar hasta 8 ajustes de ecualizador.

Para cada ecualizador, puedes elegir entre:

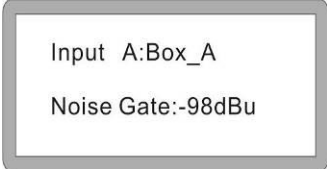
- *[PEQ] Ecualizador paramétrico con ajustes de frecuencia (20Hz-20KHz), ganancia (-30dB-+15dB) y ancho de banda. Con este tipo de ecualizador, puede seleccionar una frecuencia y aumentar o disminuir esta frecuencia. Con el ancho de banda puedes hacer la selección de la frecuencia más ancha o más estrecha.*
- *[Lo-S] EQ de graves con ajustes de frecuencia (20Hz-20KHz), ganancia (-30dB-+15dB) y pendiente. Con este tipo de ecualizador, puedes seleccionar una frecuencia y aumentar o disminuir todas las frecuencias por debajo de esta frecuencia. Con Slope puede adaptar la inclinación de su corte o aumento (fuerte o suave).*
- *[Hi-S] Ecualizador de agudos con ajustes de frecuencia (20 Hz-20 kHz), ganancia (-30 dB-+15 dB) e inclinación. Con este tipo de ecualizador, puedes seleccionar una frecuencia y aumentar o disminuir todas las frecuencias por encima de esta frecuencia. Con Slope puede adaptar la inclinación de su corte o aumento (fuerte o suave).*

- Pulse el botón del canal de entrada (A, B, C o D) (5) durante unos 3 segundos
- Utilice [<Atrás] o [Siguiete>] para ir a [Ecualizador de entrada].
- Gire el primer mando de parámetros (4) para seleccionar el tipo de ecualizador (paramétrico, lo-shelf o hi-shelf)
- Pulse [ENTER] para pasar al ajuste de parámetros de este ecualizador
- Gire el primer mando de parámetro (4) para modificar la Frecuencia
- Gire el segundo mando de parámetro (4) para modificar la Ganancia
- Gire el tercer mando de parámetro (4) para modificar el Ancho de banda (o Pendiente)
- El nuevo ajuste se guardará automáticamente
- Utilice [<Back] o [Next>] para ir a los otros ecualizadores y parámetros de este canal.
- Cuando esté listo, pulse el botón ESCAPE (2) para salir del modo de ajuste.



**ENTRADA NOISEGATE**

- Pulse el botón del canal de entrada (A, B, C o D) (5) durante unos 3 segundos
- Utilice [<Atrás] o [Siguiete>] para ir a [Puerta de ruido de entrada].
- Gire el primer mando de parámetros (4) para modificar el ajuste
- El nuevo ajuste se guardará automáticamente
- Cuando esté listo, pulse el botón ESCAPE (2) para salir del modo de ajuste.

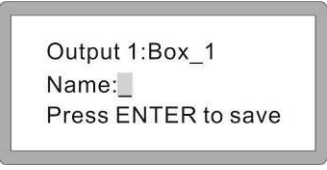


**PARÁMETROS DE SALIDA**

Para entrar en el menú, pulse prolongadamente durante unos 3 segundos el botón del canal de salida (6) del canal que desea visualizar.

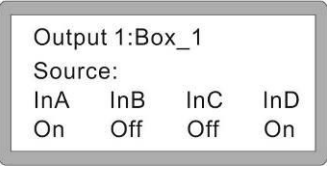
**NOMBRE DEL CANAL DE SALIDA**

- Pulse el botón del canal de salida deseado (6) durante unos 3 segundos
- Gire el primer mando de parámetro (4) para cambiar el dígito
- Gire el segundo mando de parámetros (4) para pasar a la cifra siguiente (o anterior)
- Cuando esté listo, pulse el botón ENTER (2) para confirmar y guardar la configuración.



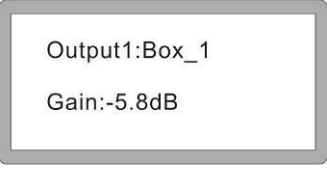
**FUENTE DE SEÑAL**

- Pulse el botón del canal de salida deseado (6) durante unos 3 segundos
- Utilice [<Atrás] o [Siguiete>] para ir a [Fuente de salida].
- Gire el primer mando de parámetro (4) para activar o desactivar [InA] (fuente de entrada A)
- Pulse el botón ENTER (2) para pasar al ajuste de las siguientes entradas
- .....
- El nuevo ajuste se guardará automáticamente
- Cuando esté listo, pulse el botón ESCAPE (2) para salir del modo de ajuste.



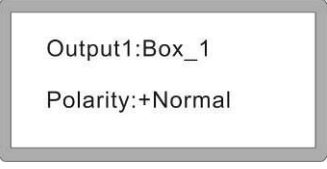
**GANANCIA DE SALIDA**

- Pulse el botón del canal de salida deseado (6) durante unos 3 segundos
- Utilice [<Atrás] o [Siguiete>] para ir a [Ganancia de salida].
- Gire el primer mando de parámetro (4) para modificar la ganancia de salida
- El nuevo ajuste se guardará automáticamente
- Cuando esté listo, pulse el botón ESCAPE (2) para salir del modo de ajuste.



**POLARIDAD DE SALIDA**

- Pulse el botón del canal de salida deseado (6) durante unos 3 segundos
- Utilice [<Atrás] o [Siguiete>] para ir a [Polaridad de salida].
- Gire el primer mando de parámetro (4) para seleccionar [+Normal] o [-Invertir].
- El nuevo ajuste se guardará automáticamente
- Cuando esté listo, pulse el botón ESCAPE (2) para salir del modo de ajuste.





**RETARDO DE SALIDA**

- Pulse el botón del canal de salida deseado (6) durante unos 3 segundos
- Utilice [<Atrás] o [Siguiente] para ir a [Retardo de salida].
- Gire el primer mando de parámetro (4) para modificar el ajuste de retardo
- Gire el segundo mando de parámetros (4) para modificar el ajuste de retardo con pasos más grandes
- El nuevo ajuste se guardará automáticamente
- Cuando esté listo, pulse el botón ESCAPE (2) para salir del modo de ajuste.

```
Input A:Box_A
Delay:0.0625ms
0.0216Meter
0.0709Feet
```

**FILTRO DE PASO ALTO**

- Pulse el botón del canal de salida deseado (6) durante unos 3 segundos
- Utilice [<Atrás] o [Siguiente] para ir a [Output HPF].
- Gire el primer mando de parámetro (4) para modificar la Frecuencia
- Gire el segundo mando de parámetros (4) para modificar el Tipo de filtro
- Gire el tercer mando de parámetros (4) para modificar la Pendiente
- El nuevo ajuste se guardará automáticamente
- Cuando esté listo, pulse el botón ESCAPE (2) para salir del modo de ajuste.

```
Output1:Box_1 HPF
Freq:20Hz
Filter:Bessel
Slope:48dB/Oct
```

**FILTRO DE PASO BAJO**

- Pulse el botón del canal de salida deseado (6) durante unos 3 segundos
- Utilice [<Atrás] o [Siguiente] para ir a [LPF de salida].
- Gire el primer mando de parámetro (4) para modificar la Frecuencia
- Gire el segundo mando de parámetros (4) para modificar el Tipo de filtro
- Gire el tercer mando de parámetros (4) para modificar la Pendiente
- El nuevo ajuste se guardará automáticamente
- Cuando esté listo, pulse el botón ESCAPE (2) para salir del modo de ajuste.

```
Output1:Box_1 LPF
Freq:20Hz
Filter:Bessel
Slope:48dB/Oct
```

**ECUALIZADOR DE SALIDA**

Cada canal de salida puede utilizar hasta 6 ajustes de ecualizador.

Para cada ecualizador, puedes elegir entre:

- *[PEQ] Ecualizador paramétrico con ajustes de frecuencia (20Hz-20KHz), ganancia (-30dB+15dB) y ancho de banda. Con este tipo de ecualizador, puede seleccionar una frecuencia y aumentar o disminuir esta frecuencia. Con el ancho de banda puedes hacer la selección de la frecuencia más ancha o más estrecha.*
- *[Lo-S] EQ de graves con ajustes de frecuencia (20Hz-20KHz), ganancia (-30dB+15dB) y pendiente. Con este tipo de ecualizador, puedes seleccionar una frecuencia y aumentar o disminuir todas las frecuencias por debajo de esta frecuencia. Con Slope puede adaptar la inclinación de su corte o aumento (fuerte o suave).*
- *[Hi-S] Ecualizador de agudos con ajustes de frecuencia (20 Hz-20 kHz), ganancia (-30 dB+15 dB) e inclinación. Con este tipo de ecualizador, puedes seleccionar una frecuencia y aumentar o disminuir todas las frecuencias por encima de esta frecuencia. Con Slope puede adaptar la inclinación de su corte o aumento (fuerte o suave).*

- Pulse el botón del canal de salida deseado (6) durante unos 3 segundos
- Utilice [<Atrás] o [Siguiente] para ir a [Ecualizador de salida].
- Gire el primer mando de parámetros (4) para seleccionar el tipo de ecualizador (paramétrico, lo-shelf o hi-shelf)

```
Output1: EQ1:PEQ
Freq:43Hz
Gain:0.0dB
Bandwidth:0.05Oct
```

- Pulse [ENTER] para pasar al ajuste de parámetros de este ecualizador
- Gire el primer mando de parámetro (4) para modificar la Frecuencia
- Gire el segundo mando de parámetro (4) para modificar la Ganancia
- Gire el tercer mando de parámetro (4) para modificar el Ancho de banda (o Pendiente)
- El nuevo ajuste se guardará automáticamente
- Utilice [<Back] o [Next>] para ir a los otros ecualizadores y parámetros de este canal.
- Cuando esté listo, pulse el botón ESCAPE (2) para salir del modo de ajuste.

```
Output1:    EQ1:Hi-S
Freq:43Hz
Gain:0.0dB
Slope:6dB
```

```
Output1:    EQ1:Lo-S
Freq:43Hz
Gain:0.0dB
Slope:6dB
```

**CANAL DE SALIDA LIMITADOR / COMPRESOR**

- Pulse el botón del canal de salida deseado (6) durante unos 3 segundos
- Utilice [<Atrás] o [Siguiente>] para ir a [Límite de salida].
- Gire el primer mando de parámetro (4) para seleccionar el modo limitador o el modo compresor

**Modo limitador**

- Gire el primer mando de parámetros (4) para seleccionar el modo Limitador (L de limitador parpadea en la pantalla)
- Pulse [ENTER] para pasar a la configuración de los parámetros del limitador
- Gire el primer mando de parámetros (4) para ajustar el Umbral
- Gire el segundo mando de parámetro (4) para ajustar el tiempo de ataque (sólo se utiliza cuando se selecciona [manual])
- Gire el tercer mando de parámetros (4) para ajustar el tiempo de liberación (sólo se utiliza cuando se selecciona [manual])
- El nuevo ajuste se guardará automáticamente
- Cuando esté listo, pulse el botón ESCAPE (2) para salir del modo de ajuste.

```
Output1:Box_1
Mode:Limit
Threshold:-30.0dBu
Att:45ms      Rel: 8x
```

**Modo compresor**

- Gire el primer mando de parámetros (4) para seleccionar el modo Compresor (la C de compresor parpadea en la pantalla)
- Pulse [ENTER] para pasar a la configuración de los parámetros del limitador
- Gire el primer mando de parámetros (4) para ajustar el Umbral
- Gire el segundo mando de parámetro (4) para ajustar el tiempo de ataque (sólo se utiliza cuando se selecciona [manual])
- Gire el tercer mando de parámetros (4) para ajustar el tiempo de liberación (sólo se utiliza cuando se selecciona [manual])
- Pulse el botón [Next>] para pasar a la configuración de los parámetros del Compresor
- Gire el primer mando de parámetros (4) para ajustar el modo Manual o Auto.
- Gire el segundo mando de parámetros (4) para ajustar el límite de Clip
- Gire el tercer mando de parámetros (4) para ajustar la Ratio
- El nuevo ajuste se guardará automáticamente
- Cuando esté listo, pulse el botón ESCAPE (2) para salir del modo de ajuste.

```
Output1:Box_1
Mode:Compressor
Threshold:-20.0dBu
Att:45ms      Rel: 8x
```

```
Output1:Box_1
Compressor:Manual
Cliplim:2.0dB  Above
Ratio:1:8
```

**MENÚ PRINCIPAL**

- Pulse el botón [MENU] (2) para acceder al menú principal
- Utilice los botones [<Atrás] o [Siguiente] o el primer mando de parámetros (4) para desplazarse por el menú o submenú de
- Pulse [ENTER] para acceder a la función
- Utilice los mandos de los parámetros (4) para modificar los ajustes deseados
- Pulse siempre la tecla [ENTER] para confirmar y guardar la configuración.
- Utilice el botón ESCAPE (2) para salir del menú o submenú

**Submenú Xover**

- CARGAR PROGRAMA: permite cargar un programa existente (o vacío).
- GUARDAR PROGRAMA: permite guardar el programa en la memoria
- BORRAR PROGRAMA: permite borrar el programa de la memoria

**Copia del programa**

- Utilice el primer mando de parámetro (4) para seleccionar la fuente que desea copiar
- Utilice el segundo mando de parámetros (4) para seleccionar el destino al que desea copiar
- Cuando esté listo, pulse el botón ENTER (2) para confirmar y guardar la configuración.

**Canal Copia**

- Utilice el primer mando de parámetro (4) para seleccionar la fuente que desea copiar
- Utilice el segundo mando de parámetros (4) para seleccionar el destino al que desea copiar
- Cuando esté listo, pulse el botón ENTER (2) para confirmar y guardar la configuración.

**Submenú Entrada (Analógica/Digital)**

- Utilice el primer mando de parámetros (4) para seleccionar digital o analógico para las entradas A&B
- Utilice el segundo mando de parámetros (4) para seleccionar digital o analógico para las entradas C&D
- Utilice el botón ESCAPE (2) para salir del menú o submenú

**Submenú Seguridad**

Es posible bloquear el acceso al menú mediante una contraseña. Buena opción cuando no quieres que otros cambien la configuración de la unidad. Eso sí, **no olvides la contraseña** para cuando necesites desbloquear el acceso 😊.

- Utilice el primer mando de parámetro (4) para cambiar el dígito
- Utilice el segundo mando de parámetros (4) para pasar al dígito siguiente (o anterior)
- Cuando esté listo, pulse el botón ENTER (2) para confirmar y guardar la contraseña.

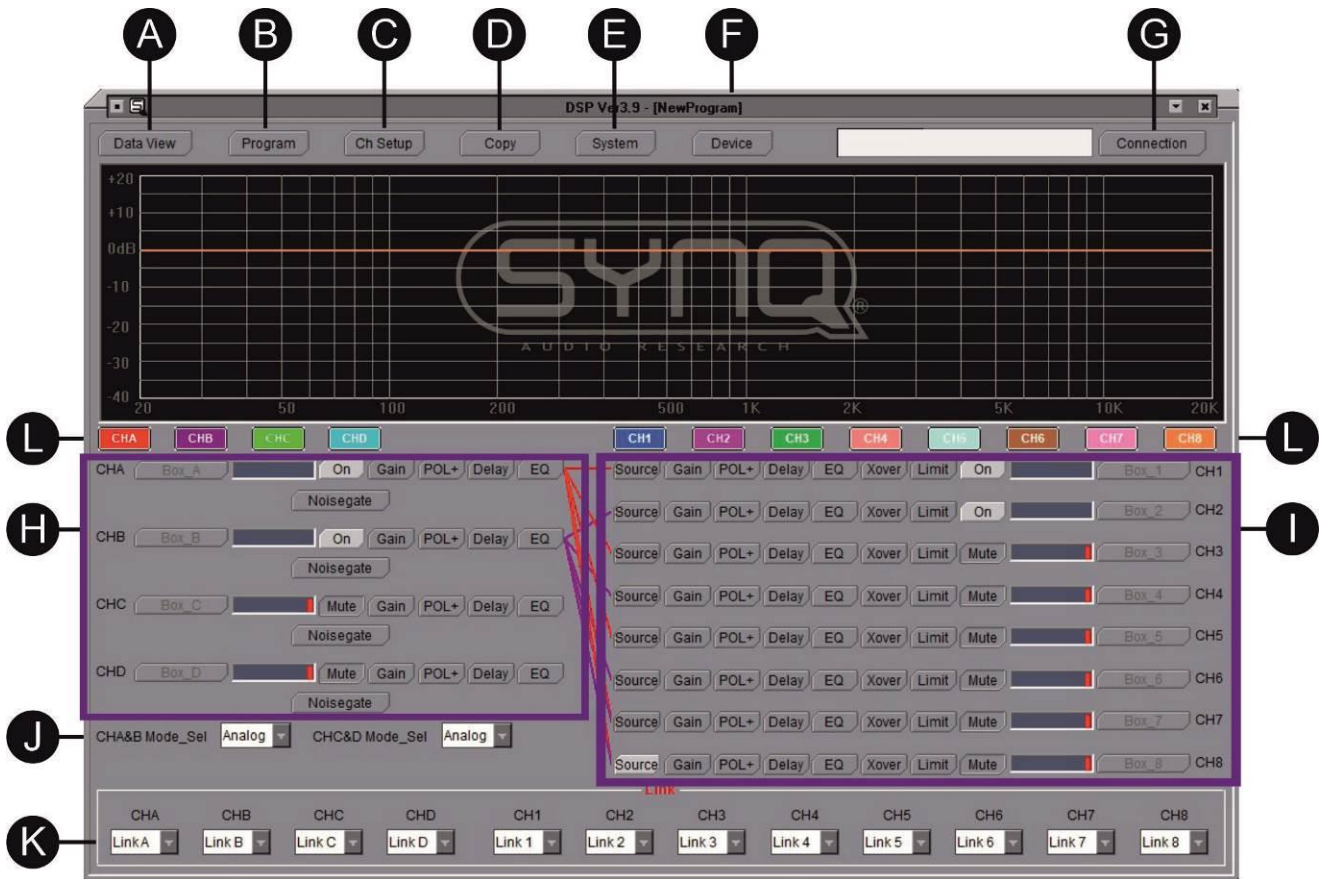
**Menú Sistema**

- **Configuración de la retroiluminación:** Utilice el mando de parámetros (4) para elegir [25s] si desea que la pantalla se apague después de 25 segundos. Si la pantalla debe permanecer encendida, seleccione [Mantener encendida].  
Pulse el botón ENTER (2) para confirmar y guardar la configuración.
- **Información del sistema:** Pulse el botón ENTER (2) para comprobar la información del sistema.
- **Temperatura ambiente:** Utilice el mando de parámetros (4) para ajustar la temperatura ambiente. Esto es importante si vas a utilizar retardos para los altavoces. Esto se debe a que la velocidad a la que se propaga el sonido depende de la temperatura ambiente,  
Ejemplo: un retardo de 1000ms @0°C = 331m, el mismo retardo de 1000ms @ 50°C = 361m.  
Al ajustar la temperatura, la unidad ajustará la relación retardo/distancia.
- **Visualización del Filtro:** Utilice el mando de parámetro (4) para elegir si se debe mostrar [BW] (ancho de banda) o [Q] en los ajustes del ecualizador.
- **Cambio de Escena:** Utilice el mando de parámetros (4) para activar o desactivar el uso de los botones predeterminados (3)
- **Configuración de la Tecla de Escena:** Utilice los mandos de parámetros (4) para seleccionar el programa deseado que se almacenará en cada botón predeterminado (3). Use la primera perilla de parámetros para Predeterminado 1, la segunda perilla para Predeterminado 2, la tercera perilla para Predeterminado 3.  
Pulse el botón ENTER (2) para confirmar y guardar la configuración.
- **Wifi Factory Reset:** Utilice los mandos de los parámetros (4) para seleccionar [SÍ] o [NO] y pulse el botón ENTER (2) para confirmar.

# CONFIGURACIÓN DE PARÁMETROS A TRAVÉS DEL SOFTWARE DEL PC

La forma más sencilla de realizar los ajustes es conectar la unidad a un ordenador y utilizar el software específico.

La última versión del software puede descargarse de nuestro sitio web [www.synq-audio.com](http://www.synq-audio.com) en la página de producto del DLP-48W.



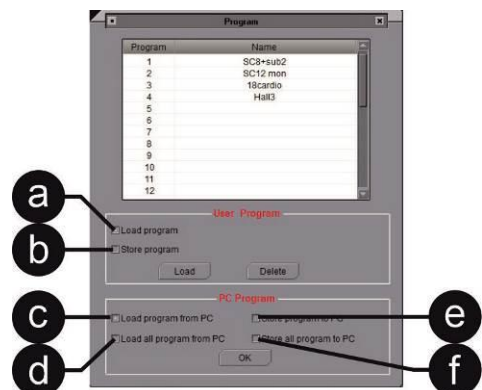
**A. VISTA DE DATOS:** le ofrece una vista completa de todos los ajustes de parámetros de todos los canales. Esta información también se puede imprimir.

**B. PROGRAMA:** permite guardar, cargar o borrar programas de usuario en la unidad o en el ordenador.

\*\* a & b tienen efecto sobre los programas de la unidad

\*\* c, d, e & f están relacionados con los datos del programa que están almacenados en el ordenador. Se pueden recuperar, modificar y almacenar en el pc, incluso cuando no hay ninguna unidad conectada al ordenador.

- a. Cargar o eliminar los datos seleccionados del dispositivo conectado
- b. Almacenar los datos seleccionados en el dispositivo conectado o eliminarlos
- c. Cargar los datos del programa seleccionado desde el pc al software del ordenador.
- d. Cargar todos los datos del programa desde el pc al software del ordenador.
- e. Almacenar los datos del programa seleccionado desde el software del ordenador en el pc.
- f. Almacenar todos los datos del programa informático en el pc

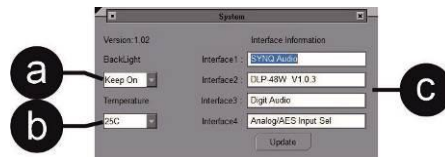


**C. CONFIGURACIÓN DE CANALES:** permite cambiar el nombre de las entradas y salidas.

**D. COPIAR:** permite copiar todos los ajustes de un canal en otro canal.

E. SISTEMA:

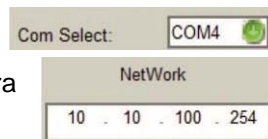
- a. **Retroiluminación:** seleccione [25s] si desea que la pantalla se apague transcurridos 25 segundos. Si la pantalla debe permanecer encendida, seleccione [Mantener encendida].
- b. **Temperatura:** Este ajuste es muy importante si vas a utilizar retardos para los altavoces. Esto se debe a que la velocidad a la que se propaga el sonido depende de la temperatura ambiente, Ejemplo: un retardo de 1000ms @0°C = 331m, el mismo retardo de 1000ms @ 50°C = 361m. Al ajustar la temperatura ambiente, la unidad ajustará la relación retardo/distancia
- c. **Información de interfaz:** la información de interfaz que se muestra en la pantalla de la unidad se puede modificar si es necesario. Puede utilizarla para personalizarla, por ejemplo, con el nombre de su empresa 😊.



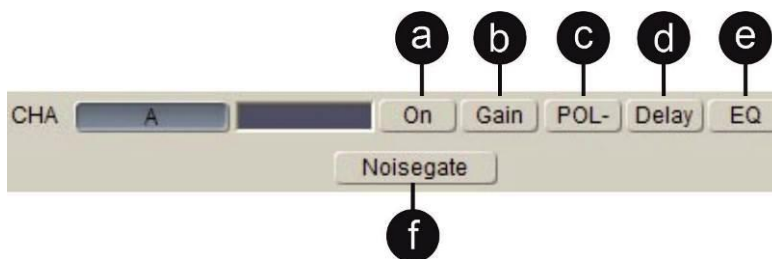
F. DISPOSITIVO: permite seleccionar el tipo de dispositivo utilizado (número de entradas y salidas).

G. CONEXIÓN: sirve para conectar el dispositivo al ordenador.

- a. Conexión vía **USB**: seleccione el puerto de comunicación correcto y pulse OK para realizar la conexión.
- b. Conexión vía **LAN o WIFI**: seleccione la dirección ip y pulse OK para confirmar.



Encontrará más detalles en la sección CONEXIÓN.



H. ENTRADA:

- a. **ON/MUTE:** permite activar o silenciar el canal
- b. **GAIN:** permite ajustar la ganancia de cada canal de entrada
- c. **POL+/POL-:** permite invertir la polaridad en caso necesario. POL+ = normal, POL- = invertida.
- d. **RETARDO:** si se necesita un retardo, puede ajustar uno de los 3 parámetros: retardo en milisegundos, distancia en metros, distancia en pies; los demás parámetros se ajustarán automáticamente.  
**IMPORTANTE:** como la velocidad del sonido está influenciada por la temperatura, no olvide ajustar la temperatura ambiente del lugar en el menú [SISTEMA].
- e. **EQ:** cada canal de entrada tiene 8 ecualizadores. Para cada ecualizador, puedes elegir entre:
  - **[PEQ]** Ecualizador paramétrico con ajustes de frecuencia (20Hz-20KHz), ganancia (-30dB-+15dB) y ancho de banda. Con este tipo de ecualizador, puede seleccionar una frecuencia y aumentar o disminuir esta frecuencia. Con el ancho de banda [Q] puedes ampliar o reducir el rango de frecuencias.
  - **[Lo-S]** EQ de graves con ajustes de frecuencia (20Hz-20KHz), ganancia (-30dB-+15dB) y pendiente. Con este tipo de ecualizador, puedes seleccionar una frecuencia y aumentar o disminuir todas las frecuencias por debajo de esta frecuencia. Con Slope puede adaptar la inclinación de su corte o aumento (fuerte o suave).
  - **[Hi-S]** High shelf EQ con ajustes de frecuencia (20Hz-20KHz), ganancia (-30dB-+15dB) y pendiente. Con este tipo de ecualizador, puedes seleccionar una frecuencia y aumentar o disminuir todas las frecuencias por encima de esta frecuencia. Con Slope puede adaptar la inclinación de su corte o aumento (fuerte o suave).
- f. **NOISEGATE:** sirve para ajustar el nivel de umbral de la puerta de ruido para cada canal. Mientras el nivel de entrada se mantenga por debajo de este valor, el sonido se silenciará. Sólo cuando el nivel de audio supere este nivel umbral, se permitirá el paso de la señal de audio.



I. SALIDA:



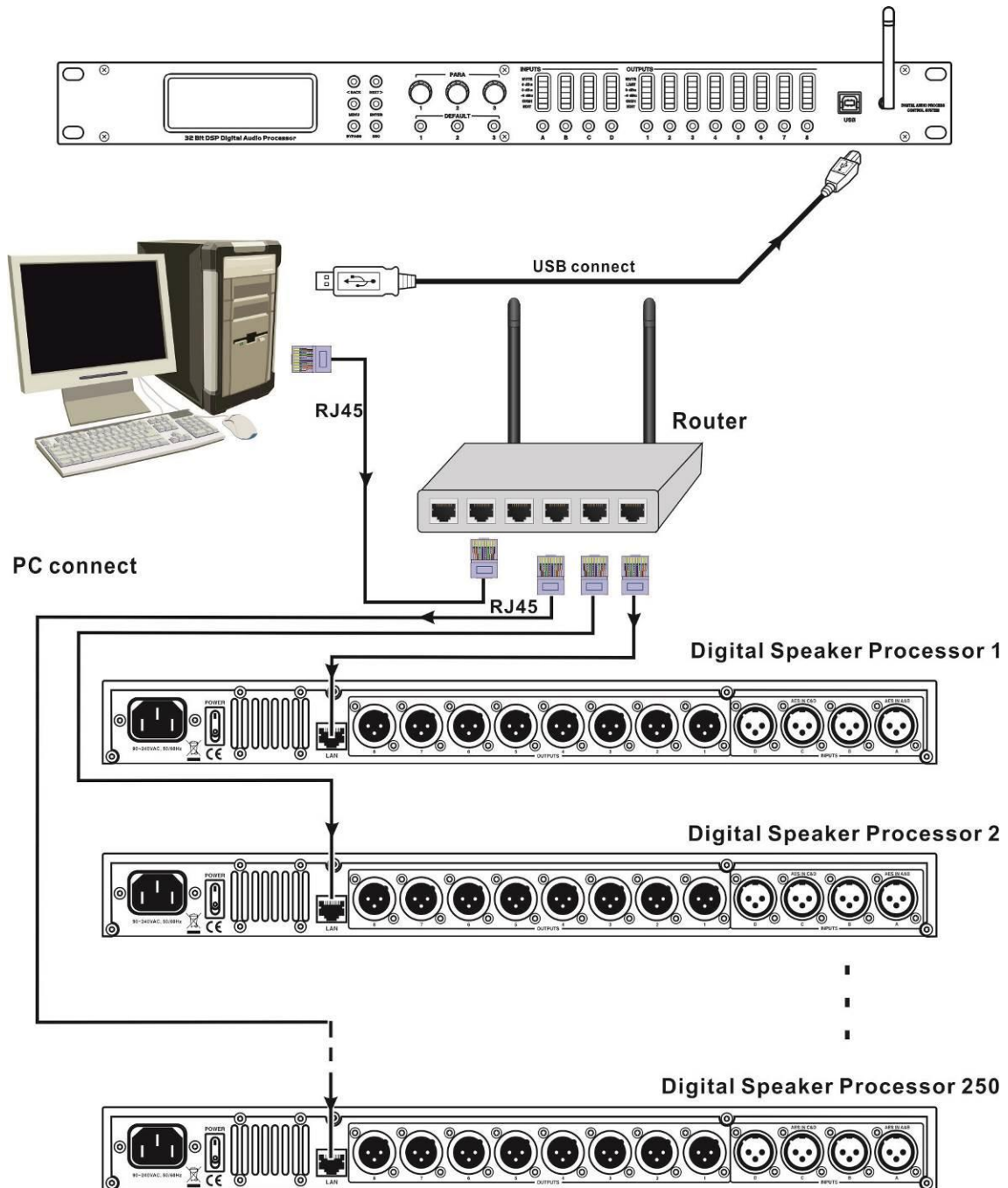
- a. **SOUCE:** sirve para configurar la fuente de entrada de cada canal de salida. Se pueden enrutar varias entradas a cada salida si es necesario.
- b. **GAIN:** permite ajustar la ganancia de cada canal de salida
- c. **POL+ / POL-:** permite invertir la polaridad en caso necesario. POL+ = normal, POL- = invertida.
- d. **RETARDO:** si se necesita un retardo, puede ajustar uno de los 3 parámetros: retardo en milisegundos, distancia en metros, distancia en pies; los demás parámetros se ajustarán automáticamente.  
**IMPORTANTE:** como la velocidad del sonido está influenciada por la temperatura, no olvide ajustar la temperatura ambiente del lugar en el menú [SISTEMA].
- e. **EQ:** cada canal de salida tiene 6 ecualizadores. Para cada ecualizador, puede elegir entre:
  - **[PEQ]** Ecualizador paramétrico con ajustes de frecuencia (20Hz-20KHz), ganancia (-30dB-+15dB) y ancho de banda.  
 Con este tipo de ecualizador, puedes seleccionar una frecuencia y aumentar o disminuir esta frecuencia. Con el ancho de banda [Q] amplías o reduces el rango de frecuencias.
  - **[Lo-S]** EQ de graves con ajustes de frecuencia (20Hz-20KHz), ganancia (-30dB-+15dB) y pendiente.  
 Con este tipo de ecualizador, puedes seleccionar una frecuencia y aumentar o disminuir todas las frecuencias por debajo de esta frecuencia. Con Slope puede adaptar la inclinación de su corte o aumento (fuerte o suave).
  - **[Hi-S]** High shelf EQ con ajustes de frecuencia (20Hz-20KHz), ganancia (-30dB-+15dB) y pendiente.  
 Con este tipo de ecualizador, puedes seleccionar una frecuencia y aumentar o disminuir todas las frecuencias por encima de esta frecuencia. Con Slope puede adaptar la inclinación de su corte o aumento (fuerte o suave).
- f. **XOVER:** para cada canal de salida se puede establecer un filtro de paso alto [Hpf] o un filtro de paso bajo.  
 El filtro de paso bajo bloqueará las frecuencias por encima de la frecuencia elegida. Sólo dejará pasar las frecuencias bajas (paso bajo)  
 El filtro de paso alto bloqueará las frecuencias por debajo de la frecuencia elegida. Sólo dejará pasar las frecuencias altas (paso alto)  
 Para cada filtro se puede establecer:
  - La frecuencia
  - El tipo de filtro: [L\_R] = Linkwitz-Riley, [Bessel] o [BTWorth] = Butterworth
  - La pendiente del filtro
- g. **LIMIT:** para cada canal de salida puedes configurar un limitador o un compresor, según tus necesidades.  
**Modo limitador:** ajuste los siguientes parámetros:
  - Selecciona el modo automático o manual
  - Establecer el umbral
  - Ajuste el tiempo de ataque (sólo disponible cuando se selecciona [manual])
  - Ajuste el tiempo de liberación (sólo disponible cuando se selecciona [manual])**Modo compresor**
  - Selecciona el modo automático o manual
  - Establecer el límite del clip
  - Establecer la relación
  - Establecer el umbral
  - Ajuste el tiempo de ataque (sólo disponible cuando se selecciona [manual])
  - Ajuste el tiempo de liberación (sólo disponible cuando se selecciona [manual])
- h. **ON/MUTE:** permite activar o silenciar el canal
- J. **MODO ENTRADA:** para seleccionar digital o analógico para las entradas A&B y para C&D
- K. **ENLACE:** cuando tenga que realizar ajustes idénticos para 2 canales, puede enlazar estos canales mediante esta opción. De este modo, sólo tienes que realizar los ajustes en 1 canal. Los ajustes se copiarán automáticamente en el otro canal.

- L. **SELECCIÓN DE CANALES:** cada botón de canal tiene un color diferente. Este color corresponde al color de la curva que se muestra en el software. Para tener una visión clara, puede desactivar las curvas que no deben mostrarse. Observación: este botón no silencia ni desactiva los canales, sólo influye en lo que se muestra en la pantalla.

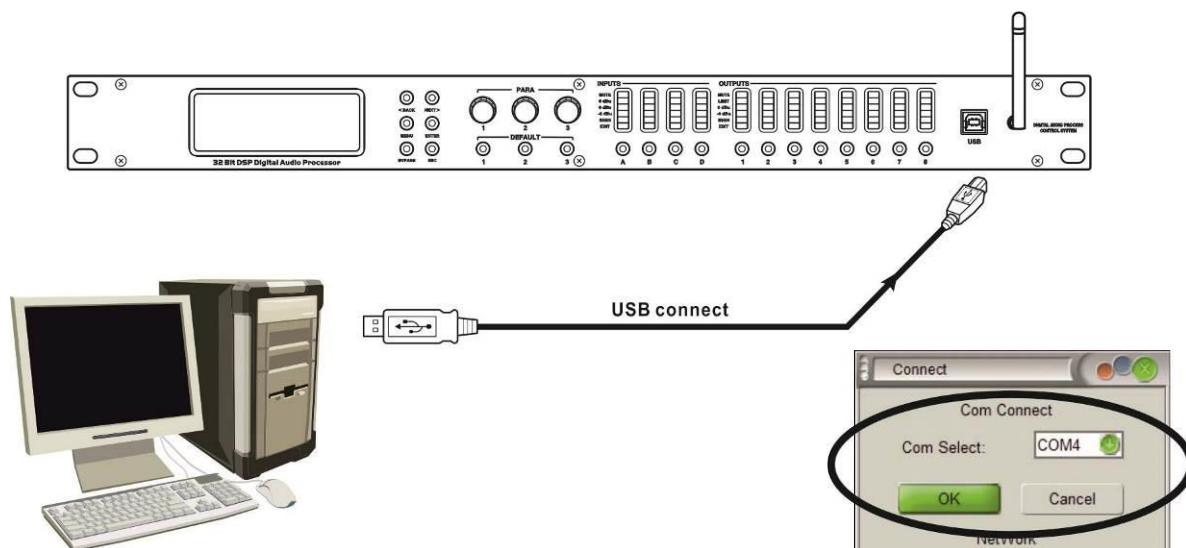
## PROCESADOR ↔ CONEXIÓN AL ORDENADOR

Para distancias cortas, la unidad puede conectarse mediante un cable USB. Solo se puede controlar una unidad mediante esta opción.

Para distancias más largas o para controlar varios procesadores (hasta 250 unidades) puede utilizar una conexión LAN.



## CONECTE 1 UNIDAD MEDIANTE USB



- Abra la ventana [Conexión].
- Seleccione el puerto Com que se utiliza para la conexión con la unidad
- Pulse OK
- Verá la progresión en la barra de estado (junto al botón [Conexión])

## CONECTAR 1 UNIDAD VÍA LAN

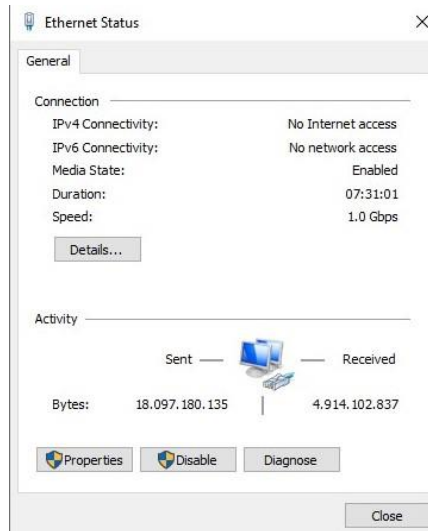
Antes de una primera instalación, **restaure el módulo wifi** a la configuración de fábrica a través del panel frontal del procesador.

- Poner en marcha el procesador
- Pulse el botón [MENU] (2) para acceder al menú principal
- Utilice los botones [<Atrás>] o [Siguiete>] o el primer mando de parámetros (4) para desplazarse por el menú y vaya a [Submenú Sistema].
- Pulse [ENTER] para acceder al submenú
- Utilice el primer mando de parámetros (4) para desplazarse por el menú y vaya a la opción [Wifi Factory Reset].
- Pulse [ENTER] para acceder a la opción
- Utilice los mandos de los parámetros (4) para seleccionar [SÍ] y pulse el botón ENTER (2) para confirmar.

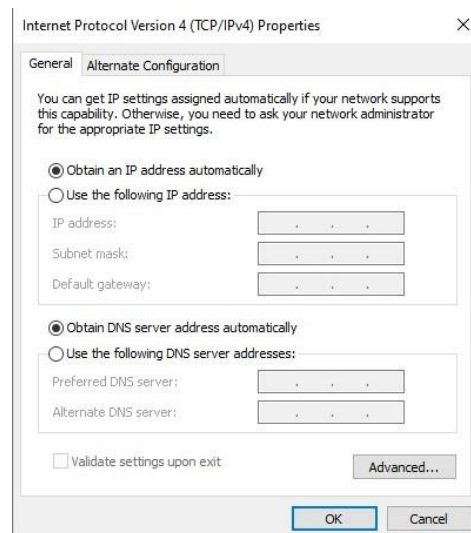
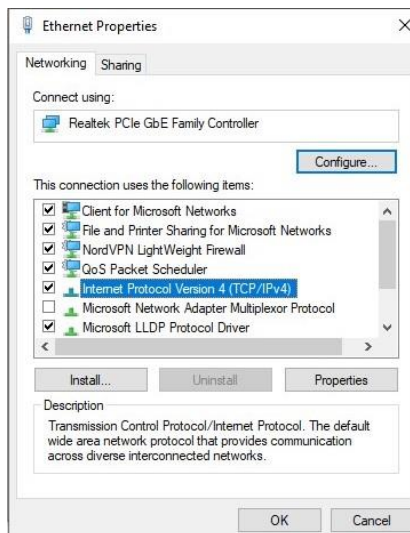
Comprueba si tu ordenador está configurado para obtener direcciones IP automáticamente

- Vaya a Configuración > Red e Internet (o haga clic con el botón derecho del ratón en el icono de red situado en la esquina inferior derecha de la pantalla y seleccione "Abrir configuración de red e Internet").
- Abra el "Centro de redes y recursos compartidos" y haga clic en la opción "Ethernet".
- Aparecerá una nueva ventana

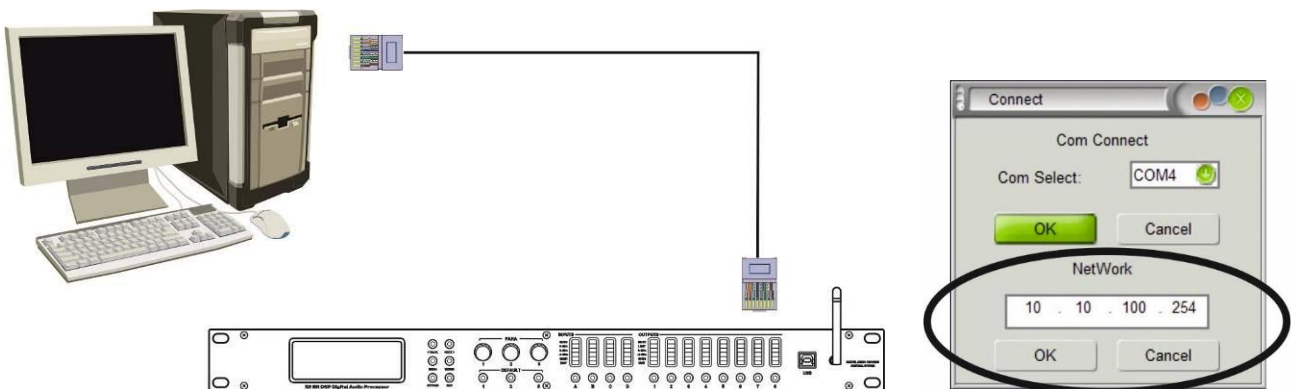




- Haga clic en "Propiedades".
- Aparecerá una nueva ventana
- Vaya a "Protocolo de Internet (TCP/IP) y haga clic de nuevo en propiedades

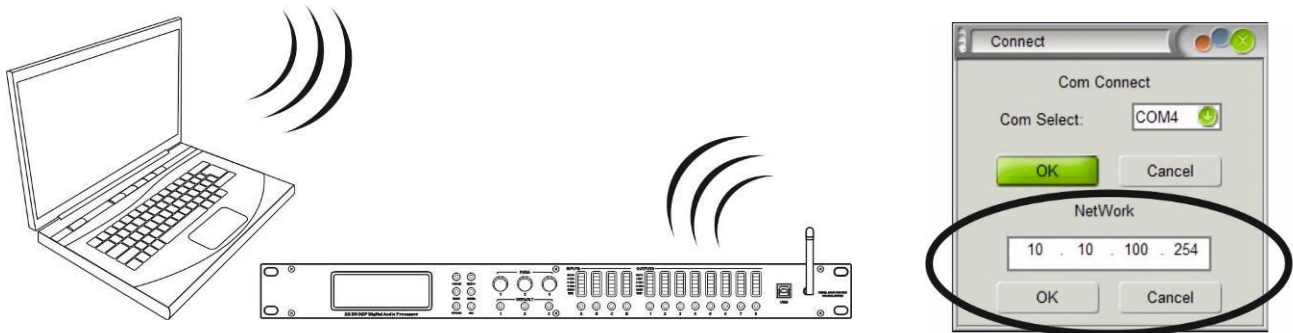


- Utilice la opción "Obtener una dirección IP automáticamente".
- Conecte el ordenador con el procesador. La dirección IP obtenida debe ser 10.10.100.100
- Abra la interfaz del programa y haga clic en la esquina superior derecha en "Conexión".
- Establezca la dirección IP en 10.10.100.254 y haga clic en la pestaña OK a continuación



## CONECTAR 1 UNIDAD POR WIFI

- Conecte el ordenador a través de WIFI con la red inalámbrica llamada HF-A11x\_AP
- Una vez hecho esto, abra la interfaz del programa y haga clic en la esquina superior derecha en "Conexión".
- Establezca la dirección IP en 10.10.100.254 y haga clic en la pestaña OK a continuación



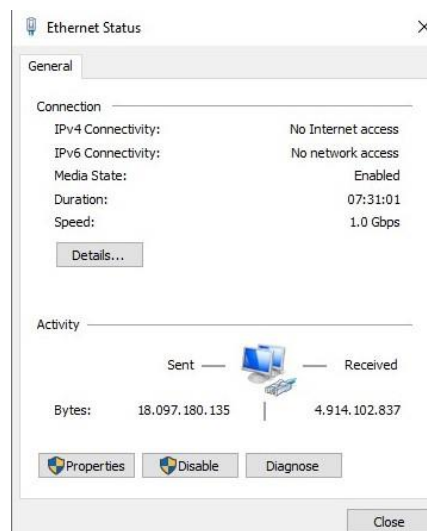
## CONECTE VARIAS UNIDADES A TRAVÉS DE LAN

Antes de una primera instalación, **restaure el módulo wifi** a la configuración de fábrica a través del panel frontal del procesador.

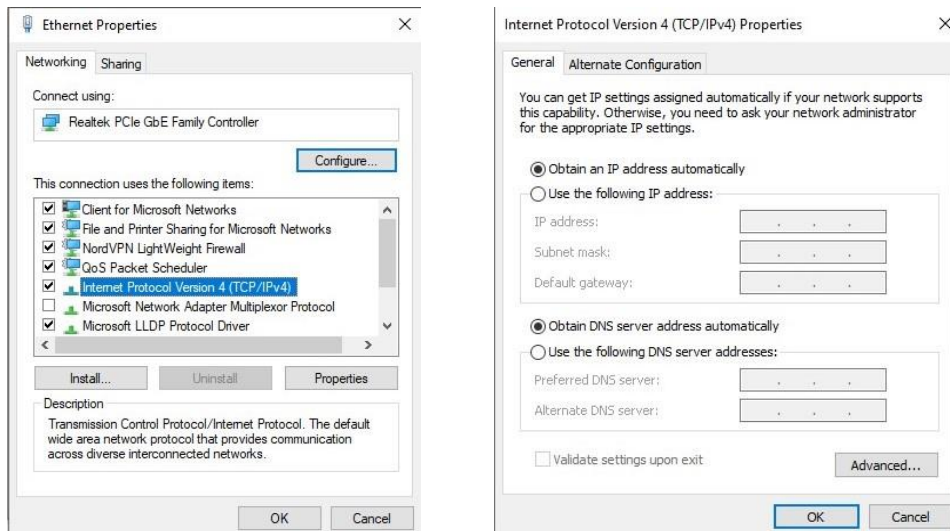
- Poner en marcha el procesador
- Pulse el botón [MENU] (2) para acceder al menú principal
- Utilice los botones [<Atrás] o [Siguiete>] o el primer mando de parámetros (4) para desplazarse por el menú y vaya a [Submenú Sistema].
- Pulse [ENTER] para acceder al submenú
- Utilice el primer mando de parámetros (4) para desplazarse por el menú y vaya a la opción [Wifi Factory Reset].
- Pulse [ENTER] para acceder a la opción
- Utilice los mandos de los parámetros (4) para seleccionar [SÍ] y pulse el botón ENTER (2) para confirmar.

Comprueba si tu ordenador está configurado para obtener direcciones IP automáticamente

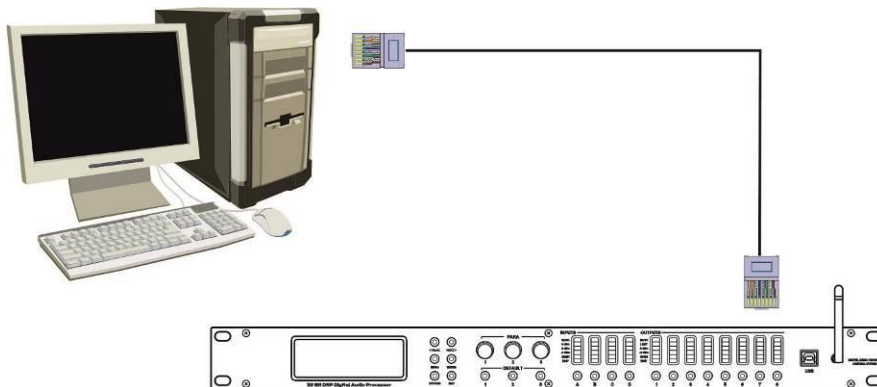
- Vaya a Configuración > Red e Internet (o haga clic con el botón derecho del ratón en el icono de red de la esquina inferior derecha de la pantalla y seleccione "Abrir configuración de red e Internet").
- Abra el "Centro de redes y recursos compartidos" y haga clic en la opción "Ethernet".
- Aparecerá una nueva ventana



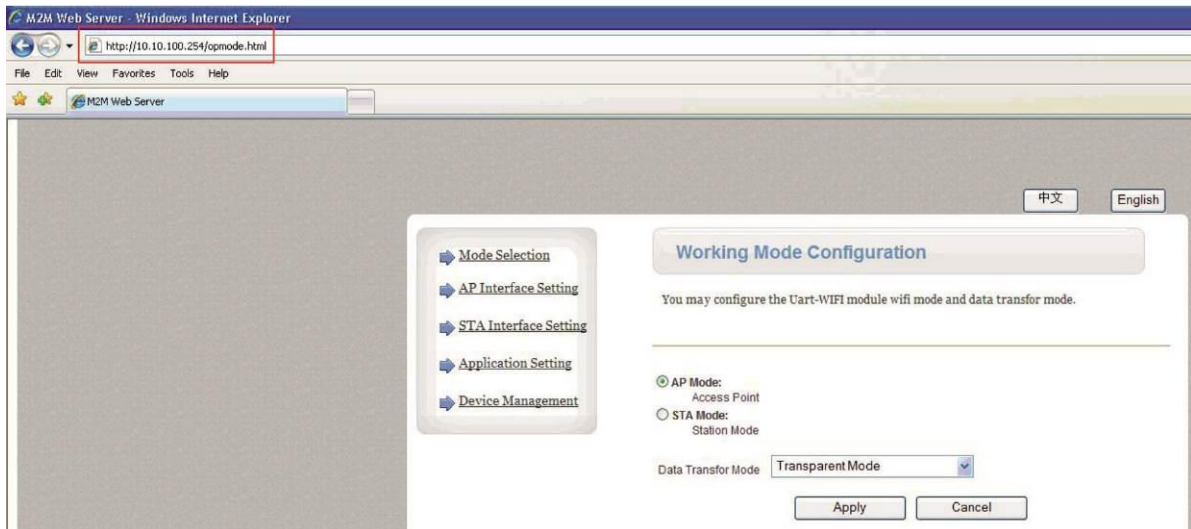
- Haga clic en "Propiedades".
- Aparecerá una nueva ventana
- Vaya a "Protocolo de Internet (TCP/IP) y haga clic de nuevo en propiedades"



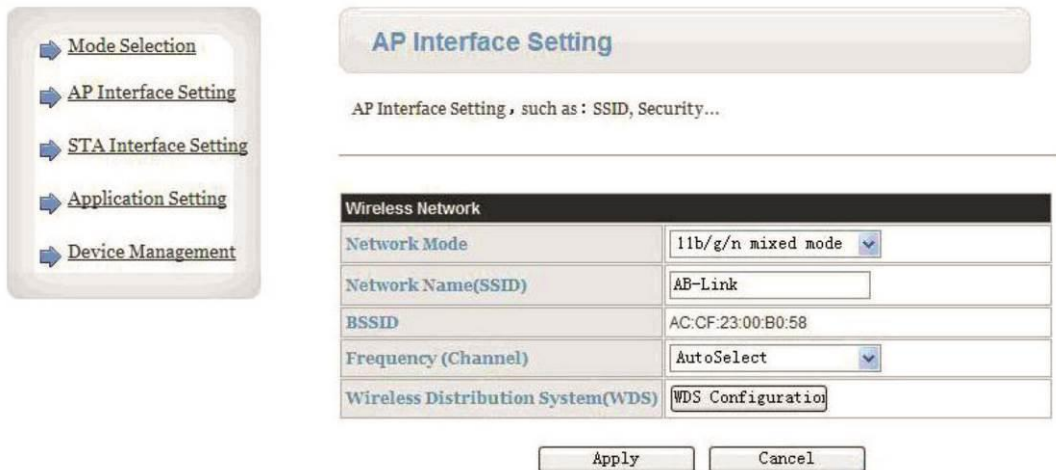
- Utilice la opción "Obtener una dirección IP automáticamente".
- Conecte el ordenador con el procesador. La dirección IP obtenida debe ser 10.10.100.100



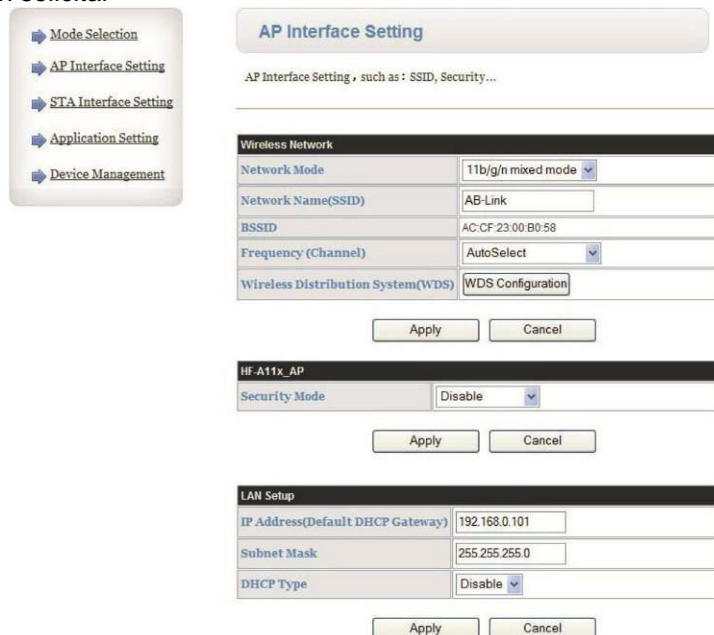
- Abra su navegador de Internet y escriba 10.10.100.254
- Una vez en el módulo, añada el nombre de usuario (admin), la contraseña (admin) y haga clic en OK
- Ahora inicie la [Configuración del modo de trabajo]



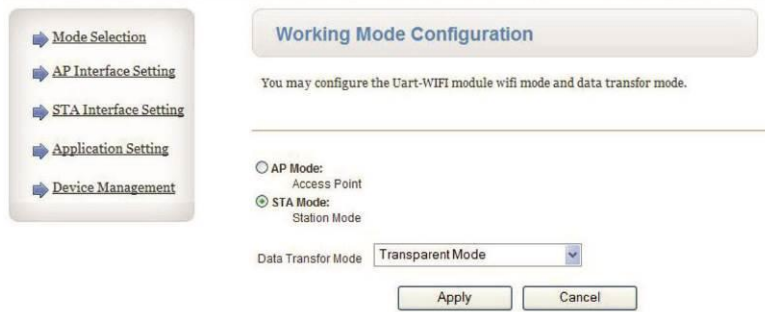
- Haga clic en [AP Interface Setting] en la esquina superior izquierda y añada el nombre de la red (SSID): AB-Link



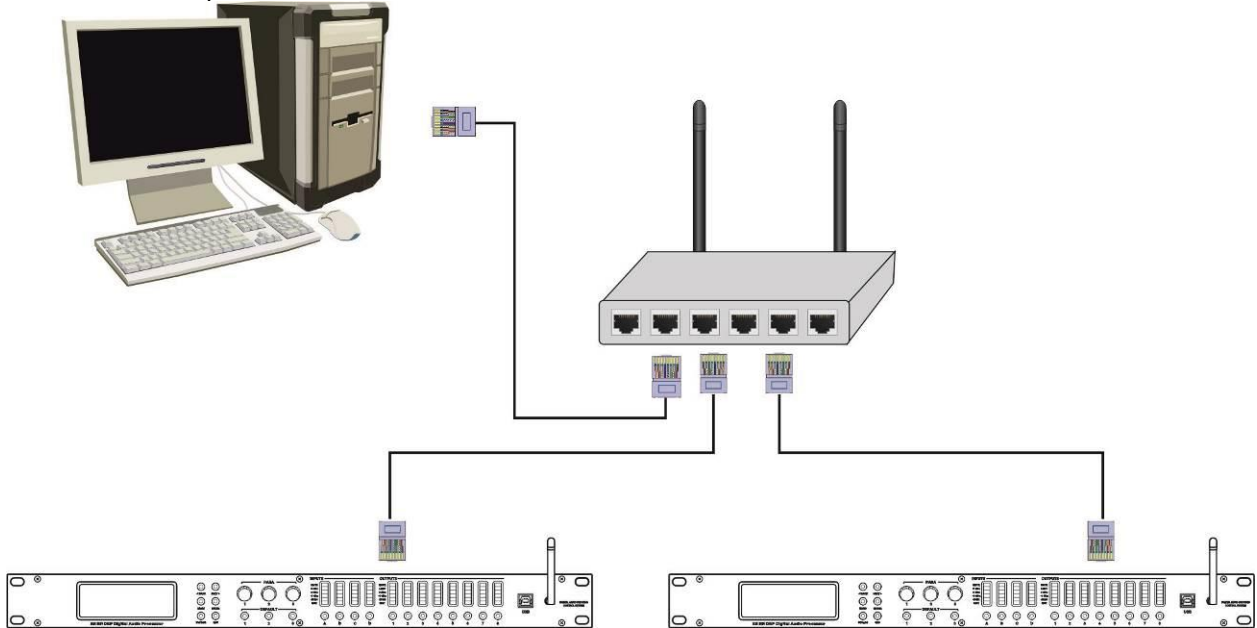
- Ajuste la configuración en [Configuración LAN].
  - Tipo DHCP = Desactivar
  - Dirección IP del módulo wifi = la misma que la del router : "192.168.0.101" ("192.168.0.102", "192.168.0.103", etc. )
  - Haga clic en solicitar



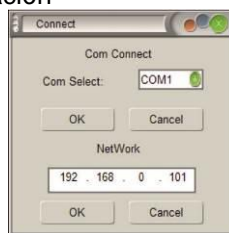
- Haga clic en [Selección de modo] en la esquina superior izquierda
- Seleccione Modo Estación (Modo STA) y haga clic en aplicar



- Reiniciar los procesadores



- Abra la interfaz del programa y haga clic en la esquina superior derecha en "Conexión".
- Establezca la dirección IP en "192.168.0.101", "192.168.0.102", "192.168.0.103"... y haga clic en la pestaña OK que aparece a continuación



## CONECTE VARIAS UNIDADES POR WIFI

- Conectar el ordenador y el router a través de LAN
- Abra su navegador de Internet y escriba 192.168.0.1 para ir al router
- Añada el nombre de usuario = admin (la contraseña está vacía) y haga clic en OK
- Ahora configure el SSID y la contraseña del router.
- Como se establece en el router inalámbrico ID (SSID) = AB-Link
- La contraseña = 13141516
- Una vez hecho esto, hay que restaurar el módulo Wifi a la configuración de fábrica a través del panel frontal del procesador.
- Poner en marcha el procesador

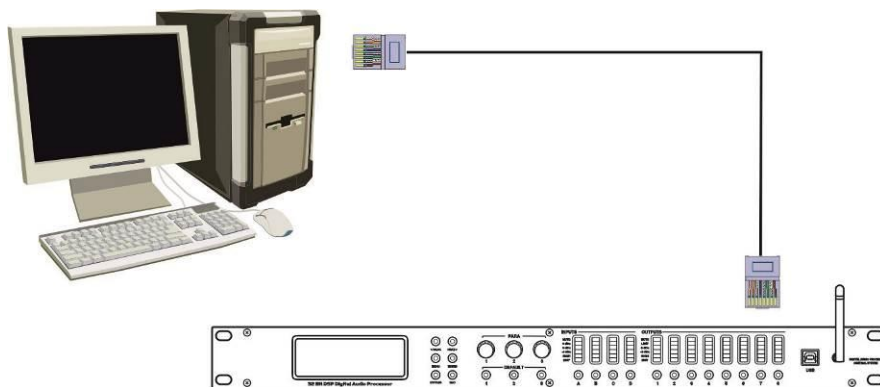




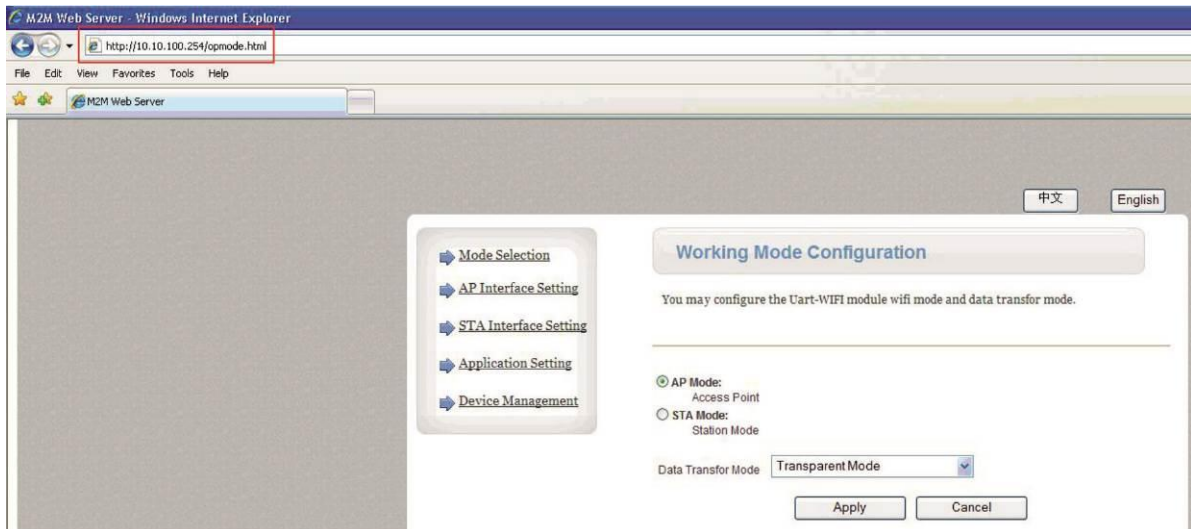
- Pulse el botón [MENU] (2) para acceder al menú principal
- Utilice los botones [<Atrás] o [Siguiete] o el primer mando de parámetros (4) para desplazarse por el menú y vaya a [Submenú Sistema].
- Pulse [ENTER] para acceder al submenú
- Utilice el primer mando de parámetros (4) para desplazarse por el menú y vaya a la opción [Wifi Factory Reset].
- Pulse [ENTER] para acceder a la opción
- Utilice los mandos de los parámetros (4) para seleccionar [SÍ] y pulse el botón ENTER (2) para confirmar.

Comprueba si tu ordenador está configurado para obtener direcciones IP automáticamente (para más información sobre cómo hacerlo, consulte el capítulo anterior CONECTAR VARIAS UNIDADES VÍA LAN)

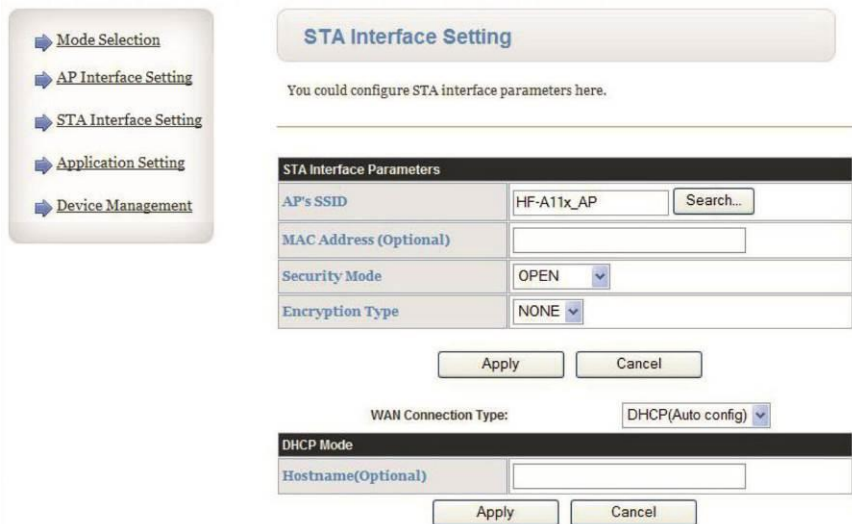
- Conectar el ordenador y el router a través de LAN
- La dirección P obtenida debe ser 10.10.100.100



- Una vez conectado a la red, escriba 10.10.100.254 en su navegador de Internet
- Establecer nombre de usuario = admin, contraseña = admin, y pulse OK
- Ahora inicie la [Configuración del modo de trabajo]



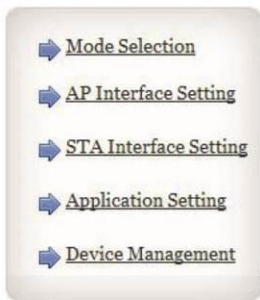
- Haga clic en [Configuración de la interfaz STA].



- Haga clic en [Buscar] para los [Parámetros de interfaz STA].
- Elija el SSID correcto y haga clic en "Aplicar".



- Establezca la contraseña = 13141516 (la contraseña debe ser la misma que la del router)
- Haga clic en "Aplicar".



### STA Interface Setting

You could configure STA interface parameters here.

---

STA Interface Parameters	
AP's SSID	AB-Link <input type="text" value="Search..."/>
MAC Address (Optional)	<input type="text"/>
Security Mode	WPA2PSK <input type="button" value="v"/>
Encryption Type	TKIP <input type="button" value="v"/>
Pass Phrase	13141516 <input type="text"/>

- Vaya de nuevo a [STA Interface Setting] (Configuración de la interfaz STA)
- Establezca el [Tipo de conexión WAN] en [ESTÁTICA(IP fija)] e introduzca los siguientes datos para la dirección IP:
  - 192.168.0.102 (o 192.168.0.103, 192.168.0.104, ...)
  - 255.255.255.0
  - 192.168.0.1

WAN Connection Type: STATIC(fixed IP)

Static Mode	
IP Address	192.168.0.102 <input type="text"/>
Subnet Mask	255.255.255.0 <input type="text"/>
Default Gateway	192.168.0.1 <input type="text"/>

- Una vez hecho esto, haga clic en [Selección de modo] en la esquina superior izquierda



### Working Mode Configuration

You may configure the Uart-WIFI module wifi mode and data transfer mode.

---

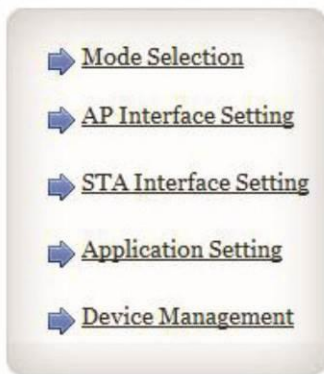
AP Mode:  
Access Point

STA Mode:  
Station Mode

Data Transfer Mode Transparent Mode

- Aparecerá la siguiente información. Haga clic en [Administración de dispositivos].

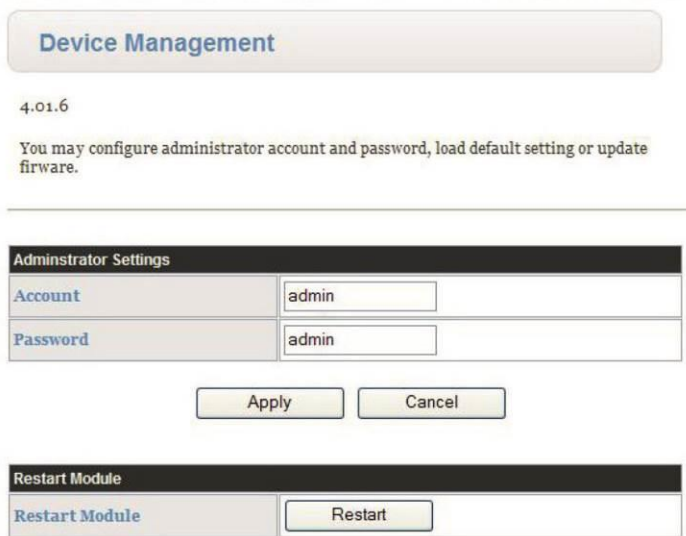




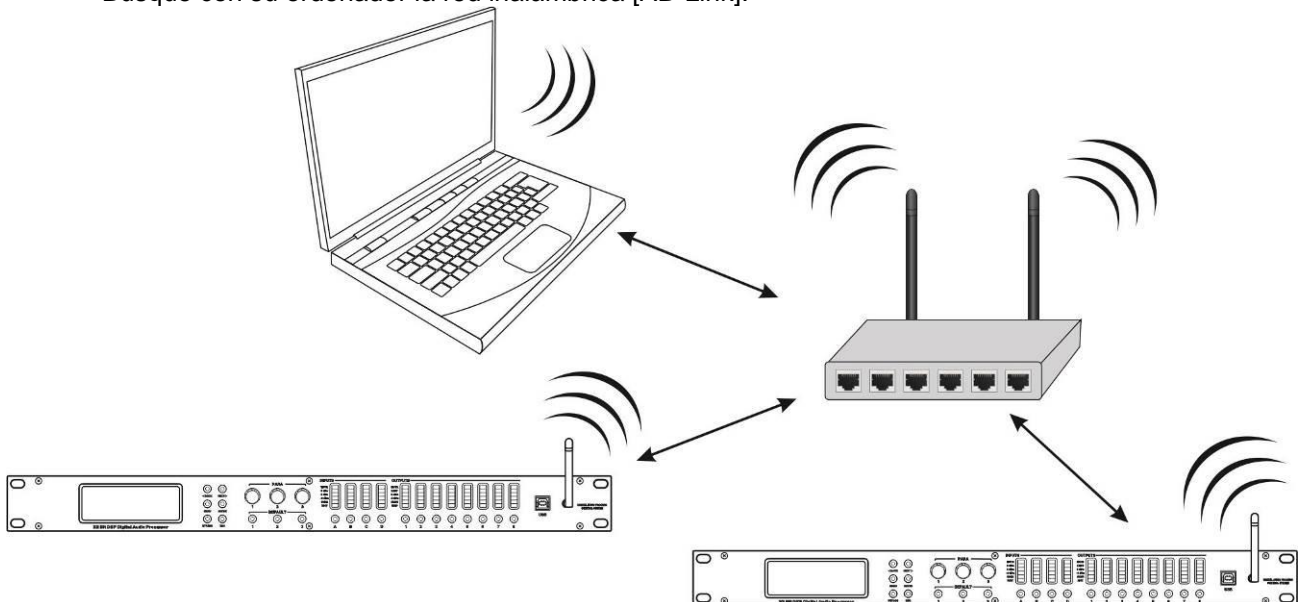
Set Successfully, Restart to use new setting.

Restart button in [Device Management](#)

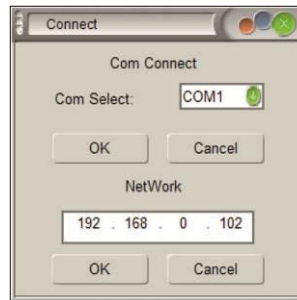
- Haga clic en [Reiniciar].



- Reiniciar los procesadores
- Busque con su ordenador la red inalámbrica [AB-Link].



- Abra la interfaz del programa y haga clic en la esquina superior derecha en "Conexión".
- Establezca la dirección IP en "192.168.0.102", "192.168.0.103", "192.168.0.104"... (la dirección IP debe ser la misma que la dirección IP del modo estático).
- Haga clic en la pestaña OK



## ESPECIFICACIONES

Este aparato está protegido contra radiointerferencias. Este aparato cumple los requisitos de las directrices europeas y nacionales vigentes. Se ha establecido la conformidad y el fabricante ha depositado las declaraciones y documentos pertinentes.

<b>Fuente de alimentación:</b>	90Vac ~ 240Vac, 50/60Hz
<b>Respuesta en frecuencia:</b>	20-20.000Hz (+/-0,5dB)
<b>Rango dinámico:</b>	> 110 dB
<b>THD + ruido</b>	:<0,02% a 1 kHz, +18 dBm
<b>Impedancia de entrada:</b>	>10kΩ balanceada
<b>Impedancia de salida:</b>	<60Ω balanceada
<b>Nivel de salida (máx.)</b>	+20dBm (carga de 600 ohmios)
<b>AD/DA:</b>	32 bits en coma flotante
<b>Frecuencia de muestreo:</b>	96 kHz
<b>Tipos de cruce:</b>	Butterworth, Bessel o Linkwitz/Riley
<b>Entradas de retardo máx:</b>	1000ms
<b>Retardo máximo de salida:</b>	1000ms
<b>Entrada # EQ:</b>	6 por entrada
<b>EQ # salida:</b>	8 por salida
<b>Tipos de ecualizador:</b>	Paramétrico, L-Shelf, H-Shelf
<b>Ganancia del ecualizador:</b>	-30dB ~ +15dB / pasos de 0,1dB
<b>Ancho de banda del ecualizador:</b>	Valor Q = 0,4 a 28,8 / 3 a 0,05
<b>Frecuencias de ecualización:</b>	20Hz ~20kHz (espaciado ISO de 1/36 de octava)
<b>Limitadores - umbral:</b>	-10dBu a +20dBu
<b>Limitadores - tiempo de ataque:</b>	0,3 ~ 90ms
<b>Limitadores - tiempo de liberación:</b>	4, 8, 16 ó 32 x tiempo de arranque
<b>Dimensiones:</b>	482(ancho) x 44(alto) x 200(fondo) mm
<b>Peso:</b>	2,62 kg

Toda la información está sujeta a cambios sin previo aviso  
 Puede descargar la última versión de este manual de usuario desde nuestro sitio web:  
[www.synq-audio.com](http://www.synq-audio.com)



## MAILING LIST

**EN: Subscribe today to our mailing list for the latest product news!**

**FR: Inscrivez-vous à notre liste de distribution si vous souhaitez suivre l'actualité de nos produits!**

**NL: Abonneer je vandaag nog op onze mailinglijst en ontvang ons laatste product nieuws!**

**DE: Abonnieren Sie unseren Newsletter und erhalten Sie aktuelle Produktinformationen!**

**ES: Suscríbete hoy a nuestra lista de correo para recibir las últimas noticias!**

**PT: Inscreva-se hoje na nossa mailing list para estar a par das últimas notícias!**

**[WWW.SYNQ-AUDIO.COM](http://WWW.SYNQ-AUDIO.COM)**

**Copyright © 2023 by BEGLEC NV**

't Hofveld 2C ~ B1702 Groot-Bijgaarden ~ Belgium

Reproduction or publication of the content in any manner, without express permission of the publisher, is prohibited.