

# LIVE-16

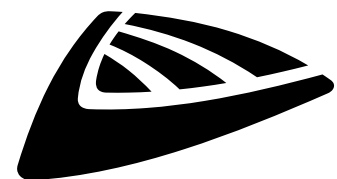


## FRANCAIS Mode d'emploi

Other languages can be downloaded from:  
[WWW.JB-SYSTEMS.EU](http://WWW.JB-SYSTEMS.EU)



Version: 1.0



**JB SYSTEMS**



### **EN - DISPOSAL OF THE DEVICE**

Dispose of the unit and used batteries in an environment friendly manner according to your country regulations.

### **FR - DÉCLASSER L'APPAREIL**

Débarrassez-vous de l'appareil et des piles usagées de manière écologique Conformément aux dispositions légales de votre pays.

### **NL - VERWIJDEREN VAN HET APPARAAT**

Verwijder het toestel en de gebruikte batterijen op een milieuvriendelijke manier conform de in uw land geldende voorschriften.

### **DU - ENTSORGUNG DES GERÄTS**

Entsorgen Sie das Gerät und die Batterien auf umweltfreundliche Art und Weise gemäß den Vorschriften Ihres Landes.

### **ES - DESHACERSE DEL APARATO**

Reciclar el aparato y pilas usadas de forma ecologica conforme a las disposiciones legales de su país.

### **PT - COMO DESFAZER-SE DA UNIDADE**

Tente reciclar a unidade e as pilhas usadas respeitando o ambiente e em conformidade com as normas vigentes no seu país.

# MANUEL D'UTILISATION

Merci d'avoir acheté ce produit JB Systems® . Pour profiter pleinement de toutes les possibilités, veuillez lire attentivement ce mode d'emploi.

## CARACTÉRISTIQUES

- Mélangeur de sonorisation polyvalent d'un excellent rapport qualité-prix !
- 16 entrées sur 14 canaux :
  - 12 mic/mono line (combo)
  - 1 ligne micro/mono/stéréo
  - 1 micro/mono/stéréo ligne /USB/lecteur
- Entrée supplémentaire pour CD/bande avec contrôle du niveau + sortie d'enregistrement analogique
- Récepteur Bluetooth intégré
- Le connecteur USB est bidirectionnel et peut être utilisé pour l'enregistrement ou la lecture stéréo via un PC/Mac.
- Lecteur multimédia interne WMA, WAV, FLAC, APE et MP3 pour les clés USB
- Le lecteur multimédia peut également être utilisé comme enregistreur stéréo
- Unité d'effets DSP interne avec 99 variations d'effets
- Chaque canal a :
  - Ajustement du gain
  - Égaliseur à 3 bandes
  - 2 départs auxiliaires pré-fader
  - 1 envoi aux/FX post-fader
  - Réglage panoramique
  - Fader de niveau
  - Indicateur de crête
  - Interrupteur de sourdine
  - Interrupteur PFL
  - Commutateur de routage principal
  - Commutateur de routage de sortie de groupe
- Commutateurs individuels de coupure basse (LOW CUT) et d'alimentation fantôme 48V sur tous les canaux mono MIC/LINE
- Égaliseur graphique à 7 bandes pour la sortie principale (avec commutateur IN/Bypass)
- Sorties du groupe 1/2 (jack) avec contrôle de niveau séparé. Le groupe 1/2 peut également être acheminé directement vers les sorties principales.
- Symétrique Sortie principale (XLR).
- Sortie casque avec réglage du niveau

## AVANT UTILISATION

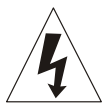
- Avant de commencer à utiliser cet appareil, vérifiez qu'il n'a pas été endommagé pendant le transport. Si c'est le cas, n'utilisez pas l'appareil et consultez d'abord votre revendeur.
- **Important** : Cet appareil a quitté notre usine en parfait état et bien emballé. Il est absolument nécessaire que l'utilisateur respecte strictement les consignes de sécurité et les avertissements figurant dans ce manuel d'utilisation. Tout dommage causé par une mauvaise manipulation n'est pas couvert par la garantie. Le revendeur n'acceptera aucune responsabilité pour tout défaut ou problème résultant du non-respect de ce manuel d'utilisation.
- Conservez ce livret en lieu sûr pour pouvoir le consulter ultérieurement. Si vous vendez le projecteur, n'oubliez pas d'ajouter ce manuel d'utilisation.
- Pour protéger l'environnement, essayez de recycler les matériaux d'emballage autant que possible.

### Vérifier le contenu :

Vérifiez que le carton contient les éléments suivants :

- LIVE-16
- Câble d'alimentation IEC
- Mode d'emploi

## CONSIGNES DE SÉCURITÉ :



**CAUTION**  
RISK OF ELECTRIC SHOCK  
DO NOT OPEN



**ATTENTION :** Pour réduire le risque d'électrocution, ne pas retirer le couvercle supérieur. L'appareil ne contient aucune pièce réparable par l'utilisateur. Confier l'entretien de l'appareil à un personnel qualifié uniquement.



Le symbole de l'éclair avec une flèche à l'intérieur d'un triangle équilatéral est destiné à avertir de l'utilisation ou de la présence d'une "tension dangereuse" non isolée à l'intérieur de l'appareil qui peut être d'une magnitude suffisante pour constituer un risque d'électrocution.



Le point d'exclamation dans le triangle équilatéral a pour but d'alerter l'utilisateur sur la présence d'instructions importantes relatives au fonctionnement et à l'entretien de cet appareil dans la documentation qui l'accompagne.



Ce symbole signifie : utilisation à l'intérieur uniquement



Ce symbole signifie : Lire les instructions




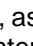
Ce symbole signifie : Appareil de classe de sécurité III

- Pour éviter tout risque d'incendie ou d'électrocution, n'exposez pas cet appareil à la pluie ou à l'humidité.
- Pour éviter la formation de condensation à l'intérieur de l'appareil, laissez-le s'adapter aux températures environnantes en le plaçant dans une pièce chaude après le transport. La condensation empêche parfois l'appareil de fonctionner à plein rendement ou peut même l'endommager.
- Cet appareil ne peut être utilisé qu'à l'intérieur.
- Ne placez pas d'objets métalliques et ne renversez pas de liquide à l'intérieur de l'appareil. Aucun objet rempli de liquide, tel qu'un vase, ne doit être placé sur cet appareil. Un choc électrique ou un dysfonctionnement pourrait en résulter. Si un objet étranger pénètre dans l'appareil, débranchez immédiatement l'alimentation électrique.
- Aucune source de flamme nue, telle qu'une bougie allumée, ne doit être placée sur l'appareil.
- Ne couvrez pas les ouvertures de ventilation, car cela pourrait entraîner une surchauffe.
- Ne pas utiliser l'appareil dans des environnements poussiéreux et le nettoyer régulièrement.
- Tenir l'appareil hors de portée des enfants.
- Les personnes inexpérimentées ne doivent pas utiliser cet appareil.
- La température ambiante maximale de sécurité est de 40°C. N'utilisez pas cet appareil à des températures ambiantes plus élevées.
- Les distances minimales autour de l'appareil pour une ventilation suffisante sont de 5 cm.
- Débranchez toujours l'appareil lorsqu'il n'est pas utilisé pendant une période prolongée ou avant de commencer l'entretien.
- L'installation électrique doit être effectuée par du personnel qualifié, conformément aux règles de sécurité électrique et mécanique en vigueur dans votre pays.
- Vérifiez que la tension disponible n'est pas supérieure à celle indiquée sur le panneau arrière de l'appareil.
- L'entrée de la prise de courant doit rester opérationnelle en cas de déconnexion du réseau.
- Le cordon d'alimentation doit toujours être en parfait état. Éteignez immédiatement l'appareil si le cordon d'alimentation est écrasé ou endommagé. Il doit être remplacé par le fabricant, son agent de service ou des personnes de qualification similaire afin d'éviter tout danger.
- Ne laissez jamais le cordon d'alimentation entrer en contact avec d'autres câbles !
- Lorsque l'interrupteur est en position OFF, l'appareil n'est pas complètement déconnecté du réseau électrique !
- Afin d'éviter tout risque d'électrocution, n'ouvrez pas le couvercle. À l'exception du fusible d'alimentation, il n'y a pas de pièces réparables par l'utilisateur à l'intérieur de l'appareil.
- **Ne jamais** réparer un fusible ou contourner le porte-fusible. Remplacez **toujours un** fusible endommagé par un fusible de même type et de mêmes caractéristiques électriques !
- En cas de problèmes de fonctionnement graves, cessez d'utiliser l'appareil et contactez immédiatement votre revendeur.
- Veuillez utiliser l'emballage d'origine lorsque l'appareil doit être transporté.
- Pour des raisons de sécurité, il est interdit d'apporter des modifications non autorisées à l'appareil.

**LES DIRECTIVES D'INSTALLATION :**

- Installez l'appareil dans un endroit bien ventilé où il ne sera pas exposé à des températures élevées ou à l'humidité.
- Le fait de placer et d'utiliser l'appareil pendant de longues périodes à proximité de sources de chaleur telles que des amplificateurs, des projecteurs, etc. affectera ses performances et peut même l'endommager.
- En cas d'installation dans une cabine ou un flight case, veillez à assurer une bonne ventilation afin d'améliorer l'évacuation de la chaleur de l'unité.
- Pour éviter la formation de condensation à l'intérieur de l'appareil, laissez-le s'adapter aux températures environnantes en le plaçant dans une pièce chaude après le transport. La condensation empêche parfois l'appareil de fonctionner à plein régime.

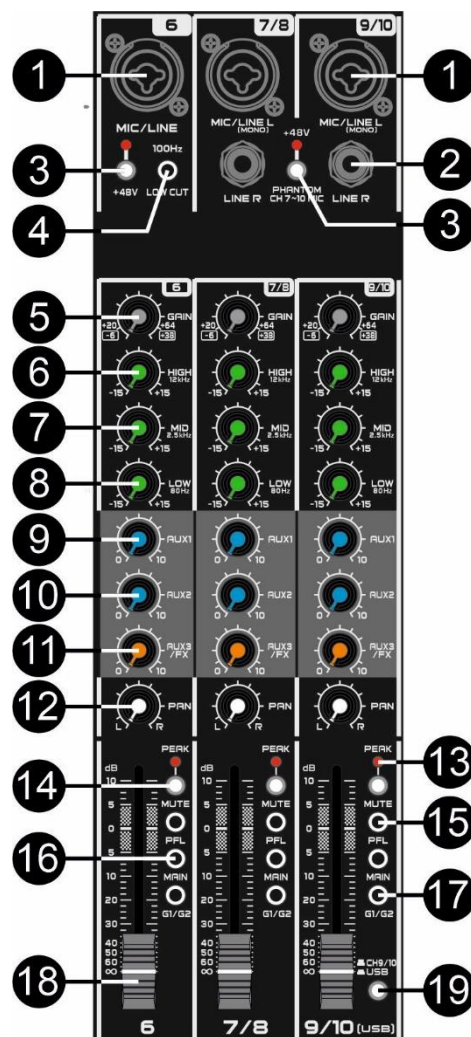
**CONNECTEURS, COMMANDES ET FONCTIONS**

1. **Entrée combinée [MIC/LINE] :** Cette entrée accepte les connecteurs XLR symétriques pour les microphones ainsi que les connecteurs Jack asymétriques pour les signaux LINE.
2. **Entrée jack [LINE R] :** lorsque vous souhaitez utiliser ce canal pour un signal de ligne stéréo, vous pouvez brancher le jack du canal gauche dans l'entrée combo (1) et brancher le jack du canal droit dans cette entrée LINE R, située juste en dessous de l'entrée combo.
3. **Interrupteur d'alimentation fantôme :** Cet interrupteur permet d'activer ou de désactiver l'alimentation fantôme. Activez ce commutateur lorsque vous utilisez un ou plusieurs microphones à condensateur qui doivent recevoir une alimentation externe de la table de mixage. Lorsque ce commutateur est activé, le mélangeur fournit une alimentation en courant continu de +48 V aux broches 2 et 3 des entrées MIC INPUTS de type XLR. Tous les canaux mono disposent d'un interrupteur d'alimentation fantôme individuel, à l'exception des canaux 7/8 et 9/10 où l'interrupteur active l'alimentation fantôme sur les entrées combo des deux canaux.
  - Veillez à laisser ce commutateur désactivé  si vous n'avez pas besoin d'alimentation fantôme.
  - Lorsque vous réglez le commutateur sur , assurez-vous que seuls des microphones à condensateur sont connectés à l'entrée XLR.

**AVERTISSEMENT :** Les appareils autres que les microphones à condensateur peuvent être endommagés s'ils sont connectés à l'alimentation fantôme. Cependant, l'interrupteur peut être laissé en place sans problème lors de la connexion de microphones dynamiques symétriques.

Pour éviter d'endommager les enceintes, veillez à éteindre les amplificateurs (ou les enceintes amplifiées) avant d'activer ou de désactiver cet interrupteur. Nous vous recommandons également de régler toutes les commandes de sortie (MAIN master fader, AUX send, etc.) au minimum avant d'actionner l'interrupteur, afin d'éviter le risque de bruits forts qui pourraient entraîner une perte d'audition ou endommager l'appareil.

4. **Bouton de filtre [LOW CUT] :** ce bouton permet de couper les fréquences inférieures à 80 Hz. Cela peut s'avérer utile pour réduire les bruits de microphones ou pour éviter l'effet Larsen des instruments acoustiques. Si vous utilisez des caissons de basse, l'activation de ce filtre supprime la source d'entrée des caissons de basse. Cela permet de créer un mixage plus propre.
5. **Bouton de commande [GAIN] :** En fonction du niveau du signal d'entrée, ce bouton permet de régler le signal d'entrée à un niveau approprié. L'état du niveau peut être vérifié à l'aide de la touche PFL et des VU-mètres :
  - Désactiver les boutons pfl (16) sur tous les canaux
  - Il suffit maintenant d'allumer le bouton PFL (16) du canal que vous voulez vérifier.
  - Jouez de la musique ou de l'instrument au niveau où vous le ferez toujours pendant la représentation.



- Vérifiez le niveau sur le VU-mètre et réglez le bouton de gain (5) jusqu'à ce que vous atteigniez le niveau d'entrée souhaité.



**Ce réglage est très important** : si le niveau est trop bas, vous risquez de ne pas pouvoir atteindre un niveau sonore suffisamment élevé sur vos sorties et de générer des bruits parasites supplémentaires. Si le niveau est trop élevé, vous générerez une distorsion qui se traduira par un très mauvais son, voire par la destruction de vos enceintes !

C'est pourquoi nous avons également ajouté des DEL [PEAK] (13). Les DEL peuvent clignoter de temps en temps, ce qui signifie que le niveau est correct. Si la LED reste allumée plus longtemps, cela signifie que vous devez baisser le niveau de GAIN pour ce canal !

6. **[HIGH]** : Ce bouton permet de régler la bande de haute fréquence du canal. Le réglage du bouton sur la position "0" produit une réponse en fréquence plate. Tourner le bouton vers la droite augmente la bande de fréquence correspondante, tandis que le tourner vers la gauche réduit la bande.
7. **[MID]** : Ce bouton permet de régler le niveau de la bande de fréquence moyenne du canal. En tournant le bouton vers la droite, on augmente la bande de fréquence correspondante, tandis qu'en le tournant vers la gauche, on la réduit.
8. **[LOW]** : Ce bouton permet de régler la bande de fréquences basses du canal. Le réglage du bouton sur la position "0" produit une réponse en fréquence plate. Tourner le bouton vers la droite augmente la bande de fréquence correspondante, tandis que le tourner vers la gauche réduit la bande.
9. **Bouton [AUX1]** : Ce bouton contrôle le niveau du signal de votre canal envoyé à la sortie AUX3 (25). Ce signal est pré-fader, ce qui signifie que son niveau n'est pas influencé par la position du fader de la voie. Il est principalement utilisé pour envoyer un signal audio aux moniteurs de scène.
10. **Bouton [AUX2]** : Ce bouton contrôle le niveau du signal de votre canal envoyé à la sortie AUX3 (25). Ce signal est pré-fader, ce qui signifie que son niveau n'est pas influencé par la position du fader de la voie. Il est principalement utilisé pour envoyer un signal audio aux moniteurs de scène.
11. **Bouton [AUX3/FX SEND]** : Ce bouton contrôle le niveau du signal de votre canal qui est envoyé au module d'effet interne et/ou à la sortie AUX3 (26), par exemple pour faire fonctionner un moteur d'effet externe. Ce signal est post-fader, ce qui signifie que son niveau est influencé par la position du fader de la voie.
12. **Bouton [PAN]** : Ce bouton permet de répartir le signal du canal sur les bus MAIN L/R et les bus de groupe G1/2, déterminant ainsi la position perçue du son de ce canal dans le champ sonore stéréo de sortie. Si une commande PAN est réglée complètement à gauche, par exemple, le son de ce canal sera entendu uniquement par le système de haut-parleurs gauche. S'il est réglé à fond sur la droite, le son sera entendu uniquement par le système de haut-parleurs droit. Les réglages intermédiaires font apparaître le son aux endroits correspondants dans le champ sonore stéréo.
13. **Indicateur LED [PEAK]** : Ce voyant LED indique le niveau du signal d'entrée du canal. Le témoin de crête s'allume lorsque le signal d'entrée atteint 5 dB en dessous du point d'écrêtage du canal. Ce témoin indique le niveau du signal post-EQ/pré-fader. Si l'indicateur PEAK s'allume plus que brièvement sur des transitoires de haut niveau, vous devez utiliser le bouton rouge GAIN pour réduire la sensibilité d'entrée du canal. Si cela ne fonctionne pas, réduisez le niveau de sortie de la source connectée.
14. **Bouton [MUTE]** : Ce bouton permet de couper rapidement la sortie du canal sans avoir à modifier la position du fader du canal.
15. **Bouton [PFL]** : Appuyez sur ce bouton pour activer le mode PFL pour ce canal (pré-fader-listening). Le son de ce canal ou de ces canaux seulement, dont le mode est activé, est envoyé à la sortie casque (22), ce qui vous permet d'écouter un canal ou un instrument spécifique de votre mixage. Le bouton peut également être utilisé pour régler précisément le niveau du GAIN d'entrée (5). (Pour plus d'informations, consultez la description du bouton [GAIN] 5. ci-dessus).
16. **Bouton [MAIN]** : Sélectionnez cette fonction si vous souhaitez envoyer le signal audio de ce canal aux bus [MAIN].
17. **Bouton [G1/G2]** : Sélectionnez cette fonction si vous souhaitez envoyer le signal audio de ce canal aux bus de groupe [G1/G2]. Ils peuvent être utilisés pour envoyer le signal audio à un système de sonorisation séparé, à des caissons de basse, ou peuvent être utilisés comme un véritable sous-groupe afin de contrôler un groupe spécifique de canaux. Le niveau de ce groupe sera contrôlé par le fader [G1/G2] (43). Le signal peut alors être réinjecté sur la sortie [MAIN]. Les sous-groupes facilitent le mixage de configurations complexes. Vous pouvez par exemple faire un mixage de tous les chœurs. Envoyez ce mixage aux bus [G1/G2], puis réinjectez le groupe sur la sortie [MAIN] à l'aide du commutateur [TO MAIN] (41). Vous pouvez alors contrôler le niveau de vos chœurs avec le fader [G1/G2] (43) sans avoir à déplacer chaque fader de chœur séparément (et conserver la bonne balance).
18. **Fader de canal** : Il s'agit de la principale commande de niveau du canal. Il détermine le niveau du signal envoyé par le canal au mélangeur principal et aux bus d'effet post-fader (AUX3 et module d'effet interne). Ce sont les réglages des faders des canaux d'entrée qui déterminent le mixage, c'est-à-dire l'équilibre des niveaux sonores entre les instruments ou les autres sources connectées aux entrées. Lorsqu'un canal

n'est pas utilisé, son fader doit être réglé sur la position minimale afin d'éviter l'ajout de bruits parasites au signal principal du programme. Vous pouvez également couper le son du canal à l'aide du bouton [MUTE] (15)

**19. Commutateur [CH9/10 ou USB] :** ce commutateur permet de sélectionner la source audio pour les canaux 9/10

-  = signal provenant des connecteurs d'entrée (1 & 2) du canal 9/10
-  = signal du lecteur interne (29) : clé USB (30) / ordinateur (30) / récepteur Bluetooth

**20. Entrée [TAPE] :** entrée ligne asymétrique supplémentaire. Le niveau peut être réglé à l'aide de la touche [CD/TAPE] (39).

**21. Sortie [REC] :** sortie ligne asymétrique pouvant être utilisée pour des enregistrements analogiques.

**22. Sortie [PHONES] :** connectez votre casque ici. Le niveau de sortie peut être contrôlé à l'aide du bouton [PHONES] (38)

**23. [MAIN OUT] :** Utilisez les connecteurs XLR symétriques pour connecter ce mélangeur à un amplificateur ou à des haut-parleurs actifs.

**24. Entrée [RETURN] :** Lorsque vous utilisez un générateur d'effets externe ou un autre appareil, vous pouvez envoyer le signal à cet appareil en utilisant la sortie [AUX3] (26). Le signal traité peut être réinjecté dans le mélangeur via cette entrée [RETURN]. Si cette fonction n'est pas utilisée, vous pouvez également utiliser cette entrée pour envoyer une source audio supplémentaire dans le mixage. Son niveau peut être contrôlé via le bouton RETURN (40)

**25. Sortie [AUX1, AUX2] :** ces sorties sont principalement utilisées pour les moniteurs de scène. Le signal est pré-fader, ce qui signifie qu'il n'est pas influencé par la position des faders des canaux. Le niveau général de cette sortie peut être contrôlé par les boutons AUX individuels (37)

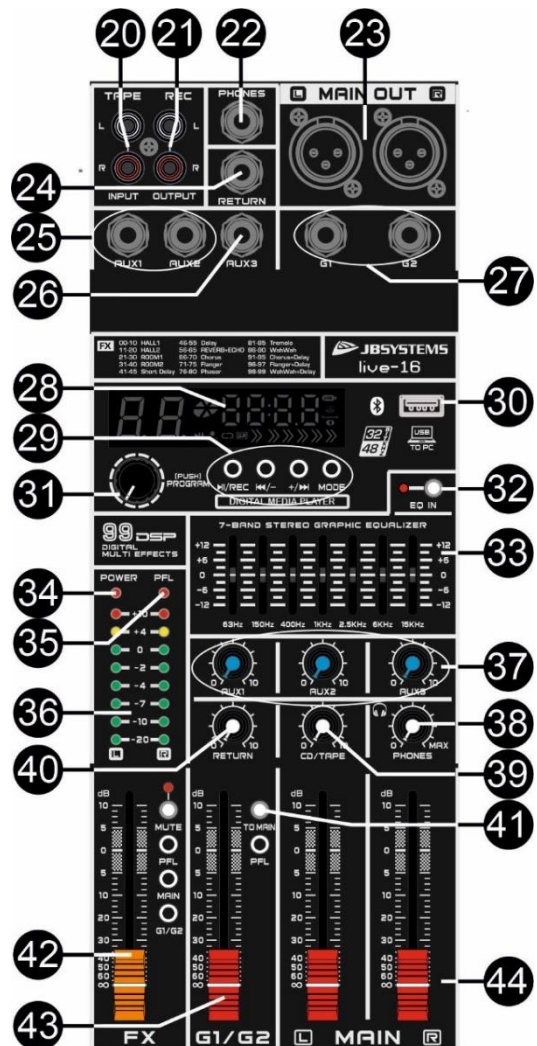
**26. Sortie [AUX3] :** cette sortie est principalement utilisée pour faire fonctionner un processeur d'effets externe. Le signal est post-fader, ce qui signifie qu'il est également influencé par la position des faders des canaux. Le niveau général de cette sortie peut être contrôlé par la touche AUX3 (37).

**27. Sorties [G1 & G2] :** lorsque les commutateurs G1/G2 sont activés sur certains canaux, le signal audio de ces canaux est envoyé vers ces sorties G1 et G2. La position du bouton [PAN] (12) de chaque canal a une influence sur ces signaux audio individuels : Lorsqu'un bouton [PAN] est réglé complètement à gauche, le signal audio est uniquement envoyé à G1. Lorsqu'il est réglé complètement à droite, le signal audio est uniquement envoyé à G2. Lorsque la touche [PAN] est réglée en position médiane, le signal audio est envoyé à G1 et G2.

**28. DISPLAY :** affiche toutes les informations relatives à l'état du lecteur interne et au programme d'effet sélectionné.

**29. Lecteur interne :** en appuyant brièvement sur la touche [MODE], vous pouvez faire défiler les différents modes de fonctionnement :

- [NO] : lorsque vous êtes en mode lecteur interne et qu'aucune clé USB n'est connectée à l'appareil, l'écran affiche [NO].
- [USB] : lorsqu'une clé USB est connectée à l'appareil, l'écran affiche brièvement [USB]. La musique sur la clé commence automatiquement à être lue. Les 3 autres touches du lecteur interne sont maintenant actives :
  - Touche Play/Pause/REC : permet de démarrer ou de mettre en pause la lecture d'un morceau.
  - Bouton Back/- :
    - appuyez brièvement sur cette touche pour passer à la chanson précédente sur le périphérique USB.
    - appuyer plus longtemps pour diminuer le volume de la lecture
  - Bouton avant/+ :



- appuyez brièvement sur cette touche pour passer à la chanson suivante sur le périphérique USB.
    - appuyer plus longtemps pour augmenter le volume de la lecture (max = 30)
  - Mode boucle : il est possible de sélectionner une boucle pour 1 chanson ou pour TOUTES les chansons. Appuyez sur le bouton [MODE] pendant un moment et l'une de ces options apparaîtra. Pour passer à l'autre option, appuyez à nouveau sur le bouton [MODE] pendant une période prolongée (pas de pression brève).
    - [ONE] : une seule chanson est lue en boucle.
    - [ALL] : toutes les chansons du périphérique USB sont lues en boucle.
- **[bt]** : Le Bluetooth est actif et prêt à recevoir de la musique de votre smartphone, tablette ou autre appareil Bluetooth. Si votre appareil a déjà été connecté au mixeur, la connexion s'effectue automatiquement.
  - Touche Play/Pause/REC : permet de démarrer ou de mettre en pause la lecture d'un morceau.
  - Bouton Back/- :
    - appuyez brièvement sur cette touche pour passer à la chanson précédente sur l'appareil Bluetooth.
    - appuyer plus longtemps pour diminuer le volume de la lecture
  - Bouton avant/+ :
    - appuyez brièvement sur cette touche pour passer à la chanson suivante sur l'appareil Bluetooth.
    - appuyer plus longtemps pour augmenter le volume de la lecture (max = 30)
- **[rEC]** : lorsqu'une clé USB est connectée à l'appareil, vous pouvez désormais enregistrer le son de votre sortie principale sur votre clé USB. Le niveau d'enregistrement est influencé par le niveau de la sortie principale (faders). Appuyez sur la touche REC pendant quelques secondes pour démarrer l'enregistrement.
- **[PC]** : votre ordinateur est connecté au mélangeur. Tout le son de votre ordinateur est maintenant envoyé au mélangeur (à partir de fichiers audio, de fichiers vidéo, etc.).  
**IMPORTANT** : Lorsque vous connectez le mixeur pour la première fois à votre ordinateur, attendez que l'installation automatique soit terminée.
  - Touche Play/Pause/REC : permet de démarrer ou de mettre en pause la lecture de la source musicale sur votre ordinateur (fichier audio, fichier vidéo, etc.).
  - Bouton Back/- :
    - appuyez brièvement sur cette touche pour passer au fichier précédent lorsqu'une liste de lecture est sélectionnée dans votre ordinateur (audio ou vidéo)
    - appuyez plus longtemps sur cette touche pour diminuer le volume de lecture de votre ordinateur
  - Bouton avant/+ :
    - appuyez brièvement sur cette touche pour passer au fichier précédent lorsqu'une liste de lecture est sélectionnée dans votre ordinateur (audio ou vidéo).
    - appuyez plus longtemps sur cette touche pour augmenter le volume de lecture de votre ordinateur

**REMARQUE IMPORTANTE** : nous vous conseillons vivement de ne pas baisser le volume de lecture avec le bouton [BACK/-] si ce n'est pas vraiment nécessaire, en particulier lorsque vous lisez de la musique à partir d'un périphérique USB. Si vous le mettez sur "zéro" et que vous oubliez que vous l'avez fait (ou qu'un autre utilisateur travaille avec le mixeur), il n'y aura pas de son disponible lorsque vous essaieriez de jouer une chanson du périphérique USB ou du périphérique Bluetooth ! 😊

**30. Connecteur USB** : peut être utilisé pour connecter une clé USB ou un ordinateur.

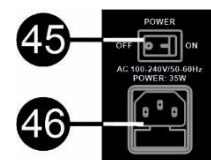
- Clé USB : pour l'enregistrement du mixage principal ou pour la lecture de fichiers WMA, WAV, FLAC, APE et MP3
- PC : utilisez un câble USB-A / USB-A pour connecter un ordinateur. Ce port est bidirectionnel, ce qui vous permet de lire de la musique à partir de votre ordinateur ou d'utiliser l'ordinateur pour enregistrer la sortie du mixage principal.

**31. Bouton [PROGRAM]** : tourner le bouton pour choisir l'un des effets intégrés. Une fois que le numéro de l'effet désiré apparaît sur l'écran, vous devez appuyer sur le bouton pour activer l'effet.

00-10 HALL 01	46-55 DELAY	81-85 TREMOLO
11-20 HALL 02	56-65 REVERB + ECHO	86-90 WAHWAH
21-30 ROOM 01	66-70 CHORUS	91-95 CHORUS + DELAY
31-40 ROOM 02	71-75 FLANGER	96-97 FLANGER + DELAY
41-45 SHORT DELAY	76-80 PHASER	98-99 WAHWAH + DELAY



32. **Touche [EQ IN]** : pour activer/désactiver l'égaliseur à 7 bandes (33)
33. **ÉGALISATEUR 7 BANDES** : cet égaliseur vous permet d'affiner le son de votre sortie PRINCIPALE (23). Vous pouvez l'activer/désactiver à l'aide du commutateur [EQ IN] (32)
34. **Led [POWER]** : s'allume lorsque l'appareil est sous tension
35. **Led [PFL]** : s'allume lorsqu'un ou plusieurs boutons PFL sont actifs
36. **Indicateurs de niveau L & R** : Lorsqu'**aucun** bouton PFL n'est activé (le voyant PFL (35) n'est pas allumé), ces indicateurs affichent le niveau des sorties principales. Lorsqu'un bouton PFL (15) est activé, vous pouvez voir le niveau du signal pré-fader de ce canal sur les VU-mètres. (Assurez-vous que le bouton PFL d'un seul canal est activé).
37. **Boutons d'envoi [AUX]** : permettent de contrôler le niveau de sortie de chaque sortie AUX. (25 & 26)
38. **Bouton [PHONES]** : règle le niveau de sortie du casque (22)
39. **Bouton [CD/TAPE]** : règle le niveau de la sortie [TAPE] (20)
40. **Bouton [RETURN]** : règle le niveau d'entrée de l'entrée [RETURN] (24)
41. **Bouton [TO MAIN]** : cette touche permet d'acheminer les bus G1/G2 vers les bus de sortie MAIN (44 et 23).
42. **Fader [FX LEVEL]** : Ajuste le niveau du signal provenant du processeur d'effets numériques interne vers les sorties PRINCIPALES (44 & 23).
43. **Fader du sous-groupe [G1/G2]** : Permet de régler le niveau de sortie du groupe G1/G2 envoyé aux sorties G1 et G2 (27). Lorsque le commutateur [TO MAIN] (41) est activé, le signal est également envoyé aux sorties MAIN (44 & 23).
44. **Faders [MAIN]** : Règle le niveau de sortie final des sorties MAIN (23)
45. **INTERRUPTEUR [POWER]** : Il permet d'allumer et d'éteindre le mixeur. Le voyant rouge POWER (34) situé à l'avant de l'appareil s'allume lorsque le mixeur est sous tension.
46. **[ENTRÉE AC / FUSIBLE]** : Utilisez le cordon d'alimentation fourni pour brancher l'appareil sur le secteur. Assurez-vous que la tension et la fréquence indiquées sur l'appareil correspondent à celles du réseau local. Le fusible est accessible par le petit tiroir de l'entrée CA. Pour remplacer le fusible, débranchez d'abord le cordon d'alimentation, sortez le tiroir à fusibles et remplacez le fusible **UNIQUEMENT** par un fusible de même tension et de même calibre. Si le fusible saute à nouveau après son remplacement, confiez l'appareil à un technicien qualifié.



### LE NETTOYAGE DE L'AGITATEUR :

Nettoyez-le en l'essuyant avec un chiffon poli légèrement imbibé d'eau. Évitez de faire pénétrer de l'eau à l'intérieur de l'appareil. Ne pas utiliser de liquides volatils tels que le benzène ou les diluants qui endommageraient l'appareil.

## SPÉCIFICATIONS

Cet appareil porte le marquage CE prescrit. Il a été testé à cette fin dans un laboratoire CE spécialisé et est entièrement conforme à toutes les normes européennes et nationales actuellement en vigueur.

Les déclarations de conformité CE correspondantes se trouvent sur la page de ce produit sur notre site web.

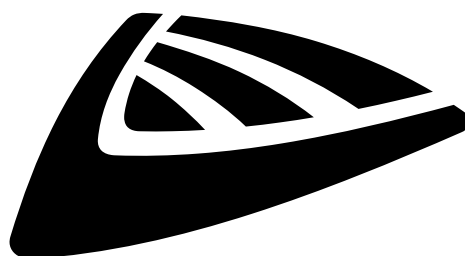
<b>Alimentation électrique :</b>	AC 100-240V (50-60Hz)
<b>Consommation électrique :</b>	35W
<b>Réponse en fréquence :</b>	20-20.000Hz (± 1dB+4dBμ@1KHz)
<b>THD :</b>	<0,5%
<b>Formats du lecteur multimédia :</b>	WMA, WAV, FLAC, APE, MP3
<b><u>Commandes de tonalité des canaux :</u></b>	
<b>Haut :</b>	+15dB / -15dB @ 12kHz
<b>Médium :</b>	+15dB / -15dB @ 2,5kHz
<b>Basse :</b>	+15dB / -15dB @ 80Hz
<b>Dimensions :</b>	630(L) x 380(P) x 115(H) mm
<b>Poids :</b>	6,5kg

**Les informations sont susceptibles d'être modifiées sans préavis**

**Vous pouvez télécharger la dernière version de ce manuel d'utilisation sur notre site web : [www.jb-systems.eu](http://www.jb-systems.eu)**







**JB SYSTEMS**

## **MAILING LIST**

**EN: Subscribe today to our mailing list for the latest product news!**

**FR: Inscrivez-vous à notre liste de distribution si vous souhaitez suivre l'actualité de nos produits!**

**NL: Abonneer je vandaag nog op onze mailinglijst en ontvang ons laatste product nieuws!**

**DE: Abonnieren Sie unseren Newsletter und erhalten Sie aktuelle Produktinformationen!**

**ES: Suscríbete hoy a nuestra lista de correo para recibir las últimas noticias!**

**PT: Inscreva-se hoje na nossa mailing list para estar a par das últimas notícias!**

**[WWW.JB-SYSTEMS.EU](http://WWW.JB-SYSTEMS.EU)**

**Copyright © 2024 by BEGLEC NV**

't Hofveld 2C ~ B1702 Groot-Bijgaarden ~ Belgium

Reproduction or publication of the content in any manner, without express permission of the publisher, is prohibited.