

LIVE-16

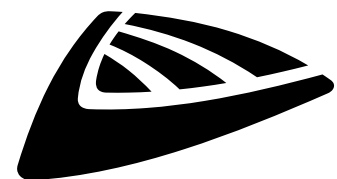


DEUTSCH Bedienungsanleitung

Other languages can be downloaded from:
WWW.JB-SYSTEMS.EU



Version: 1.0



JBSYSTEMS



EN - DISPOSAL OF THE DEVICE

Dispose of the unit and used batteries in an environment friendly manner according to your country regulations.

FR - DÉCLASSER L'APPAREIL

Débarrassez-vous de l'appareil et des piles usagées de manière écologique conformément aux dispositions légales de votre pays.

NL - VERWIJDEREN VAN HET APPARAAT

Verwijder het toestel en de gebruikte batterijen op een milieuvriendelijke manier conform de in uw land geldende voorschriften.

DU - ENTSORGUNG DES GERÄTS

Entsorgen Sie das Gerät und die Batterien auf umweltfreundliche Art und Weise gemäß den Vorschriften Ihres Landes.

ES - DESHACERSE DEL APARATO

Reciclar el aparato y pilas usadas de forma ecologica conforme a las disposiciones legales de su país.

PT - COMO DESFAZER-SE DA UNIDADE

Tente reciclar a unidade e as pilhas usadas respeitando o ambiente e em conformidade com as normas vigentes no seu país.

BEDIENUNGSANLEITUNG

Vielen Dank, dass Sie sich für dieses Produkt von JB Systems® entschieden haben. Um alle Möglichkeiten voll ausschöpfen zu können, lesen Sie bitte diese Bedienungsanleitung sehr sorgfältig durch.

MERKMALE

- Vielseitiger PA-Mixer mit hervorragendem Preis-Leistungs-Verhältnis!
- 16 Eingänge über 14 Kanäle:
 - 12 Mikrofon/Monoleitung (Combo)
 - 1 Mikrofon/Mono/Stereoleitung
 - 1 Mikrofon/Mono/Stereoleitung/USB/Player
- Zusätzlicher CD-/Tape-Eingang mit Pegelregler + analoger Aufnahmeausgang
- Integrierter Bluetooth-Empfänger
- Der USB-Anschluss ist bidirektional und kann für die Stereoaufnahme oder -wiedergabe über PC/Mac verwendet werden
- Interner WMA-, WAV-, FLAC-, APE- und MP3-Media-Player für USB-Speichersticks
- Der Media Player kann auch als Stereorecorder verwendet werden.
- Interne DSP-Effekteinheit mit 99 Effektvariationen
- Jeder Kanal hat:
 - Einstellung der Verstärkung
 - 3-Band-EQ
 - 2 Aux-Sends vor dem Fader
 - 1 Aux/FX-Send nach dem Fader
 - Pan-Einstellung
 - Level-Fader
 - Spitzenwert-Anzeige
 - Stummschalter
 - PFL-Schalter
 - Schalter für die Hauptausgangsleitung
 - Gruppe aus Routing-Schalter
- Individuelle LOW CUT- und 48-V-Phantomspesungsschalter für alle Mono-MIC/LINE-Kanäle
- Praktischer 7-Band-Grafik-Equalizer für den Hauptausgang (mit IN/Bypass-Schalter)
- Gruppe 1/2 Ausgänge (Klinke) mit separatem Pegelregler. Gruppe 1/2 kann auch direkt auf die Hauptausgänge geroutet werden
- Symmetrisch Hauptausgang (XLR).
- Kopfhörerausgang mit Pegelregler

VOR DER VERWENDUNG

- Bevor Sie dieses Gerät in Betrieb nehmen, überprüfen Sie bitte, ob es keine Transportschäden aufweist. Sollte dies der Fall sein, verwenden Sie das Gerät nicht und wenden Sie sich zuerst an Ihren Händler.
- **Wichtig:** Dieses Gerät hat unser Werk in einwandfreiem Zustand und gut verpackt verlassen. Es ist absolut notwendig, dass der Benutzer die Sicherheitshinweise und Warnungen in diesem Benutzerhandbuch strikt befolgt. Schäden, die durch unsachgemäße Handhabung verursacht werden, fallen nicht unter die Garantie. Der Händler übernimmt keine Verantwortung für Defekte oder Probleme, die durch die Nichtbeachtung dieser Bedienungsanleitung entstehen.
- Bewahren Sie diese Broschüre für spätere Nachschlagzwecke an einem sicheren Ort auf. Wenn Sie das Gerät verkaufen, fügen Sie diese Gebrauchsanweisung unbedingt bei.
- Um die Umwelt zu schützen, versuchen Sie bitte, das Verpackungsmaterial so weit wie möglich zu recyceln.

Überprüfen Sie den Inhalt:

Überprüfen Sie, ob der Karton die folgenden Teile enthält:

- LIV-16
- IEC-Netzkabel
- Betriebsanleitung

SICHERHEITSHINWEISE:

ACHTUNG: Um das Risiko eines Stromschlags zu verringern, darf die obere Abdeckung nicht entfernt werden. Im Inneren befinden sich keine vom Benutzer zu wartenden Teile. Überlassen Sie die Wartung nur qualifiziertem Servicepersonal.



Das Blitzsymbol mit Pfeilspitze im gleichseitigen Dreieck soll auf die Verwendung oder das Vorhandensein von nicht isolierter "gefährlicher Spannung" innerhalb des Produktgehäuses hinweisen, die so stark sein kann, dass die Gefahr eines Stromschlags besteht.



Das Ausrufezeichen innerhalb des gleichseitigen Dreiecks soll den Benutzer auf wichtige Betriebs- und Wartungsanweisungen in der diesem Gerät beiliegenden Literatur hinweisen.



Dieses Symbol bedeutet: nur in Innenräumen verwenden



Dieses Symbol bedeutet: Anweisungen lesen



Dieses Symbol bedeutet: Gerät der Sicherheitsklasse III

- Um Brand- und Stromschlaggefahr zu vermeiden, darf das Gerät weder Regen noch Feuchtigkeit ausgesetzt werden.
- Um die Bildung von Kondenswasser im Inneren des Geräts zu vermeiden, sollten Sie das Gerät nach dem Transport in einen warmen Raum bringen, damit es sich an die Umgebungstemperatur anpassen kann. Kondenswasser kann die volle Leistung des Geräts beeinträchtigen oder sogar Schäden verursachen.
- Dieses Gerät ist nur für den Innenbereich geeignet.
- Stellen Sie keine Metallgegenstände in das Gerät und verschütten Sie keine Flüssigkeiten. Stellen Sie keine mit Flüssigkeit gefüllten Gegenstände, wie z. B. Vasen, auf dieses Gerät. Dies kann zu einem elektrischen Schlag oder einer Fehlfunktion führen. Wenn ein Fremdkörper in das Gerät gelangt, unterbrechen Sie sofort die Stromzufuhr.
- Es dürfen keine offenen Flammen, wie z. B. brennende Kerzen, auf das Gerät gestellt werden.
- Decken Sie die Lüftungsöffnungen nicht ab, da dies zu einer Überhitzung führen kann.
- Vermeiden Sie die Verwendung in staubigen Umgebungen und reinigen Sie das Gerät regelmäßig.
- Halten Sie das Gerät von Kindern fern.
- Unerfahrene Personen sollten dieses Gerät nicht bedienen.
- Die maximale sichere Umgebungstemperatur beträgt 40°C. Verwenden Sie das Gerät nicht bei höheren Umgebungstemperaturen.
- Der Mindestabstand um das Gerät für eine ausreichende Belüftung beträgt 5 cm.
- Ziehen Sie immer den Stecker aus der Steckdose, wenn das Gerät längere Zeit nicht benutzt wird oder bevor Sie Wartungsarbeiten durchführen.
- Die elektrische Installation darf nur von qualifiziertem Personal gemäß den Vorschriften für elektrische und mechanische Sicherheit in Ihrem Land durchgeführt werden.
- Vergewissern Sie sich, dass die verfügbare Spannung nicht höher ist als die auf der Rückseite des Geräts angegebene Spannung.
- Die Steckdose muss für die Trennung vom Stromnetz funktionsfähig bleiben.
- Das Netzkabel sollte immer in einwandfreiem Zustand sein. Schalten Sie das Gerät sofort aus, wenn das Netzkabel gequetscht oder beschädigt ist. Es muss durch den Hersteller, seinen Kundendienst oder ähnlich qualifizierte Personen ersetzt werden, um eine Gefährdung zu vermeiden.
- Lassen Sie das Netzkabel niemals mit anderen Kabeln in Kontakt kommen!
- Wenn der Netzschalter in der Position OFF steht, ist das Gerät nicht vollständig vom Netz getrennt!
- Um einen elektrischen Schlag zu vermeiden, dürfen Sie den Deckel nicht öffnen. Abgesehen von der Netzsicherung befinden sich im Inneren keine vom Benutzer zu wartenden Teile.
- Reparieren Sie **niemals** eine Sicherung oder überbrücken Sie den Sicherungshalter. Ersetzen Sie eine beschädigte Sicherung **immer** durch eine Sicherung des gleichen Typs und der gleichen elektrischen Spezifikationen!
- Bei schwerwiegenden Betriebsstörungen stellen Sie den Betrieb des Geräts ein und wenden Sie sich sofort an Ihren Händler.
- Bitte verwenden Sie die Originalverpackung, wenn Sie das Gerät transportieren wollen.

- Aus Sicherheitsgründen ist es verboten, eigenmächtige Änderungen am Gerät vorzunehmen.

INSTALLATIONSRICHTLINIEN:

- Installieren Sie das Gerät an einem gut belüfteten Ort, an dem es weder hohen Temperaturen noch hoher Luftfeuchtigkeit ausgesetzt ist.
- Wenn Sie das Gerät über einen längeren Zeitraum in der Nähe von Wärmequellen wie Verstärkern, Scheinwerfern usw. aufstellen und verwenden, wird seine Leistung beeinträchtigt und das Gerät kann sogar beschädigt werden.
- Wenn Sie das Gerät in einer Kabine oder einem Flightcase aufstellen, achten Sie bitte auf eine gute Belüftung, um die Wärmeabfuhr des Geräts zu verbessern.
- Um die Bildung von Kondenswasser im Inneren zu vermeiden, sollten Sie das Gerät nach dem Transport in einen warmen Raum bringen, damit es sich an die Umgebungstemperatur anpassen kann. Kondenswasser verhindert manchmal, dass das Gerät mit voller Leistung arbeitet.

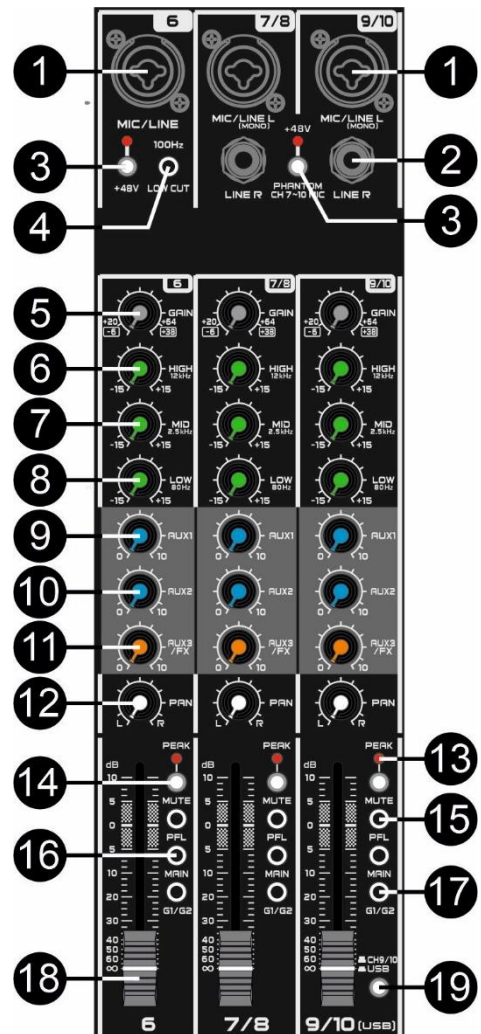
ANSCHLÜSSE, BEDIENELEMENTE UND FUNKTIONEN

1. **[MIC/LINE]-Kombieingang:** Dieser Eingang akzeptiert sowohl symmetrische XLR-Anschlüsse für Mikrofone als auch unsymmetrische Klinkenstecker für LINE-Signale
2. **Klinkeneingang [LINE R]:** Wenn Sie diesen Kanal für ein Stereo-Line-Signal verwenden möchten, können Sie die Buchse des linken Kanals in den Combo-Eingang (1) und die Buchse des rechten Kanals in diesen LINE R-Eingang stecken, der sich direkt unter dem Combo-Eingang befindet.
3. **Schalter PHANTOM Power:** Mit diesem Schalter schalten Sie die Phantomspeisung ein oder aus. Schalten Sie diesen Schalter ein, wenn Sie ein oder mehrere Kondensatormikrofone verwenden, die vom Mischer mit externer Spannung versorgt werden müssen. Wenn dieser Schalter eingeschaltet ist, versorgt das Mischpult die Pins 2 und 3 der XLR-MIC INPUTS mit einer Gleichspannung von +48 V. Alle Monokanäle haben einen eigenen Schalter für die Phantomspeisung, mit Ausnahme der Kanäle 7/8 und 9/10, bei denen der Schalter die Phantomspeisung an den Combo-Eingängen beider Kanäle aktiviert.
 - Stellen Sie sicher, dass dieser Schalter ausgeschaltet ist, wenn Sie keine Phantomspeisung benötigen.
 - Achten Sie beim Einstellen des Schalters darauf, dass nur Kondensatormikrofone an den XLR-Eingang angeschlossen sind.

WARNUNG: Andere Geräte als Kondensatormikrofone können beschädigt werden, wenn sie an die Phantomspeisung angeschlossen werden. Beim Anschluss von symmetrischen dynamischen Mikrofonen kann der Schalter jedoch ohne Probleme eingeschaltet bleiben.

Um Schäden an den Lautsprechern zu vermeiden, schalten Sie unbedingt die Verstärker (oder Aktivlautsprecher) aus, bevor Sie diesen Schalter ein- oder ausschalten. Wir empfehlen außerdem, dass Sie alle Out-Regler (MAIN-Master-Fader, AUX-Send usw.) auf minimale Einstellungen stellen, bevor Sie den Schalter betätigen, um das Risiko von lauten Geräuschen zu vermeiden, die zu Gehörschäden oder Geräteschäden führen können.

4. **Filtertaste [LOW CUT]:** Mit dieser Taste können Sie Frequenzen unter 80 Hz abschneiden. Dies kann nützlich sein, um das Poppen von Mikrofonen zu verringern oder um tiefe Rückkopplungen von akustischen Instrumenten zu vermeiden. Wenn Sie Subwoofer verwenden, wird durch die Aktivierung dieses Filters die Eingangsquelle von den Subwoofern entfernt. Dies trägt zu einer saubereren Mischung bei.
5. **[GAIN]-Regler:** Verwenden Sie diesen Regler, um das Eingangssignal je nach Pegel des Eingangssignals auf einen geeigneten Pegel einzustellen. Der Pegelstatus kann mit der PFL-Taste und den VU-Metern überprüft werden:
 - Schalten Sie die pfl-Tasten (16) auf allen Kanälen aus



- Schalten Sie jetzt nur die PFL-Taste (16) des zu prüfenden Kanals ein.
- Spielen Sie die Musik oder das Instrument auf dem Niveau, das Sie während des Auftritts immer spielen werden.
- Überprüfen Sie den Pegel auf dem VU-Meter und stellen Sie den Gain-Regler (5) ein, bis Sie den gewünschten Eingangsspegel erreicht haben.

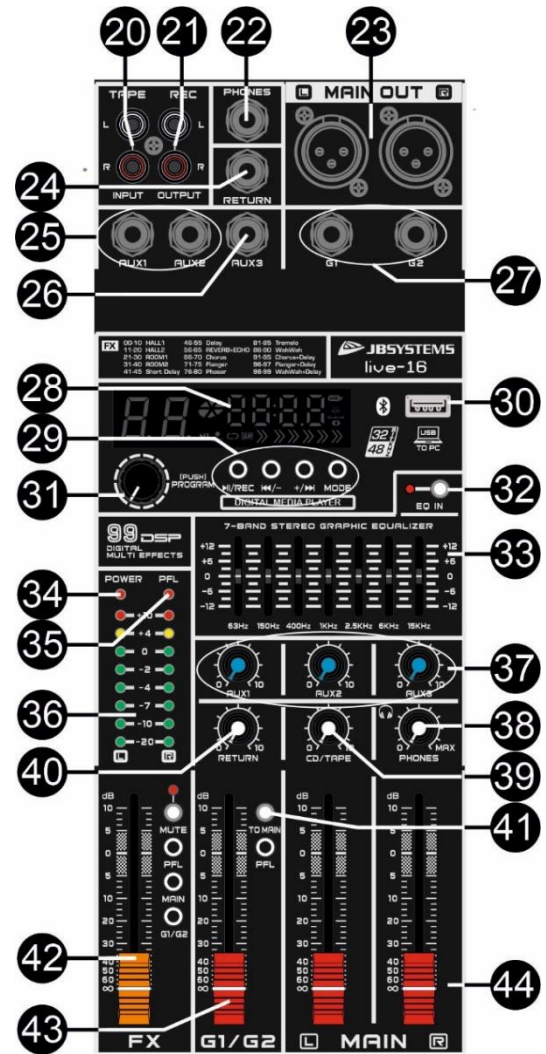
Diese Einstellung ist sehr wichtig: Wenn der Pegel zu niedrig ist, kann es sein, dass Sie an Ihren Ausgängen keinen ausreichend hohen Schallpegel erreichen, und Sie erzeugen zusätzliche unerwünschte Geräusche. Wenn der Pegel zu hoch ist, werden Sie Verzerrungen erzeugen, die zu einem sehr schlechten Klang führen und sogar Ihre Lautsprecher zerstören können!

Aus diesem Grund haben wir auch einige [PEAK]-LEDs (13) hinzugefügt. Die LED's können von Zeit zu Zeit blinken, was bedeutet, dass der Pegel in Ordnung ist. Wenn die LED länger leuchtet, bedeutet das, dass Sie den GAIN-Pegel für diesen Kanal herunterdrehen müssen!

- [HIGH]:** Mit diesem Drehknopf wird das Hochfrequenzband des Kanals eingestellt. Durch Drehen des Reglers nach rechts wird das entsprechende Frequenzband angehoben, durch Drehen nach links wird das Band abgesenkt.
- [MID]:** Mit diesem Drehknopf wird der Pegel des mittleren Frequenzbandes des Kanals eingestellt. Wenn Sie den Regler auf "0" stellen, erhalten Sie einen flachen Frequenzgang. Wenn Sie den Regler nach rechts drehen, wird das entsprechende Frequenzband angehoben, wenn Sie ihn nach links drehen, wird das Band abgesenkt.
- [LOW]:** Mit diesem Drehknopf wird das tiefe Frequenzband des Kanals eingestellt. Durch Drehen des Reglers nach rechts wird das entsprechende Frequenzband angehoben, durch Drehen nach links wird das Band abgesenkt.
- [AUX1]-Regler:** Dieser Regler steuert den Pegel des Kanalsignals, das an den AUX3-Ausgang (25) gesendet wird. Dieses Signal ist Pre-Fader, was bedeutet, dass der Pegel nicht von der Position des Kanal-Faders beeinflusst wird. Es wird hauptsächlich verwendet, um ein Audiosignal an Bühnenmonitore zu senden.
- [AUX2]-Regler:** Dieser Regler steuert den Pegel des Kanalsignals, das an den AUX3-Ausgang (25) gesendet wird. Dieses Signal ist Pre-Fader, was bedeutet, dass der Pegel nicht von der Position des Kanalfaders beeinflusst wird. Es wird hauptsächlich verwendet, um ein Audiosignal an Bühnenmonitore zu senden.
- [AUX3/FX SEND]-Regler:** Dieser Regler steuert den Pegel des Kanalsignals, das an das interne Effektmodul und/oder an den AUX3-Ausgang (26) gesendet wird, um beispielsweise ein externes Effektgerät zu betreiben. Dieses Signal ist ein Post-Fader-Signal, d.h. der Pegel wird von der Position des Kanal-Faders beeinflusst.
- [PAN]-Regler:** Dieser Regler schwenkt das Kanalsignal über die Busse MAIN L/R und G1/2 und bestimmt so die wahrgenommene Position des Klangs dieses Kanals im Ausgangs-Stereoklangfeld. Wenn ein PAN-Regler z. B. ganz nach links eingestellt ist, wird der Ton dieses Kanals nur über das linke Lautsprechersystem wiedergegeben. Wenn er ganz nach rechts eingestellt ist, ist der Ton nur über das rechte Lautsprechersystem zu hören. Zwischeneinstellungen bewirken, dass der Ton an den entsprechenden Stellen im Stereoklangfeld erscheint
- LED-Anzeige [PEAK]:** Diese LED-Anzeige zeigt den Pegel des Eingangssignals des Kanals an. Die Peak-Anzeige leuchtet auf, wenn das Eingangssignal 5 dB unter dem Clipping-Punkt des Kanals liegt. Diese Anzeige zeigt den Pegel des Post-EQ-/ Pre-Fader-Signals an. Wenn die PEAK-Anzeige bei hochpegeligen Transienten mehr als nur kurz aufleuchtet, sollten Sie die Eingangsempfindlichkeit des Kanals mit dem roten GAIN-Regler verringern. Wenn dies nicht funktioniert, reduzieren Sie den Ausgangspegel der angeschlossenen Quelle.
- [MUTE]-Regler:** Mit diesem Regler können Sie den Kanalausgang schnell stummschalten, ohne dass Sie die Position des Kanalfaders verändern müssen.
- [PFL]-Knopf: Drücken Sie** diesen Knopf, um den PFL-Modus für diesen Kanal zu aktivieren (Pré-Fader-Listening). Der Ton nur dieses oder dieser Kanäle, für die der Modus eingeschaltet ist, wird an den Kopfhörerausgang (22) gesendet, so dass Sie einen bestimmten Kanal oder ein bestimmtes Instrument Ihrer Mischung abhören können. Mit dem Regler können Sie auch den Pegel des Eingangs GAIN (5) genau einstellen. (Weitere Informationen finden Sie in der Beschreibung der [GAIN]-Taste (5)).
- [MAIN]-Regler:** Wählen Sie diese Funktion, wenn Sie das Audiosignal dieses Kanals an die [MAIN]-Busse senden möchten.
- [G1/G2]-Regler:** Wählen Sie diese Funktion, wenn Sie das Audiosignal dieses Kanals an die Gruppenbusse [G1/G2] senden möchten. Diese können verwendet werden, um das Audiosignal an ein separates Soundsystem oder Subwoofer zu senden, oder sie können als echte Subgruppe verwendet werden, damit Sie die Kontrolle über eine bestimmte Gruppe von Kanälen haben. Der Pegel dieser Gruppe wird mit dem [G1/G2]-Fader (43) gesteuert. Das Signal kann dann wieder zum [MAIN]-Ausgang geleitet

werden. Untergruppen erleichtern das Mischen komplexer Setups. Sie können zum Beispiel eine Mischung aller Backing Vocals erstellen. Senden Sie diese Mischung an die [G1/G2]-Busse und führen Sie die Gruppe dann mit dem [TO MAIN]-Schalter (41) wieder dem [MAIN]-Ausgang zu. Sie können nun den Pegel Ihrer Backing Vocals mit dem [G1/G2]-Fader (43) regeln, ohne dass Sie jeden einzelnen Backing-Vocal-Fader bewegen müssen (und die richtige Balance halten)

18. **Kanal-Fader:** Dies ist der Hauptpegelregler des Kanals. Er bestimmt den Pegel des Signals, das vom Kanal an den Master-Mix und die Post-Fader-Effektbusse (AUX3 und internes Effektmodul) gesendet wird. Die Einstellungen der Fader der Eingangskanäle bestimmen die Mischung bzw. das Gleichgewicht der Klangpegel zwischen den Instrumenten oder anderen an die Eingänge angeschlossenen Quellen. Wenn ein Kanal nicht benutzt wird, sollte sein Fader auf die Minimalposition gestellt werden, um zu verhindern, dass unerwünschte Geräusche zum Hauptprogrammsignal hinzugefügt werden. Sie können den Kanal auch mit dem [MUTE]-Regler (15) stummschalten.
19. **Schalter [CH9/10 oder USB]:** Mit diesem Schalter können Sie die Audioquelle für die Kanäle 9/10 auswählen
 - = Signal von den Eingangsanschlüssen (1 & 2) von Kanal 9/10
 - = Signal vom internen Player (29): USB-Stick (30) / Computer (30) / Bluetooth-Empfänger
20. **[TAPE]-Eingang:** zusätzlicher unsymmetrischer Line-Eingang. Der Pegel kann mit der Taste [CD/TAPE] (39) eingestellt werden.
21. **[REC]-Ausgang:** unsymmetrischer Line-Ausgang, der für analoge Aufnahmen verwendet werden kann.
22. **[PHONES]-Ausgang:** **Schließen Sie** hier Ihren Kopfhörer an. Der Ausgangspegel kann mit dem [PHONES]-Regler (38) geregelt werden
23. **[MAIN OUT]:** Verwenden Sie die symmetrischen XLR-Anschlüsse, um das Mischpult an einen beliebigen Verstärker oder Aktivlautsprecher anzuschließen.
24. **Eingang [RETURN]:** Wenn Sie einen externen Effektgenerator oder ein anderes Gerät verwenden, können Sie das Signal über den Ausgang [AUX3] (26) an dieses Gerät senden. Das verarbeitete Signal kann über diesen [RETURN]-Eingang wieder in den Mixer eingespeist werden. Wenn diese Funktion nicht verwendet wird, können Sie diesen Eingang auch verwenden, um eine zusätzliche Audioquelle in den Mix zu schicken. Sein Pegel kann mit dem RETURN-Regler (40) geregelt werden.
25. **[AUX1, AUX2]-Ausgang:** Diese Ausgänge werden hauptsächlich für den Betrieb von Bühnenmonitoren verwendet. Das Signal ist Pre-Fader, d.h. es wird nicht von der Position der Kanalfader beeinflusst. Der allgemeine Pegel für diesen Ausgang kann mit den einzelnen AUX-Tasten (37) geregelt werden
26. **[AUX3]-Ausgang:** Dieser Ausgang wird hauptsächlich zum Betrieb eines externen Effektprozessors verwendet. Das Signal ist post-fader, d.h. es wird auch von der Position der Kanalfader beeinflusst. Der allgemeine Pegel für diesen Ausgang kann mit der individuellen AUX3-Taste (37) geregelt werden
27. **[G1 & G2]-Ausgänge:** Wenn die G1/G2-Schalter auf einigen Kanälen aktiviert sind, wird das Audiosignal dieser Kanäle an diese G1- und G2-Ausgänge gesendet. Die Position der [PAN]-Taste (12) jedes Kanals hat einen Einfluss auf diese individuellen Audiosignale: Wenn eine [PAN]-Taste ganz nach links gedreht ist, wird das Audiosignal nur an G1 gesendet. Wenn sie ganz nach rechts eingestellt ist, wird das Audiosignal nur an G2 gesendet. Wenn die [PAN]-Taste auf die mittlere Position eingestellt ist, wird das Audiosignal an G1 und G2 gesendet.
28. **DISPLAY:** Zeigt Ihnen alle Informationen über den Status des internen Players und das gewählte Effektprogramm an.
29. **Interner Player:** Durch kurzes Drücken der [MODE]-Taste können Sie durch die verschiedenen Betriebsmodi blättern:
 - **[NO]:** Wenn Sie sich im internen Playermodus befinden und kein USB-Stick an das Gerät angeschlossen ist, zeigt das Display [NO] an.



- **[USB]:** Wenn ein USB-Stick an das Gerät angeschlossen wird, erscheint im Display kurz [USB]. Die Musik auf dem Stick wird automatisch abgespielt. Die 3 anderen Tasten des internen Players sind nun aktiv:
 - Play/Pause/REC-Taste: zum Starten oder Anhalten der Wiedergabe eines Titels
 - Zurück/Taste:
 - kurz drücken, um zum vorherigen Titel auf dem USB-Gerät zu wechseln.
 - länger drücken, um die Wiedergabelautstärke zu verringern
 - Vorwärts/+ Taste:
 - kurz drücken, um zum nächsten Titel auf dem USB-Gerät zu wechseln.
 - länger drücken, um die Wiedergabelautstärke zu erhöhen (max = 30)
 - Loop-Modus: Es ist möglich, einen Loop für 1 Song oder für ALLE Songs zu wählen. Drücken Sie die [MODE]-Taste für eine Weile und eine dieser Optionen erscheint. Um zur anderen Option zu gelangen, drücken Sie die [MODE]-Taste erneut für einen längeren Zeitraum (kein kurzes Drücken)
 - [ONE]: Es wird nur ein Song in einer Schleife abgespielt.
 - [ALL]: alle Titel auf dem USB-Gerät werden immer wieder abgespielt
- **[bt]:** Bluetooth ist aktiv und bereit, Musik von Ihrem Smartphone, Tablet oder einem anderen Bluetooth-Gerät zu empfangen. Wenn Ihr Gerät bereits zuvor mit dem Mischpult verbunden war, wird die Verbindung automatisch hergestellt.
 - Play/Pause/REC-Taste: zum Starten oder Anhalten der Wiedergabe eines Titels
 - Zurück/Taste:
 - kurz drücken, um zum vorherigen Titel auf dem Bluetooth-Gerät zu wechseln.
 - länger drücken, um die Wiedergabelautstärke zu verringern
 - Vorwärts/+ Taste:
 - Drücken Sie kurz darauf, um zum nächsten Lied auf dem Bluetooth-Gerät zu wechseln.
 - länger drücken, um die Wiedergabelautstärke zu erhöhen (max = 30)
- **[rEC]:** Wenn ein USB-Stick an das Gerät angeschlossen ist, können Sie nun den Sound Ihres MAIN-Ausgangs auf Ihren USB-Stick aufnehmen. Der Aufnahmepegel wird durch den Pegel des MAIN-Ausgangs (Fader) beeinflusst. Drücken Sie die REC-Taste ein paar Sekunden lang, um die Aufnahme zu starten.
- **[PC]:** Ihr Computer ist mit dem Mischpult verbunden. Alle Audiosignale von Ihrem Computer werden nun an das Mischpult gesendet (von Audiodateien, Videodateien usw.).
WICHTIG: Wenn Sie den Mischer zum ersten Mal an Ihren Computer anschließen, warten Sie bitte, bis die automatische Installation abgeschlossen ist.
 - Play/Pause/REC-Taste: dient zum Starten oder Anhalten der Wiedergabe der Musikquelle auf Ihrem Computer (Audiodatei, Videodatei usw.)
 - Zurück/Taste:
 - Drücken Sie kurz darauf, um zur vorherigen Datei zu wechseln, wenn eine Wiedergabeliste auf Ihrem Computer ausgewählt ist (Audio oder Video)
 - länger drücken, um die Wiedergabelautstärke Ihres Computers zu verringern
 - Vorwärts/+ Taste:
 - Drücken Sie kurz auf diese Taste, um zur vorherigen Datei zu wechseln, wenn eine Wiedergabeliste auf Ihrem Computer ausgewählt ist (Audio oder Video).
 - länger drücken, um die Wiedergabelautstärke Ihres Computers zu erhöhen

WICHTIGER HINWEIS: Wir raten Ihnen dringend davon ab, die Wiedergabelautstärke mit der [BACK/-]-Taste zu verringern, wenn dies nicht wirklich notwendig ist, insbesondere wenn Sie Musik von einem USB-Gerät abspielen. Wenn Sie die Lautstärke auf "Null" stellen und vergessen, dass Sie dies getan haben (oder ein anderer Benutzer mit dem Mixer arbeitet), wird kein Ton verfügbar sein, wenn Sie versuchen, einen Song von einem USB-Gerät oder Bluetooth-Gerät abzuspielen!

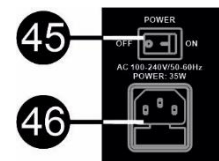
30. USB-Anschluss: kann für den Anschluss eines Speichergeräts (USB-Stick) oder eines Computers verwendet werden

- USB-Stick: für die Aufnahme des Hauptmixes oder für die Wiedergabe von WMA-, WAV-, FLAC-, APE- und MP3-Dateien
- PC: Verwenden Sie ein USB-A/USB-A-Kabel, um einen Computer anzuschließen. Dieser Anschluss ist bidirektional, so dass Sie Musik von Ihrem Computer wiedergeben oder den Computer zur Aufnahme des Hauptmix-Ausgangs verwenden können.

31. [PROGRAM]-Knopf: Drehen Sie den Knopf, um einen der eingebauten Effekte auszuwählen. Sobald die Nummer des gewünschten Effekts auf dem Display erscheint, müssen Sie den Knopf drücken, um den Effekt zu aktivieren

00-10 HALL 01	46-55 DELAY	81-85 TREMOLO
11-20 HALL 02	56-65 REVERB + ECHO	86-90 WAHWAH
21-30 ROOM 01	66-70 CHORUS	91-95 CHORUS + DELAY
31-40 ROOM 02	71-75 FLANGER	96-97 FLANGER + DELAY
41-45 SHORT DELAY	76-80 PHASER	98-99 WAHWAH + DELAY

- 32. Taste [EQ IN]:** zum Aktivieren/Deaktivieren des 7-Band-Equalizers (33)
- 33. 7-BAND-EQUALIZER:** Mit diesem Equalizer können Sie den Klang Ihres MAIN-Ausgangs (23) feinabstimmen. Sie können ihn mit dem Schalter [EQ IN] (32) ein- und ausschalten.
- 34. Led [POWER]:** leuchtet, wenn das Gerät eingeschaltet ist
- 35. [PFL] Led:** leuchtet, wenn eine oder mehrere PFL-Tasten aktiv sind
- 36. L & R Pegelanzeigen:** Wenn **keine** PFL-Taste aktiviert ist (PFL-LED (35) leuchtet nicht), zeigen diese Anzeigen den Pegel der MAIN-Ausgänge an. Wenn eine PFL-Taste (15) aktiviert ist, können Sie den Pré-Fader-Signalpegel dieses Kanals auf den VU-Anzeigen sehen. (Vergewissern Sie sich, dass die PFL-Taste nur für einen Kanal aktiviert ist).
- 37. [AUX]-Send-Regler:** Zur Steuerung des Ausgangspegels der einzelnen AUX-Ausgänge. (25 & 26)
- 38. [PHONES]-Regler:** regelt den Ausgangspegel des Kopfhörerausgangs (22)
- 39. [CD/TAPE]-Regler:** regelt den Ausgangspegel des [TAPE]-Ausgangs (20)
- 40. [RETURN]-Regler:** regelt den Eingangspegel des [RETURN]-Eingangs (24)
- 41. [TO MAIN]-Taste:** Mit dieser Taste können Sie die G1/G2-Busse auf die MAIN-Ausgangsbusse (44 & 23) routen.
- 42. [FX LEVEL]-Regler:** Stellen Sie den Pegel des Signals ein, das vom internen digitalen Effektprozessor zu den MAIN-Ausgängen (44 & 23) geleitet wird.
- 43. Subgruppen-Fader [G1/G2]:** Stellen Sie den G1/G2-Gruppenausgangspegel ein, der an die G1- und G2-Ausgänge (27) gesendet wird. Wenn der [TO MAIN]-Schalter (41) aktiv ist, wird das Signal auch an die MAIN-Ausgänge (44 & 23) gesendet.
- 44. [MAIN]-Fader:** Stellt den endgültigen Ausgangspegel der MAIN-Ausgänge ein (23)
- 45. SCHALTER [POWER]:** Dient zum Ein- und Ausschalten des Mixers. Die rote POWER-LED (34) an der Vorderseite des Geräts leuchtet, wenn das Mischpult eingeschaltet ist.
- 46. [AC-EINGANG/SICHERUNG]:** Verwenden Sie das mitgelieferte Netzkabel, um das Gerät an das Stromnetz anzuschließen. Vergewissern Sie sich, dass die auf dem Gerät angegebene Spannung und Frequenz mit der örtlichen Netzspannung übereinstimmen. Die Sicherung ist über die kleine Schublade am Netzeingang zugänglich. Ziehen Sie zum Auswechseln der Sicherung zuerst das Netzkabel ab, ziehen Sie das Sicherungsfach heraus und ersetzen Sie die Sicherung **NUR** durch eine Sicherung mit derselben Spannung und demselben Nennwert. Wenn die Sicherung nach dem Auswechseln erneut durchbrennt, übergeben Sie das Gerät an qualifiziertes Servicepersonal.



REINIGUNG DES MISCHERS:

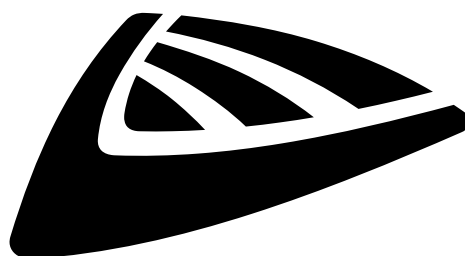
Reinigen Sie es mit einem polierten, leicht mit Wasser getränktem Tuch. Vermeiden Sie, dass Wasser in das Innere des Geräts gelangt. Verwenden Sie keine flüchtigen Flüssigkeiten wie Benzol oder Verdünnern, die das Gerät beschädigen könnten.

TECHNISCHEN DATEN

Dieses Gerät trägt die vorgeschriebene CE-Kennzeichnung. Es wurde zu diesem Zweck in einem spezialisierten CE-Labor geprüft und entspricht in vollem Umfang allen derzeit gültigen europäischen und nationalen Normen. Die entsprechenden CE-Konformitätserklärungen finden Sie auf der Produktseite dieses Produkts auf unserer Website.

Stromversorgung:	AC 100-240V (50-60Hz)
Leistungsaufnahme:	35W
Frequenzgang:	20-20.000Hz ($\pm 1\text{dB}+4\text{dB}\mu$ @1KHz)
THD:	<0,5%
Media Player Formate:	WMA, WAV, FLAC, APE, MP3
<u>Kanal-Klangregler:</u>	
Hoch:	+15dB / -15dB @ 12kHz
Mitten:	+15dB / -15dB @ 2,5kHz
Tief:	+15dB / -15dB @ 80Hz
Abmessungen:	630(B) x 380(T) x 115(H) mm
Gewicht:	6,5kg

**Die Informationen können ohne vorherige Ankündigung geändert werden.
Sie können die neueste Version dieses Benutzerhandbuchs auf unserer Website herunterladen:
www.jb-systems.eu**



JB SYSTEMS

MAILING LIST

EN: Subscribe today to our mailing list for the latest product news!

FR: Inscrivez-vous à notre liste de distribution si vous souhaitez suivre l'actualité de nos produits!

NL: Abonneer je vandaag nog op onze mailinglijst en ontvang ons laatste product nieuws!

DE: Abonnieren Sie unseren Newsletter und erhalten Sie aktuelle Produktinformationen!

ES: Suscríbete hoy a nuestra lista de correo para recibir las últimas noticias!

PT: Inscreva-se hoje na nossa mailing list para estar a par das últimas notícias!

WWW.JB-SYSTEMS.EU

Copyright © 2024 by BEGLEC NV

't Hofveld 2C ~ B1702 Groot-Bijgaarden ~ Belgium

Reproduction or publication of the content in any manner, without express permission of the publisher, is prohibited.