

# LIVE-16



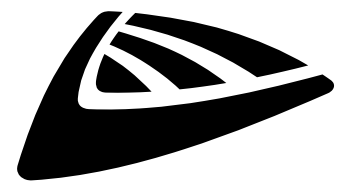
## ESPAÑOL

### Manual de instrucciones

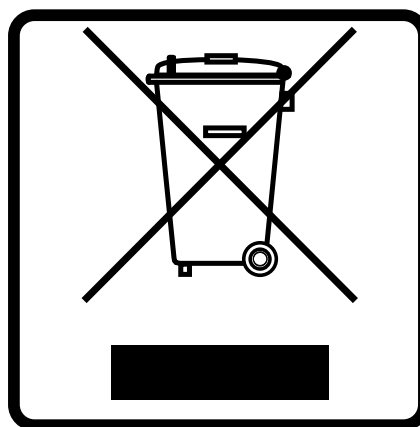
Other languages can be downloaded from:  
[WWW.JB-SYSTEMS.EU](http://WWW.JB-SYSTEMS.EU)



Version: 1.0



**JBSYSTEMS**



### **EN - DISPOSAL OF THE DEVICE**

Dispose of the unit and used batteries in an environment friendly manner according to your country regulations.

### **FR - DÉCLASSER L'APPAREIL**

Débarrassez-vous de l'appareil et des piles usagées de manière écologique Conformément aux dispositions légales de votre pays.

### **NL - VERWIJDEREN VAN HET APPARAAT**

Verwijder het toestel en de gebruikte batterijen op een milieuvriendelijke manier conform de in uw land geldende voorschriften.

### **DU - ENTSORGUNG DES GERÄTS**

Entsorgen Sie das Gerät und die Batterien auf umweltfreundliche Art und Weise gemäß den Vorschriften Ihres Landes.

### **ES - DESHACERSE DEL APARATO**

Reciclar el aparato y pilas usadas de forma ecologica conforme a las disposiciones legales de su país.

### **PT - COMO DESFAZER-SE DA UNIDADE**

Tente reciclar a unidade e as pilhas usadas respeitando o ambiente e em conformidade com as normas vigentes no seu país.

# MANUAL DE INSTRUCCIONES

Gracias por adquirir este producto de JB Systems®. Para aprovechar al máximo todas las posibilidades, lea atentamente este manual de instrucciones.

## CARACTERÍSTICAS

- Mezclador de megafonía versátil con una excelente relación calidad-precio.
- 16 entradas en 14 canales:
  - 12 micro/mono línea (combo)
  - 1 línea micro/mono/estéreo
  - 1 línea micro/mono/estéreo /USB/reproductor
- Entrada de CD/cinta adicional con control de nivel + salida de grabación analógica
- Receptor Bluetooth integrado
- El conector USB es bidireccional y se puede utilizar para grabación o reproducción estéreo a través de PC/Mac
- Reproductor multimedia interno de WMA, WAV, FLAC, APE y MP3 para memorias USB
- El reproductor multimedia también puede utilizarse como grabador estéreo
- Unidad interna de efectos DSP con 99 variaciones de efectos
- Cada canal tiene:
  - Ajuste de ganancia
  - Ecuador de 3 bandas
  - 2 envíos auxiliares pre-fader
  - 1 envío aux/FX post-fader
  - Ajuste panorámico
  - Regulador de nivel
  - Indicador de pico
  - Interruptor de silencio
  - Interruptor PFL
  - Interruptor principal de salida
  - Conmutador de enrutamiento de salida de grupo
- Conmutadores individuales LOW CUT y 48V Phantom Power en todos los canales mono MIC/LINE
- Práctico ecualizador gráfico de 7 bandas para la salida principal (con interruptor IN/Bypass)
- Salidas de grupo 1/2 (jack) con control de nivel independiente. El grupo 1/2 también se puede encaminar directamente a las salidas principales
- Balanceada Salida principal (XLR).
- Salida de auriculares con control de nivel

## ANTES DEL USO

- Antes de empezar a utilizar este aparato, compruebe que no haya sufrido daños durante el transporte. Si los hubiera, no utilice el aparato y consulte antes a su distribuidor.
- **Importante:** Este aparato ha salido de nuestra fábrica en perfecto estado y bien embalado. Es absolutamente necesario que el usuario siga estrictamente las instrucciones de seguridad y las advertencias de este manual de usuario. Cualquier daño causado por un mal manejo no está sujeto a garantía. El distribuidor no aceptará responsabilidad alguna por los defectos o problemas resultantes de la inobservancia de este manual de usuario.
- Conserve este manual en un lugar seguro para futuras consultas. Si vende la luminaria, asegúrese de añadir este manual de usuario.
- Para proteger el medio ambiente, intente reciclar el material de embalaje en la medida de lo posible.

### Comprueba el contenido:

Compruebe si la caja contiene los siguientes elementos:

- LIVE-16
- Cable de alimentación IEC
- Instrucciones de uso

## INSTRUCCIONES DE SEGURIDAD:



**CAUTION**  
RISK OF ELECTRIC SHOCK  
DO NOT OPEN



**PRECAUCIÓN:** Para reducir el riesgo de descarga eléctrica, no retire la cubierta superior. No hay piezas reparables por el usuario en el interior. Encargue el mantenimiento únicamente a personal cualificado.



El símbolo del rayo con punta de flecha dentro del triángulo equilátero pretende alertar del uso o de la presencia de "tensión peligrosa" no aislada dentro de la caja del producto que puede ser de magnitud suficiente para constituir un riesgo de descarga eléctrica.



El signo de exclamación dentro del triángulo equilátero pretende alertar al usuario de la presencia de instrucciones importantes de funcionamiento y mantenimiento (servicio) en la literatura que acompaña a este aparato.



Este símbolo significa: uso exclusivo en interiores



Este símbolo significa: Lea las instrucciones



Este símbolo significa: Aparato de clase de seguridad III

- Para evitar riesgos de incendio o descarga eléctrica, no exponga este aparato a la lluvia ni a la humedad.
- Para evitar que se forme condensación en el interior, deje que la unidad se adapte a la temperatura ambiente cuando la lleve a una habitación cálida después del transporte. En ocasiones, la condensación impide que la unidad funcione a pleno rendimiento o incluso puede causar daños.
- Esta unidad es sólo para uso en interiores.
- No coloque objetos metálicos ni derrame líquidos en el interior del aparato. No coloque objetos que contengan líquidos, como jarrones, sobre este aparato. Podría producirse una descarga eléctrica o un funcionamiento incorrecto. Si entra algún objeto extraño en el aparato, desconéctelo inmediatamente de la red eléctrica.
- No deben colocarse fuentes de llama desnuda, como velas encendidas, sobre el aparato.
- No tapes las aberturas de ventilación, ya que podrías sobrecalentarte.
- Evite su uso en ambientes polvorientos y limpie la unidad con regularidad.
- Mantenga el aparato fuera del alcance de los niños.
- Las personas inexpertas no deben manejar este aparato.
- La temperatura ambiente máxima de seguridad es de 40°C. No utilice esta unidad a temperaturas ambiente superiores.
- La distancia mínima alrededor del aparato para una ventilación suficiente es de 5 cm.
- Desenchufe siempre el aparato cuando no vaya a utilizarlo durante un tiempo prolongado o antes de iniciar el mantenimiento.
- La instalación eléctrica debe ser realizada únicamente por personal cualificado, de acuerdo con la normativa de seguridad eléctrica y mecánica de su país.
- Compruebe que la tensión disponible no es superior a la indicada en el panel posterior del aparato.
- La toma de corriente deberá permanecer operable para la desconexión de la red eléctrica.
- El cable de alimentación debe estar siempre en perfecto estado. Desconecte inmediatamente el aparato cuando el cable de alimentación esté aplastado o dañado. Para evitar riesgos, debe ser sustituido por el fabricante, su servicio técnico o personal cualificado.
- No deje nunca que el cable de alimentación entre en contacto con otros cables.
- Cuando el interruptor de alimentación está en la posición OFF, esta unidad no está completamente desconectada de la red eléctrica.
- Para evitar descargas eléctricas, no abra la tapa. Aparte del fusible de red, en el interior no hay piezas que el usuario pueda reparar.
- **No repare nunca** un fusible ni puentee el portafusibles. ¡Sustituya siempre un fusible dañado por otro del mismo tipo y especificaciones eléctricas !
- En caso de problemas graves de funcionamiento, deje de utilizar el aparato y póngase inmediatamente en contacto con su distribuidor.
- Utilice el embalaje original cuando vaya a transportar el aparato.
- Por razones de seguridad, está prohibido realizar modificaciones no autorizadas en la unidad.

**DIRECTRICES DE INSTALACIÓN:**

- Instale la unidad en un lugar bien ventilado donde no esté expuesta a altas temperaturas o humedad.
- Colocar y utilizar la unidad durante períodos prolongados cerca de fuentes generadoras de calor, como amplificadores, focos, etc., afectará a su rendimiento y puede incluso dañar la unidad.
- Si se instala en una cabina o flight case, asegúrese de que haya una buena ventilación para mejorar la evacuación del calor de la unidad.
- Para evitar que se forme condensación en el interior, deje que la unidad se adapte a las temperaturas del entorno cuando la lleve a una habitación cálida después del transporte. En ocasiones, la condensación impide que la unidad funcione a pleno rendimiento.

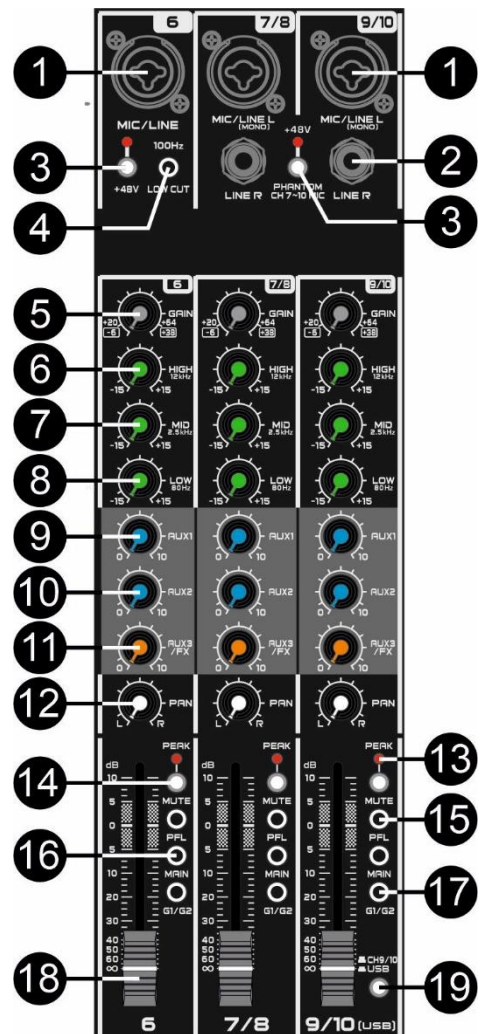
**CONECTORES, CONTROLES Y FUNCIONES**

- Entrada combo [MIC/LINE]:** Esta entrada acepta conectores XLR balanceados para micrófonos, así como conectores Jack no balanceados para señales de LINEA.
- Entrada jack [LINE R]:** cuando quieras utilizar este canal para una señal de línea estéreo, puedes conectar el jack del canal izquierdo en la entrada combo (1) y conectar el jack del canal derecho en esta entrada LINE R, situada justo debajo de la entrada combo.
- Interruptor de alimentación PHANTOM:** Este interruptor activa o desactiva la alimentación phantom. Active este conmutador cuando utilice uno o más micrófonos de condensador que necesiten recibir alimentación externa del mezclador. Cuando este conmutador está activado, el mezclador suministra alimentación DC +48V a los pines 2 y 3 de las entradas MIC INPUTS de tipo XLR. Todos los canales mono disponen de un conmutador de alimentación phantom individual, excepto los canales 7/8 y 9/10 en los que el conmutador activa la alimentación phantom en las entradas combo de ambos canales.
  - Asegúrese de dejar este interruptor desactivado  si no necesita alimentación phantom.
  - Al sintonizar el conmutador en , asegúrese de que sólo se conectan MICs de condensador a la entrada XLR

**ADVERTENCIA:** Los dispositivos que no sean MICs de condensador pueden resultar dañados si se conectan a la alimentación phantom. Sin embargo, el interruptor puede dejarse activado sin problemas al conectar micrófonos dinámicos balanceados.

Para evitar daños en los altavoces, asegúrese de apagar los amplificadores (o altavoces alimentados) antes de activar o desactivar este interruptor. También le recomendamos que ponga todos los controles de salida (fader master MAIN, envío AUX, etc.) al mínimo antes de accionar el conmutador, para evitar el riesgo de ruidos fuertes que podrían causar pérdida de audición o daños en el aparato.

- Botón de filtro [LOW CUT]:** este botón se puede utilizar para cortar frecuencias por debajo de 80Hz. Esto puede ser útil para disminuir el popping de los micrófonos o para evitar la realimentación de graves de los instrumentos acústicos. Si utiliza subwoofers, la activación de este filtro elimina la fuente de entrada de los subwoofers. Esto ayuda a crear una mezcla más limpia.
- Mando de control [GAIN]:** Según el nivel de la señal de entrada, utilice este mando para ajustar la señal de entrada a un nivel adecuado. El estado del nivel puede comprobarse utilizando el botón PFL y los VU-metros:
  - Desactivar los botones pfl (16) en todos los canales
  - Ahora sólo encienda el botón PFL (16) del canal que desea comprobar.
  - Toca la música o el instrumento al nivel que lo harás siempre durante la actuación.
  - Compruebe el nivel en el VU-metro y ajuste el mando de ganancia (5) hasta alcanzar el nivel de entrada deseado.

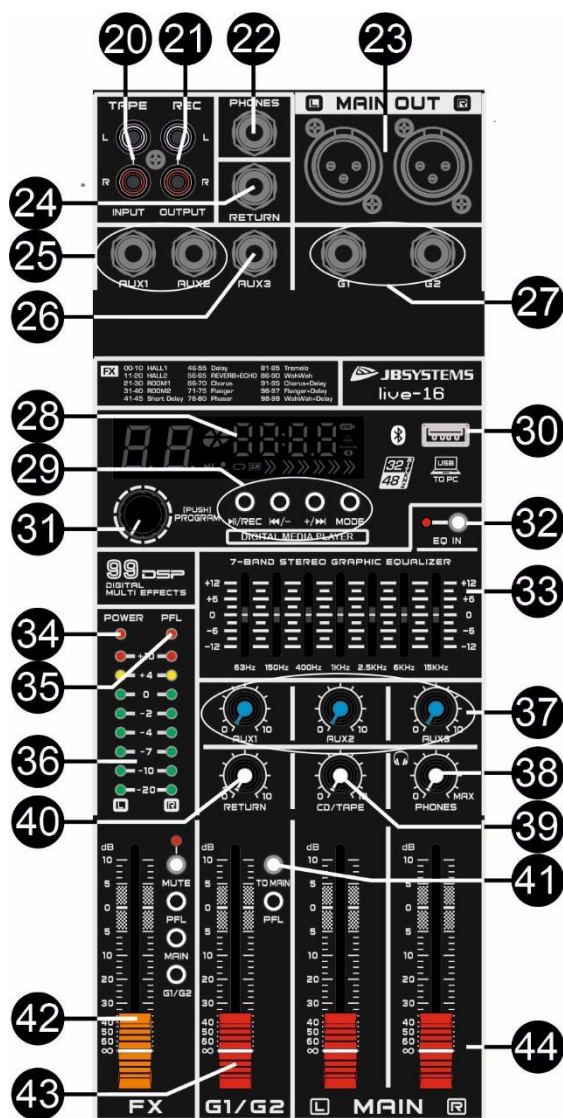


**Este ajuste es muy importante:** si el nivel es demasiado bajo, es posible que no pueda alcanzar un nivel de sonido lo suficientemente alto en sus salidas y generará ruido adicional no deseado. Si el nivel es demasiado alto generará una distorsión que resultará en un sonido muy malo, ¡incluso puede destruir sus altavoces!

Por eso hemos añadido también unos LED [PEAK] (13). El LED puede parpadear de vez en cuando, lo que significa que el nivel está bien. Si ves que el LED está encendido durante más tiempo, significa que tienes que bajar el nivel de ganancia para este canal.

6. **[ALTO]:** Este mando ajusta la banda de frecuencias altas del canal. Ajustando el mando a la posición "0" se obtiene una respuesta en frecuencia plana. Girando el mando a la derecha se realza la banda de frecuencia correspondiente, mientras que girando a la izquierda se corta la banda.
7. **[MID]:** Este mando ajusta el nivel de la banda de frecuencias medias del canal. Situando el mando en la posición "0" se obtiene una respuesta en frecuencia plana. Girando el mando a la derecha se realza la banda de frecuencia correspondiente, mientras que girando a la izquierda se corta la banda.
8. **[BAJOS]:** Este mando ajusta la banda de frecuencias bajas del canal. Ajustando el mando a la posición "0" se obtiene una respuesta en frecuencia plana. Girando el mando a la derecha se potencia la banda de frecuencia correspondiente, mientras que girando a la izquierda se corta la banda.
9. **Mando [AUX1]:** Este mando controla el nivel de la señal de su canal que se envía a la salida AUX3 (25). Esta señal es Pre-Fader, lo que significa que el nivel no está influenciado por la posición del fader del canal. Se utiliza principalmente para enviar una señal de audio a los monitores de escenario.
10. **Mando [AUX2]:** Este mando controla el nivel de la señal de su canal que se envía a la salida AUX3 (25). Esta señal es Pre-Fader, lo que significa que el nivel no está influenciado por la posición del fader del canal. Se utiliza principalmente para enviar una señal de audio a los monitores de escenario.
11. **Mando [AUX3/FX SEND]:** Este mando controla el nivel de la señal de su canal que se envía al módulo de efectos interno y/o a la salida AUX3 (26), por ejemplo para ejecutar un motor de efectos externo. Esta señal es Post-Fader, lo que significa que el nivel está influenciado por la posición del fader del canal.
12. **Mando [PAN]:** Este mando panoramiza la señal del canal a través de los buses MAIN L/R y de grupo G1/2, determinando así la posición percibida del sonido de ese canal en el campo de sonido estéreo de salida. Si un control PAN se ajusta completamente a la izquierda, por ejemplo, el sonido de ese canal se escuchará sólo desde el sistema de altavoces izquierdo. Si se ajusta completamente a la derecha, el sonido se escuchará sólo desde el sistema de altavoces derecho. Los ajustes intermedios harán que el sonido aparezca en los lugares correspondientes del campo de sonido estéreo.
13. **Indicador LED [PEAK]:** Este indicador LED muestra el nivel de la señal de entrada del canal. El indicador de pico se enciende cuando la señal de entrada alcanza 5dB por debajo del punto de recorte del canal. Este indicador muestra el nivel de la señal Post-EQ/ pre-fader. Si el indicador PEAK se ilumina más que brevemente en transitorios de alto nivel, debe utilizar el mando rojo de control GAIN para disminuir la sensibilidad de entrada del canal. Si esto no funciona, reduzca el nivel de salida de la fuente conectada.
14. **Mando [MUTE]:** Con este mando puedes silenciar rápidamente la salida del canal sin que tengas que modificar la posición del fader del canal.
15. **Mando [PFL]:** Pulse este mando para activar el modo PFL para este canal (pré-fader-listening). El sonido de sólo este o estos canales que tengan activado el modo se enviará a la salida de auriculares (22), para que pueda escuchar un canal o instrumento específico de su mezcla. El mando también puede utilizarse para ajustar con precisión el nivel del GAIN de entrada (5). (Consulte la descripción del botón [GAIN] 5. anterior para obtener más información)
16. **Mando [MAIN]:** Seleccione esta función si desea enviar la señal de audio de este canal a los buses [MAIN].
17. **Mando [G1/G2]:** Seleccione esta función si desea enviar la señal de audio de este canal a los buses de grupo [G1/G2]. Se pueden utilizar para enviar la señal de audio a un sistema de sonido independiente, subwoofers, o se pueden utilizar como un subgrupo real para que tenga control sobre un grupo específico de canales. El nivel de este grupo será controlado por el fader [G1/G2] (43). La señal puede entonces ser reinyectada a la salida [MAIN]. Los subgrupos facilitan la mezcla de configuraciones complejas. Por ejemplo, puede hacer una mezcla de todos los coros. Envíe esta mezcla a los buses [G1/G2] y, a continuación, reinyecte el grupo en la salida [MAIN] utilizando el conmutador [TO MAIN] (41). Ahora puede controlar el nivel de los coros con el fader [G1/G2] (43) sin tener que mover cada fader de coros por separado (y mantener el balance correcto).
18. **Fader de canal:** Es el control de nivel principal del canal. Determina el nivel de la señal que se envía desde el canal a la mezcla maestra y a los buses de efectos postfader (AUX3 y módulo de efectos interno). Son los ajustes de los faders de los canales de entrada los que determinan la mezcla, o el equilibrio de los niveles de sonido entre los instrumentos u otras fuentes conectadas a las entradas. Cuando no se utiliza un canal, su fader debe estar en la posición mínima para evitar que se añada ruido no deseado a la señal principal del programa. También puede silenciar el canal con el mando [MUTE] (15)

- 19. Conmutador [CH9/10 o USB]:** con este conmutador puedes seleccionar la fuente de audio para los canales 9/10
-  = señal de los conectores de entrada (1 y 2) del canal 9/10
  -  = señal del reproductor interno (29): memoria USB (30) / ordenador (30) / receptor Bluetooth
- 20. Entrada [TAPE]:** entrada de línea no balanceada adicional. El nivel puede ajustarse con el botón [CD/TAPE] (39).
- 21. Salida [REC]:** salida de línea no balanceada que puede utilizarse para grabaciones analógicas.
- 22. Salida [PHONES]:** conecte aquí sus auriculares. El nivel de salida puede controlarse con el mando [PHONES] (38)
- 23. [SALIDA PRINCIPAL]:** Utilice los conectores XLR balanceados para conectar este mezclador a cualquier amplificador o altavoces activos.
- 24. Entrada [RETURN]:** Cuando utilice un generador de efectos externo u otro equipo, puede enviar la señal a esa unidad utilizando la salida [AUX3] (26). La señal procesada puede reinyectarse en el mezclador a través de esta entrada [RETURN]. Si no se utiliza esta función, también puede utilizar esta entrada para enviar una fuente de audio adicional a la mezcla. Su nivel puede controlarse mediante el mando RETURN (40)
- 25. Salida [AUX1, AUX2]:** estas salidas se utilizan principalmente para monitores de escenario. La señal es pre-fader, lo que significa que no está influenciada por la posición de los faders de los canales. El nivel general de esta salida puede controlarse mediante los botones AUX individuales (37)
- 26. Salida [AUX3]:** esta salida se utiliza principalmente para ejecutar un procesador de efectos externo. La señal es post-fader, lo que significa que también está influenciada por la posición de los faders de los canales. El nivel general de esta salida puede controlarse mediante el botón individual AUX3 (37)
- 27. Salidas [G1 & G2]:** cuando se activan los conmutadores G1/G2 en algunos canales, la señal de audio de estos canales se enviará a estas salidas G1 y G2. La posición del botón [PAN] (12) de cada canal influye en estas señales de audio individuales: Cuando un botón [PAN] se ajusta totalmente a la izquierda, la señal de audio sólo se enviará a G1. Cuando se ajusta totalmente a la derecha, sólo se enviará a G2. Cuando el botón [PAN] está ajustado en la posición central, la señal de audio se enviará a G1 y G2.
- 28. DISPLAY:** muestra toda la información sobre el estado del reproductor interno y el programa de efectos seleccionado.
- 29. Reproductor interno:** pulsando brevemente el botón [MODE] puedes desplazarte por los distintos modos de trabajo:
- **[NO]:** cuando esté en el modo de reproductor interno y no haya ninguna memoria USB conectada a la unidad, la pantalla mostrará [NO].
  - **[USB]:** cuando se conecta una memoria USB a la unidad, la pantalla mostrará [USB] brevemente. La música de la memoria USB empezará a reproducirse automáticamente. Los otros 3 botones del reproductor interno están ahora activos:
    - Botón Play/Pause/REC: permite iniciar o pausar la reproducción de una canción.
    - Botón Atrás/-:
      - púlsalo brevemente para ir a la canción anterior en el dispositivo USB.
      - púlselo durante más tiempo para bajar el volumen de reproducción
    - Botón Adelante/+ :
      - púlsalo brevemente para pasar a la siguiente canción del dispositivo USB.



- púlselo durante más tiempo para aumentar el volumen de reproducción (máx. = 30)
  - Modo bucle: es posible seleccionar un bucle para 1 canción o para TODAS las canciones. Pulsa el botón [MODE] durante un rato y aparecerá una de estas opciones. Para pasar a la otra opción, vuelve a pulsar el botón [MODE] durante más tiempo (no pulsar brevemente).
    - [ONE]: sólo se reproducirá una canción en bucle.
    - [TODAS]: todas las canciones del dispositivo USB se reproducirán una y otra vez.
- [bt]: Bluetooth está activo y listo para recibir música de tu smartphone, tableta u otro dispositivo Bluetooth. Si tu dispositivo ya se ha conectado antes al mezclador, la conexión se realizará automáticamente.
  - Botón Play/Pause/REC: permite iniciar o pausar la reproducción de una canción.
  - Botón Atrás/-:
    - púlsalo brevemente para ir a la canción anterior en el dispositivo Bluetooth.
    - púlselo durante más tiempo para bajar el volumen de reproducción
  - Botón Adelante/+:
    - púlsalo brevemente para pasar a la canción siguiente en el dispositivo Bluetooth.
    - púlselo durante más tiempo para aumentar el volumen de reproducción (máx. = 30)
- [rEC]: cuando se conecta una memoria USB a la unidad, ahora puede grabar el sonido de su salida MAIN en su memoria USB. El nivel de grabación está influenciado por el nivel de la salida MAIN (faders). Pulse el botón REC durante un par de segundos para iniciar la grabación.
- [PC]: tu ordenador está conectado al mezclador. Todo el audio de tu ordenador se enviará ahora al mezclador (desde archivos de audio, archivos de vídeo, etc.).  
 IMPORTANTE: Cuando conecte el mezclador por primera vez al ordenador, espere a que finalice la instalación automática.
  - Botón Play/Pause/REC: permite iniciar o pausar la reproducción de la fuente musical del ordenador (archivo de audio, vídeo, etc.).
  - Botón Atrás/-:
    - púlsalo brevemente para ir al archivo anterior cuando tengas seleccionada una lista de reproducción en tu ordenador (audio o vídeo)
    - púlsalo durante más tiempo para bajar el volumen de reproducción de tu ordenador
  - Botón Adelante/+:
    - púlsalo brevemente para ir al archivo anterior cuando tengas seleccionada una lista de reproducción en tu ordenador (audio o vídeo).
    - púlsalo durante más tiempo para aumentar el volumen de reproducción de tu ordenador

**OBSERVACIÓN IMPORTANTE:** te recomendamos encarecidamente que no bajes el volumen de reproducción con el botón [BACK/-] si no es realmente necesario, especialmente cuando estés reproduciendo música desde un dispositivo USB. Si lo pones en "cero" y olvidas que lo has hecho (u otro usuario trabaja con el mezclador) ¡no habrá sonido disponible cuando intentes reproducir una canción del dispositivo USB o Bluetooth ! 😞

**30. Conector USB:** permite conectar un dispositivo de almacenamiento (memoria USB) o un ordenador.

- Memoria USB: para grabar la mezcla principal o reproducir archivos WMA, WAV, FLAC, APE y MP3
- PC: utiliza un cable USB-A / USB-A para conectar un ordenador. Este puerto es bidireccional, por lo que puede reproducir música desde el ordenador o utilizar el ordenador para grabar la salida de mezcla principal

**31. Mando [PROGRAM]:** gire el mando para elegir uno de los efectos incorporados. Una vez que el número del efecto deseado aparece en la pantalla, debe pulsar el mando para activar el efecto.

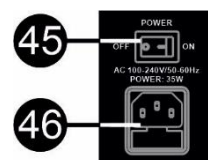
00-10 HALL 01	46-55 DELAY	81-85 TREMOLO
11-20 HALL 02	56-65 REVERB + ECHO	86-90 WAHWAH
21-30 ROOM 01	66-70 CHORUS	91-95 CHORUS + DELAY
31-40 ROOM 02	71-75 FLANGER	96-97 FLANGER + DELAY
41-45 SHORT DELAY	76-80 PHASER	98-99 WAHWAH + DELAY

**32. Botón [EQ IN]:** para activar/desactivar el ecualizador de 7 bandas (33)

**33. ECUALIZADOR DE 7 BANDAS:** este ecualizador puede ayudarle a afinar el sonido de su salida MAIN (23). Puede activarlo/desactivarlo con el interruptor [EQ IN] (32).



- 34. **Led [POWER]:** se enciende al conectar la alimentación
- 35. **Led [PFL]:** se ilumina cuando uno o varios botones PFL están activos
- 36. **Medidores de nivel L & R:** Cuando **no hay ningún botón PFL activado** (el LED PFL (35) no está encendido) estos medidores muestran el nivel de las salidas MAIN. Cuando un botón PFL (15) está activado, puede ver el nivel de señal pré-fader de este canal en los medidores VU. (asegúrese de que sólo está activado el botón PFL de 1 canal).
- 37. **Mandos de envío [AUX]:** se utilizan para controlar el nivel de salida de cada salida AUX. (25 & 26)
- 38. **Mando [PHONES]:** ajusta el nivel de salida de los auriculares (22)
- 39. **Mando [CD/TAPE]:** ajusta el nivel de la salida [TAPE] (20)
- 40. **Mando [RETURN]:** ajusta el nivel de la entrada [RETURN] (24)
- 41. **Botón [TO MAIN]:** este botón permite encaminar los buses G1/G2 hacia los buses de salida MAIN (44 y 23)
- 42. **Fader [FX LEVEL]:** Ajusta el nivel de la señal procedente del procesador de efectos digital interno a las salidas MAIN (44 y 23).
- 43. **Fader de subgrupo [G1/G2]:** Ajusta el nivel de salida del grupo G1/G2 que se envía a las salidas G1 & G2 (27). Cuando el conmutador [TO MAIN] (41) está activo, la señal también se envía a las salidas MAIN (44 y 23).
- 44. **Faders [MAIN]:** Ajusta el nivel de salida final de las salidas MAIN (23)
- 45. **INTERRUPTOR [POWER]:** Se utiliza para encender y apagar la alimentación del mezclador. El led rojo POWER (34) de la parte frontal de la unidad se ilumina cuando el mezclador está encendido.
- 46. **[ENTRADA CA / FUSIBLE]:** Utilice el cable de CA suministrado para conectar la unidad a la red de CA. Asegúrese de que el voltaje y la frecuencia indicados en la unidad coinciden con los de su red local. Puede acceder al fusible a través del pequeño cajón situado en la entrada de CA. Para cambiar el fusible, desenchufe primero el cable de CA, extraiga el cajón de fusibles y sustituya el fusible SÓLO por un fusible del MISMO voltaje y capacidad. Si el fusible vuelve a fundirse después de sustituirlo, entregue la unidad a personal de servicio cualificado.



**LIMPIEZA DE LA MEZCLADORA:**

Limpie con un paño pulido ligeramente humedecido con agua. Evite que entre agua en la unidad. No utilice líquidos volátiles como benceno o diluyente, ya que dañarían la unidad.

**ESPECIFICACIONES**

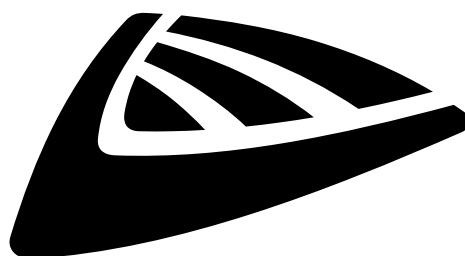
Este aparato lleva el marcado CE prescrito. Ha sido probado a tal efecto en un laboratorio CE especializado y cumple plenamente todas las normas europeas y nacionales actualmente en vigor. Encontrará las declaraciones de conformidad CE correspondientes en la página de este producto en nuestro sitio web.

<b>Fuente de alimentación:</b>	AC 100-240V (50-60Hz)
<b>Consumo de energía:</b>	35W
<b>Respuesta en frecuencia:</b>	20-20.000Hz (± 1dB+4dBμ@1KHz)
<b>THD :</b>	<0,5%.
<b>Formatos de reproducción multimedia:</b>	WMA, WAV, FLAC, APE, MP3
<b><u>Controles de tono de canal:</u></b>	
<b>Alto:</b>	+15dB / -15dB @ 12kHz
<b>Medios:</b>	+15dB / -15dB @ 2,5kHz
<b>Bajo:</b>	+15dB / -15dB @ 80Hz
<b>Dimensiones:</b>	630(ancho) x 380(fondo) x 115(alto) mm
<b>Peso:</b>	6,5kg

**La información está sujeta a cambios sin previo aviso**  
**Puede descargar la última versión de este manual de usuario en nuestro sitio web: [www.jb-systems.eu](http://www.jb-systems.eu)**







**JB SYSTEMS**

## **MAILING LIST**

**EN: Subscribe today to our mailing list for the latest product news!**

**FR: Inscrivez-vous à notre liste de distribution si vous souhaitez suivre l'actualité de nos produits!**

**NL: Abonneer je vandaag nog op onze mailinglijst en ontvang ons laatste product nieuws!**

**DE: Abonnieren Sie unseren Newsletter und erhalten Sie aktuelle Produktinformationen!**

**ES: Suscríbete hoy a nuestra lista de correo para recibir las últimas noticias!**

**PT: Inscreva-se hoje na nossa mailing list para estar a par das últimas notícias!**

**[WWW.JB-SYSTEMS.EU](http://WWW.JB-SYSTEMS.EU)**

**Copyright © 2024 by BEGLEC NV**

't Hofveld 2C ~ B1702 Groot-Bijgaarden ~ Belgium

Reproduction or publication of the content in any manner, without express permission of the publisher, is prohibited.