

MPX6

MPX8

MPX12

MPX16

BEDIENUNGSANLEITUNG

H10905-H10906-H10907-H10908 – Version 1/01-2019

1 – Sicherheitshinweise

Wichtige Sicherheitshinweise



In diesem Produkt befinden sich nicht isolierte elektrische Komponenten. Führen Sie niemals Wartungsarbeiten durch, wenn es eingeschaltet ist, weil dies zu elektrischem Schock führen kann.



Dieses Gerät ist nur für die Benutzung in Innenräumen bestimmt. Verwenden Sie es nicht an feuchten oder extrem warmen/kalten Orten. Das Missachten dieser Sicherheitsmaßnahmen kann zu Brand, elektrischem Schock, Personenschäden, Sachschäden oder Produktbeschädigungen führen.



Alle Wartungsarbeiten müssen durch einen von CONTEST autorisierten technischen Kundendienst durchgeführt werden. Bei grundlegenden Reinigungsarbeiten müssen unsere Sicherheitsmaßnahmen vollständig eingehalten werden.

Verwendete Symbole



Dieses Symbol signalisiert wichtige Sicherheitsmaßnahmen.



Das Symbol ACHTUNG signalisiert das Risiko einer Produktbeschädigung.



Das Symbol WARNUNG signalisiert ein Risiko für die körperliche Unversehrtheit des Benutzers. Des Weiteren kann das Produkt auch beschädigt werden.

Anleitungen und Empfehlungen

1 – Bitte sorgfältig lesen:

Wir empfehlen Ihnen ausdrücklich, die Sicherheitsmaßnahmen gründlich zu lesen und zu verstehen, bevor Sie beginnen, dieses Gerät zu bedienen.

2 – Diese Bedienungsanleitung bitte aufbewahren:

Wir empfehlen Ihnen ausdrücklich, diese Bedienungsanleitung für zukünftige Referenzen zusammen mit dem Gerät aufzubewahren.

3 – Dieses Produkt umsichtig bedienen:

Wir empfehlen Ihnen ausdrücklich, jede der Sicherheitsmaßnahmen zu beachten.

4 – Den Anleitungen folgen:

Bitte befolgen Sie jede Sicherheitsmaßnahme, um Körperverletzungen bzw. Sachbeschädigungen vorzubeugen.

5 – Wasser und feuchte Orte meiden:

Verwenden Sie dieses Produkt nicht im Regen, in der Nähe von Waschbecken oder an anderen feuchten Orten.

6 – Aufbau:

Wir bitten Sie nachdrücklich, nur ein Befestigungssystem oder nur Halterungen zu verwenden, die durch den Hersteller empfohlen oder mit diesem Produkt mitgeliefert werden. Folgen Sie den Montageanleitungen sorgfältig und verwenden Sie geeignete Werkzeuge.

Vergewissern Sie sich immer, dass dieses Gerät sicher befestigt ist, um Vibrationen oder einem Verrutschen während des Betriebs vorzubeugen, da dies zu Körperverletzungen führen könnte.

7 – Decken- oder Wandmontage:

Bitte setzen Sie sich mit Ihrem Händler vor Ort in Verbindung, bevor Sie mit der Durchführung einer Decken- oder Wandmontage beginnen.

8 – Belüftung:

Die Lüftungsöffnungen gewährleisten eine sichere Benutzung dieses Produkts und beugen dem Risiko der Überhitzung vor. Bedecken oder blockieren Sie diese Öffnungen nicht, da dies zur Überhitzung und potentieller Körperverletzung oder Produktbeschädigung führen könnte. Dieses Produkt sollte niemals in einem geschlossenen unbelüfteten Bereich wie beispielsweise einem Transportkoffer oder einem Rack betrieben werden, es sei denn, Lüftungsöffnungen werden für diesen Zweck bereitgestellt.

9 – Wärmeinwirkung:

Dauerhafter Kontakt mit oder ständige Nähe zu warmen Oberflächen kann zur Überhitzung und Produktbeschädigung führen. Bitte halten Sie dieses Produkt von Wärmequellen wie Heizern, Verstärkern, Heizplatten usw. fern.

CAUTION

RISK OF ELECTRIC SHOCK

DO NOT OPEN

WARNUNG: Dieses Gerät enthält keine vom Benutzer instandsetzbaren/wartbaren Teile. Öffnen Sie das Gehäuse nicht und versuchen Sie nicht, es selbst zu warten. Bitte setzen Sie sich für den eher unwahrscheinlichen Fall, dass Ihr Gerät instandgesetzt werden muss, mit Ihrem Händler vor Ort in Verbindung. Verwenden Sie bitte keine Mehrfachsteckdosen, Verlängerungen oder Anschlussysteme, solange Sie sich nicht vergewissert haben, dass diese ordnungsgemäß isoliert und nicht beschädigt sind, um elektrischen Fehlfunktionen vorzubeugen.

Schallpegel

WARNING

Unsere Audiolösungen liefern beachtliche Schalldruckpegel (SPL), die bei längerer Einwirkung für die menschliche Gesundheit schädlich sein können. Bitte stehen Sie nicht in unmittelbarer Nähe der betriebenen Lautsprecher.

Recycling Ihres Geräts

- Weil sich HITMUSIC wirklich sehr für den Schutz der Umwelt engagiert, vermarkten wir nur umweltfreundliche, ROHS-konforme Produkte.
- Wenn dieses Produkt das Ende seines Lebenszyklus erreicht hat, bringen Sie es zu einer durch Ihre örtliche Verwaltung bestimmte Sammelstelle. Das separate Sammeln und Recyceln unserer Produkte zum Zeitpunkt der Entsorgung hilft, natürliche Ressourcen zu schonen. Es stellt sicher, dass auf eine Art und Weise recycelt wird, was die Umwelt und die menschliche Gesundheit schützt.

10 – Elektrische Stromversorgung:

Dieses Produkt kann nur mit einer ganz bestimmten Spannung betrieben werden. Die Informationen hierzu finden Sie auf dem Typenschild auf der Rückseite des Produkts.

11 – Schutz des Netzkabels:

Das Netzkabel sollte so verlegt werden, dass nicht auf es getreten wird, es nicht durch auf dem Netzkabel stehende Gegenstände gequetscht oder durch gegen das Netzkabel drückende Gegenstände eingeklemmt wird. Achten Sie beim Netzkabel besonders auf die Steckkontakte des Netzsteckers, den Bereich, wo das Netzkabel aus dem Gerät herausgeführt wird und auf einfach zu erreichende Netzsteckdosen.

12 – Sicherheitsmaßnahmen bei der Reinigung:

Trennen Sie das Gerät vom Stromnetz, bevor Sie mit der Ausführung von Reinigungsarbeiten beginnen. Dieses Produkt sollte nur mit Zubehör gereinigt werden, das vom Hersteller empfohlen wurde. Verwenden Sie ein angefeuchtetes Tuch, um die Oberfläche des Produkts zu reinigen. Waschen Sie dieses Produkt nicht.

13 – Nichtbenutzung über einen längeren Zeitraum:

Ziehen Sie den Netzstecker aus der Netzsteckdose, wenn Sie das Gerät über einen längeren Zeitraum nicht benutzen.

14 – Eindringen von Flüssigkeiten oder Gegenständen:

Lassen Sie keine Gegenstände in das Produkt eindringen, da dies zu elektrischem Schock oder Brand führen kann.

Verschütten Sie niemals Flüssigkeit auf dieses Produkt, da es in die elektronischen Komponenten eindringen und zu einem elektrischen Schlag oder Brand führen kann.

15 – Dieses Produkt sollte instandgesetzt werden, wenn:

- Bitte setzen Sie sich mit ausgebildeten Fachleuten in Verbindung, wenn:
 - Das Netzkabel oder der Netzstecker beschädigt ist.
 - Gegenstände in das Gerät gefallen oder Flüssigkeiten in das Gerät eingedrungen sind.
 - Das Gerät Regen oder Wasser ausgesetzt war.
 - Das Produkt dem Ansehen nach nicht ordnungsgemäß funktioniert.
 - Das Produkt beschädigt ist.

16 – Inspektion/Wartung:

Bitte versuchen Sie nicht, Inspektions- oder Wartungsarbeiten selbst durchzuführen. Lassen Sie alle Wartungs-/Instandsetzungsarbeiten durch ausgebildete Fachleute durchführen.

17 – Betriebsumgebung:

Umgebungstemperatur und Luftfeuchtigkeit: +5 – +35 °C; die relative Luftfeuchtigkeit muss unter 85 % liegen (bei nicht blockierten Belüftungsöffnungen).

Betreiben Sie dieses Produkt nicht an unbelüfteten oder warmen Orten oder an Orten mit hoher Luftfeuchtigkeit.

2 – Hauptmerkmale

- 2/4/8/12 Mikrofoneingänge über XLR-Buchsen
- 2 Stereokanäle
- Kompressor für die Mikrofonkanäle
- USB/SD/Bluetooth-Player
- 48-V-Phantomspannung für die Mikrofonkanäle
- 16 programmierbare Multieffekte
- Masterausgang mit LED-Pegelanzeige
- Stromversorgung 100 – 240 V AC / 50/60 Hz

3 – Technische Spezifikationen

Monokanäle	
Mikrofoneingänge	Symmetrisch
Frequenzgang	10 Hz – 30 kHz, ± 3 dB
THD (THD+N)	0,03 % bei +4 dBu/22 Hz – 20 kHz A-bewertet
Kompression	Verstärkung: 0 – 9 dB, Schwellwert: 20 dB/5 dB
S/N Verhältnis	115 dB
LINE-Eingänge	Symmetrisch
Frequenzgang	10 Hz – 30 kHz, ± 3 dB
THD (THD+N)	0,005 % bei +4 dBu/22 Hz – 20 kHz A-bewertet
Maximalvorverstärkung	75 dBu Mikrofoneingang und Masterausgang
Stereokanäle	
LINE-Eingänge	Symmetrisch/Unsymmetrisch
Frequenzgang	10 Hz – 55 kHz, ± 3 dB
THD (THD+N)	0,005 % bei +4 dBu/22 Hz – 20 kHz A-bewertet
Impedanzen	
Mikrofoneingänge	1,4 k Ω
LINE-Eingänge	10 k Ω
Sonstige Eingänge	10 k Ω oder mehr
Aufzeichnungsausgang	1 k Ω
Sonstige Ausgänge	120 Ω
Monokanal-Klangregler	
High	± 15 dB bei 12 kHz
Mitten	± 15 dB bei 2,5 kHz
Low	± 15 dB bei 45 Hz
Stereokanaleingänge	
High	± 15 dB bei 12 kHz
Low	± 15 dB bei 60 kHz
Multieffekt	24-Bit-A/D-Wandler, 16 Programme
Stromversorgung	100 – 240 V AC / 50/60 Hz
Abmessungen (H x B x T)/ Gewicht	MPX6: 330 x 224 x 92/3,5 kg MPX8: 330 x 280 x 92/4 kg MPX12: 330 x 392 x 92/5,2 kg MPX16: 365 x 530 x 100/6,9 kg

4 – Vorbereitung

Überprüfung des Verpackungsinhalts

In der Verpackung müssen sich folgende Artikel befinden:

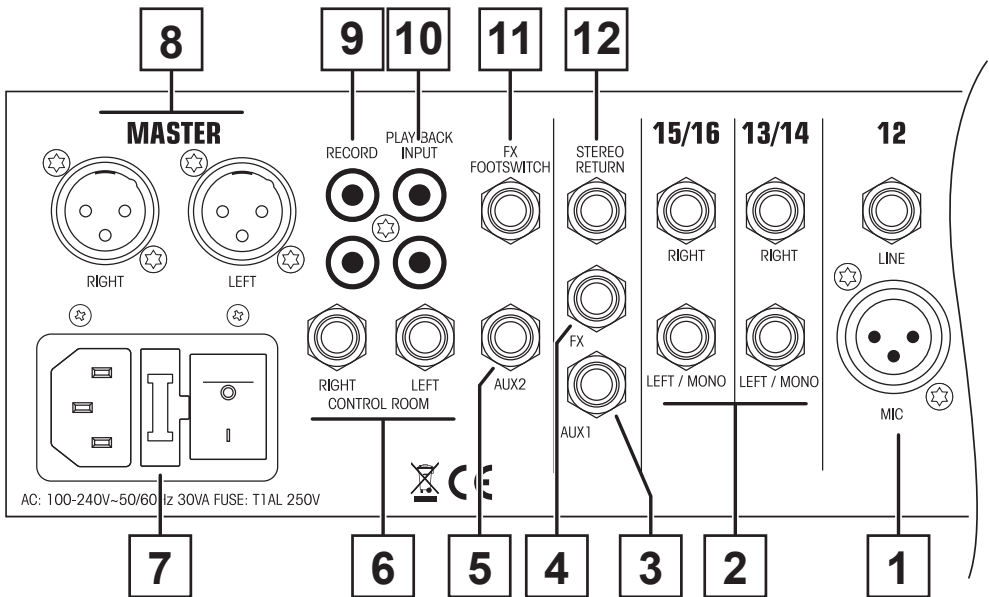
- Ihr MPX-Mischpult
- Bedienungsanleitung
- 1 Netzkabel

Aufstellen

- Stellen Sie Ihr Gerät auf einer ebenen Oberfläche auf.
- Bitte vergewissern Sie sich, dass der Raum, in dem Sie Ihr Mischpult aufstellen, belüftet ist und Ihr Mischpult in diesem Raum weder direkter Sonneneinstrahlung noch übermäßigen Temperaturen oder Luftfeuchtigkeit ausgesetzt ist.

5 – Produktvorstellung

Rückseite



- 1 MIC/LINE-Eingänge**
- Symmetrische Mikrofoneingänge über XLR-Buchsen.
 - Symmetrische LINE-Eingänge über 6,35-mm-TRS-Buchsen.

- 2 Stereoeingänge**
- Eingänge über 6,35-mm-Klinkenbuchsen. Der linke Eingang (Mono) ermöglicht eine Einspeisung des Signals auf beiden Masterausgängen.

- 3 AUX1-Ausgang**
- Symmetrischer Ausgang über 6,35-mm-TRS-Buchse. Der Ausgangspegel des AUX-1-Ausgangs ist abhängig von der Einstellung des Reglers AUX1 SEND.

- 4 FX-Ausgang**
- Symmetrischer Ausgang über 6,35-mm-TRS-Buchse. Der Ausgangspegel des Effektausgangs ist abhängig von der Einstellung des Reglers FX SEND auf der Oberseite des Mischpults.

5 AUX2-Ausgang (nur MPX16)

Symmetrischer Ausgang über 6,35-mm-TRS-Buchse. Der Ausgangspegel des AUX-2-Ausgangs ist abhängig von der Einstellung des Reglers AUX2 SEND.

6 CONTROL ROOM-Ausgang

Symmetrischer Monitorausgang über 6,35-mm-TRS-Buchsen. Diese Ausgänge ermöglichen Ihnen, das Ergebnis der gemischten Kanäle zum Monitorsystem zu senden.

7 Stromversorgungsbuchse

Schließen Sie an dieser Buchse das mitgelieferte Netzkabel an. Verwenden Sie nur das mitgelieferte oder äquivalente Netzkabel.

8 Symmetrischer MASTER-Ausgang

Dieser symmetrische XLR-Stereoausgang für den Masterkanal ermöglicht Ihnen, die Klangsignale über eine große Entfernung ohne Qualitätsverluste weiterzuleiten.

Diese Art des Ausgangs ist die beste Methode, Klangverarbeitungssignale zu übertragen. Den Lautstärkepegel dieses Ausgangs können Sie über den Fader MASTER einstellen.

9 RECORD-Ausgang

Der Aufzeichnungsausgang ermöglicht Ihnen, an Ihrem Mischpult ein Aufzeichnungssystem anschließen zu können.

10 PLAYBACK-Eingang

Unsymmetrischer Eingang über Cinch-Stecker. Dieser Wiedergabeeingang ermöglicht Ihnen, das Signal einer hochpegeligen Signalquelle (CD-Player, PC usw.) einschleifen zu können.

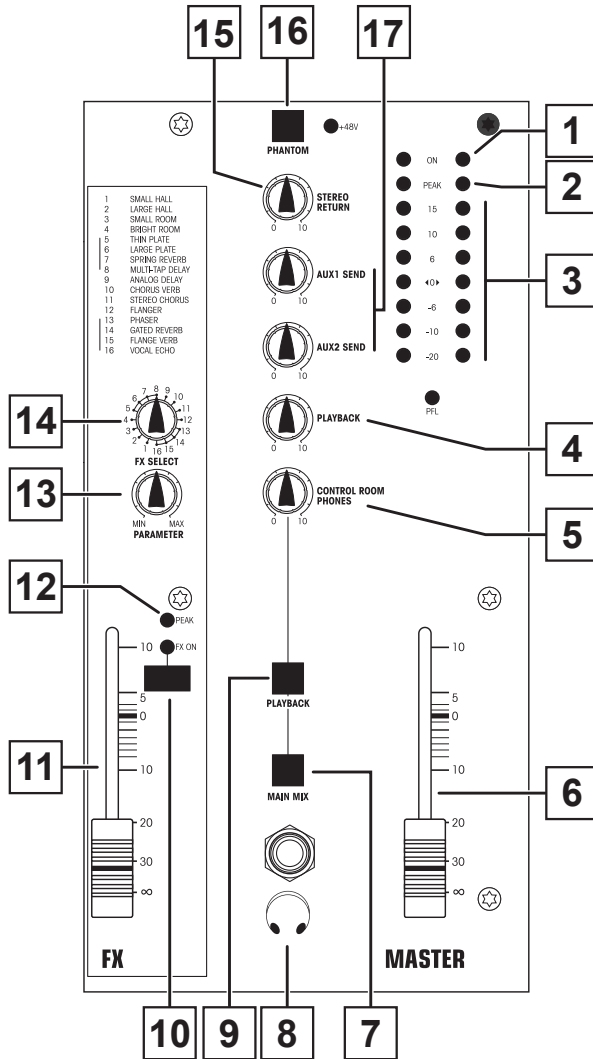
11 FX-FOOTSWITCH (nur MPX16)

Über diesen Eingang können Sie einen Fußschalter anschließen, der die Multieffekte aktiviert oder deaktiviert. Dieser Schalter besitzt potentialfreie Kontakte.

12 STEREO RETURN-Eingang

Verwenden Sie den Stereorückführungseingang, um das vom externen Effektgerät (Reverb, Flanger usw.) kommende Signal einzuschleifen. Den Lautstärkepegel dieses Eingangs können Sie über den Regler STEREO RETURN einstellen.

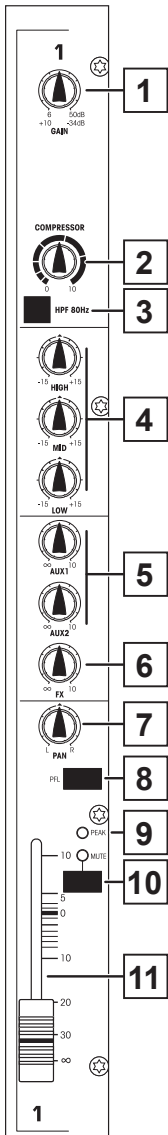
Masterbereich



- 1 ON-LED**
Diese LED leuchtet, wenn das Mischpult eingeschaltet ist.
- 2 PEAK-LED**
Diese LED leuchtet, wenn das Signal übersteuert.
- 3 Aussteuerungsanzeige**
Hier sehen Sie den Lautstärkepegel des Mastersignals.

- 4 PLAYBACK-Drehregler**
Mit diesem Wiedergaberegler stellen Sie die Verstärkung des Wiedergabeeingangs ein.
- 5 CONTROL ROOM PHONES-Drehregler**
Mit diesem Regler stellen Sie die Lautstärke des Kopfhörer- und Monitorausgangs ein.
- 6 Master-Fader**
Mit diesem Schieberegler stellen Sie den Lautstärkepegel des Wiedergabeeingangs ein.
- 7 MAIN MIX-Taste**
Mit dieser Taste senden Sie das Mastersignal zum Kopfhörer- und Monitorausgang.
- 8 Kopfhörerausgang**
- 9 PLAYBACK-Taste**
Mit dieser Taste senden Sie das aktuell am Wiedergabeeingang anliegende Signal zum Kopfhörer- und Monitorausgang.
- 10 FX ON-Taste**
Diese Taste aktiviert den Multieffekt.
- 11 FX-Fader**
Diese Schieberegler ermöglichen Ihnen, die Lautstärke des Multieffekts einzustellen.
- 12 PEAK-LED**
Diese LED leuchtet, wenn das Multieffektsignal übersteuert.
- 13 PARAMETER-Drehregler**
Mit diesem Regler können Sie die Effekte einstellen.
- 14 FX SELECT-Wahlschalter**
Mit diesem Wahlschalter können Sie zwischen den einzelnen Effekten umschalten.
- 15 STEREO RETURN-Drehregler**
Dieser Regler ermöglicht Ihnen, die Vorverstärkung des Stereorückführungseingangs einzustellen.
- 16 PHANTOM-Taste**
Mit dieser Taste aktivieren Sie die Phantomspannungsversorgung für die MIC/LINE-Kanäle.
- 17 AUX1/AUX2 SEND-Drehregler**
Diese Regler ermöglichen Ihnen, den Signalpegel einzustellen, der an die Ausgänge AUX 1 und AUX 2 gesendet wird. Nur das Mischpult MPX16 ist mit zwei AUX-Ausgängen ausgestattet.

Monokanäle

**1 GAIN-Drehregler**

Diese Mikrofon/LINE-Vorverstärkungsregler ermöglichen Ihnen, die Vorverstärkung der jeweiligen Kanäle getrennt einzustellen. Die Einstellung der Eingangspegel ist für die Erzeugung einer optimalen Klangqualität enorm wichtig. Hohe Eingangspegel können u. U. Klangverzerrungen erzeugen, die Ihre Verstärker und Lautsprecher zerstören können.

2 COMPRESSOR-Drehregler

Mit diesem Regler stellen Sie die Kompression des Kanals ein. Drehen Sie den Regler nach rechts, um die Kompression zu erhöhen. Die Vorverstärkung wird automatisch angepasst.

3 HPF-Taste

Mit der Hochpasstaste aktivieren/deaktivieren Sie den Hochpassfilter mit 18 dB/Oktave, um eine 80-Hz-Tiefensperre zu aktivieren. Sie können sie verwenden, um Netzbrummen oder Bühnenmikrofongeräusche zu reduzieren.

4 HIGH/MID/LOW-Drehregler

Jeder Kanal besitzt 2 Klangregler. Mit diesen Klangreglern können Sie entweder die Höhen (HIGH) oder Bässe (LOW) des Ausgangssignals anheben oder dämpfen.

- **HIGH** (Höhenregler): Mit diesem Regler können Sie die Höhen bei 12 kHz in einem Bereich von ± 15 dB anpassen. Drehen Sie den Regler in Uhrzeigersinn, um die Höhen anzuheben und gegen den Uhrzeigersinn, um sie zu dämpfen.
- **MID** (Mittenregler): Mit diesem Regler können Sie die Mitten bei 2,5 kHz in einem Bereich von ± 15 dB anpassen. Drehen Sie den Regler in Uhrzeigersinn, um die Höhen anzuheben und gegen den Uhrzeigersinn, um sie zu dämpfen.
- **LOW** (Bassregler): Mit diesem Regler können Sie die Bässe bei 45 Hz in einem Bereich von ± 15 dB anpassen. Drehen Sie den Regler in Uhrzeigersinn, um die Höhen anzuheben und gegen den Uhrzeigersinn, um sie zu dämpfen.

Achtung: Diese Einstellungen können sich auf das Übersteuerungsverhalten des Signals auswirken.

5 AUX1/AUX2-Drehregler

Diese Regler passen den Signalpegel von jedem Kanal an, der über den AUX-Kanal gesendet wird.

Nur das Mischpult MPX16 ist mit zwei AUX-Ausgängen ausgestattet.

6 FX-Drehregler

Mit dem Effektregler können Sie den Effektanteil festlegen, der in den Kanal eingeschleift wird.

7 PAN-Drehregler

Dieser Regler legt den Signalanteil fest, der zum rechten und linken Kanal des Masterausgangs gesendet wird.

8 PFL-Taste (nur MPX16)

Mit dieser Vorhörtaste können Sie ohne Beeinflussung des Mastersignals einen oder mehrere Kanäle zum Monitorbus senden und vorhören. Die Einstellung des Faders hat auf das Vorhörerergebnis keinen Einfluss.

9 PEAK-LED

Diese LED leuchtet, wenn das Multieffektsignal übersteuert.

10 MUTE-Taste

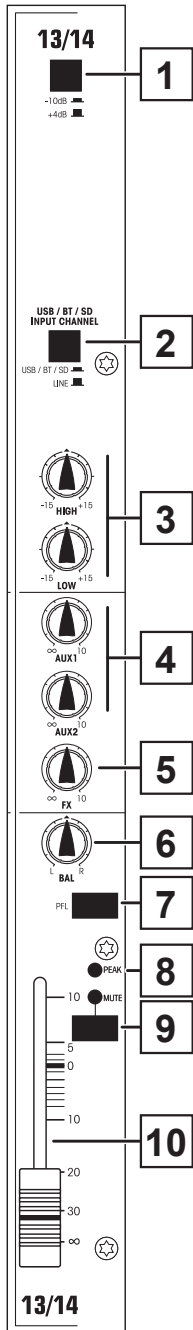
Mit dieser Taste können Sie den Kanal stummschalten. Wenn ein Kanal stummgeschaltet ist, dann leuchtet die LED MUTE.

11 Kanalfader

Mit diesem Schieberegler können Sie den Pegel des Kanalsignals einstellen, der zum Ausgang MAIN MIX gesendet wird.

Hinweis: Schieben Sie alle nicht benutzten Fader auf die unterste Position.

Stereokanäle

**1 -10dB/+4dB-Taste**

Durch Drücken dieser Taste können Sie die Kanalempfindlichkeit von +4 dB auf -10 dB ändern.

2 USB/BT/SD-Taste

Mit dieser Taste können Sie zwischen dem analogen Kanal und dem MP3/BT-Player umschalten.

3

Jeder Kanal besitzt 2 Klangregler. Mit diesen Klangreglern können Sie entweder die Höhen (HIGH) oder Bässe (LOW) des Ausgangssignals anheben oder dämpfen.

- **HIGH** (Höhenregler): Mit diesem Regler können Sie die Höhen bei 12 kHz in einem Bereich von ± 15 dB anpassen. Drehen Sie den Regler in Uhrzeigersinn, um die Höhen anzuheben und gegen den Uhrzeigersinn, um sie zu dämpfen.

- **LOW** (Bassregler): Mit diesem Regler können Sie die Bässe bei 60 Hz in einem Bereich von ± 15 dB anpassen. Drehen Sie den Regler in Uhrzeigersinn, um die Höhen anzuheben und gegen den Uhrzeigersinn, um sie zu dämpfen.

Achtung: Diese Einstellungen können sich auf das Übersteuerungsverhalten des Signals auswirken.

4**AUX1/AUX2-Drehregler**

Diese Regler passen den Signalpegel von jedem Kanal an, der über den AUX-Kanal gesendet wird.

Nur das Mischpult MPX16 ist mit zwei AUX-Ausgängen ausgestattet.

5**FX-Drehregler**

Mit dem Effektregler können Sie den Effektanteil festlegen, der in den Kanal eingeschleift wird.

6**BAL-Drehregler**

Mit diesem Balanceregler können Sie die Signalpegel des linken und rechten Eingangskanal einstellen, die zum Masterausgang gesendet werden.

7**PFL-Taste (nur MPX16)**

Mit dieser Vorhörtaste können Sie ohne Beeinflussung des Mastersignals einen oder mehrere Kanäle zum Monitorbus senden und vorhören. Die Einstellung des Fadern hat auf das Vorhörerergebnis keinen Einfluss.

8**PEAK-LED**

Diese LED leuchtet, wenn das Multieffektsignal übersteuert.

9**MUTE-Taste**

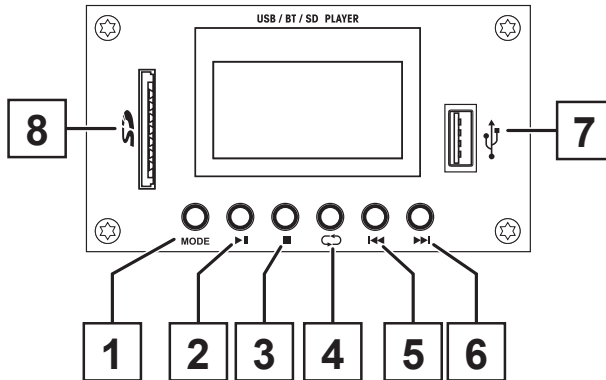
Mit dieser Taste können Sie den Kanal stummschalten. Wenn ein Kanal stummgeschaltet ist, dann leuchtet die LED MUTE.

10**Kanalfader**

Mit diesem Schieberegler können Sie den Pegel des Kanalsignals einstellen, der zum Ausgang MAIN MIX gesendet wird.

Hinweis: Schieben Sie alle nicht benutzten Fader auf die unterste Position.

SD/USB/BLUETOOTH-Player

**1 MODE-Taste**

Mit der Modustaste können Sie den Wiedergabetyp auswählen:

SD/USB: Verbinden Sie ein geeignetes Medium oder legen Sie ein geeignetes Medium ein, um die Wiedergabe direkt zu starten.

BLUETOOTH: Koppeln Sie Ihr Bluetooth-Gerät und starten Sie anschließend durch Drücken von Play/Pause die Wiedergabe.

2 ►||-Taste

Startet oder pausiert die Wiedergabe.

3 ■-Taste

Beendet die Wiedergabe.

4 ↺-Taste

Diese Taste ermöglicht Ihnen die Auswahl des Wiederholmodus:

- **1:** Wiederholt den ausgewählten Titel permanent in einer Schleife. Hinweis: In diesem Modus ist die Auswahl mehrerer Titel nicht möglich.
- **F:** Aufeinanderfolgende wiederholte Wiedergabe aller Titel, die sich im selber Verzeichnis auf der SD-Karte oder auf Ihrem USB-Datenträger befinden.
- **R:** Wiedergabe aller Titel in zufälliger Reihenfolge ohne Wiederholung.
- **A:** Wiederholte Wiedergabe aller Titel in einer Schleife.

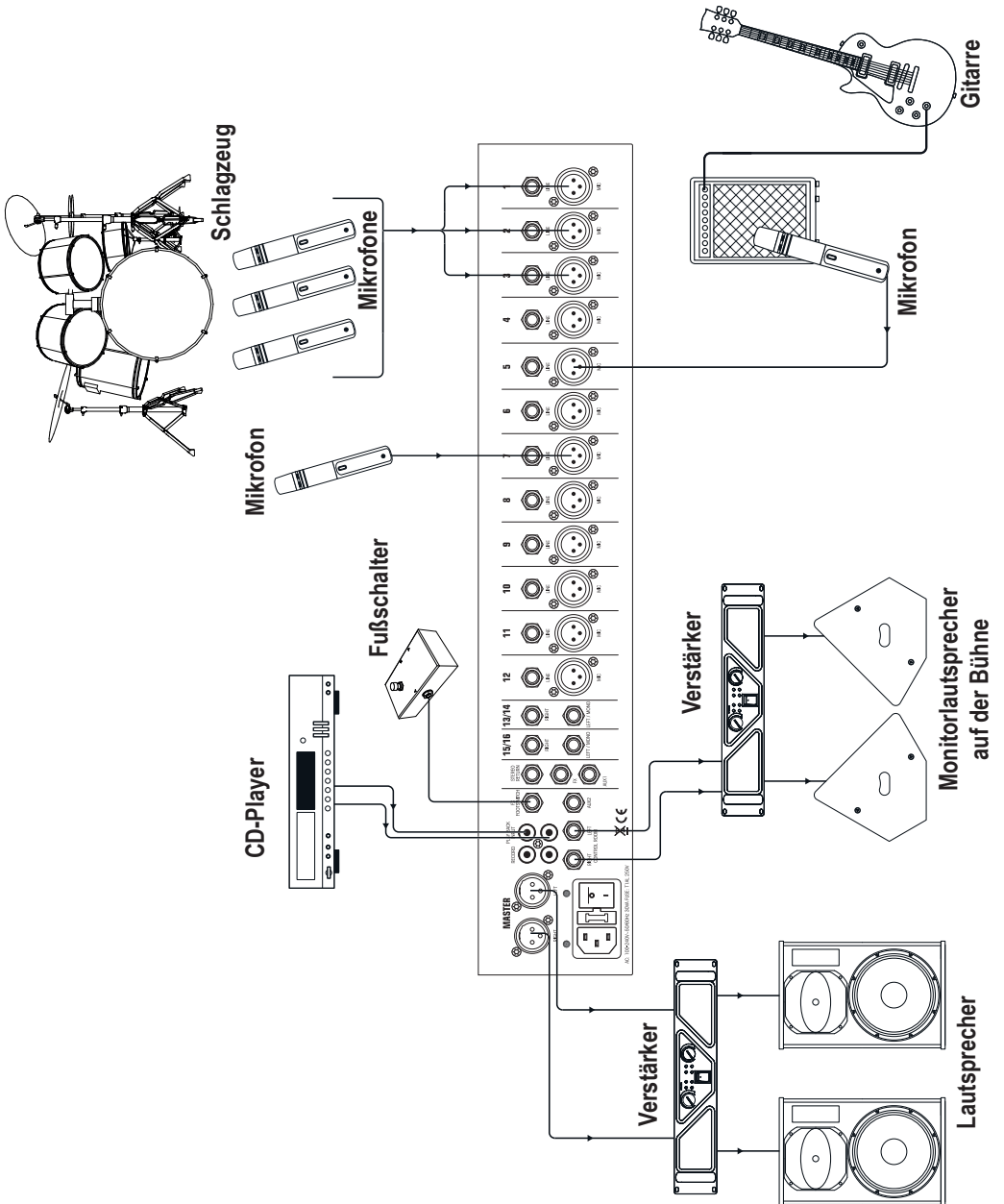
5 ◀◀-Taste

Mit dieser Taste können Sie zum vorherigen Titel springen, den Modus ändern und während der Wiedergabe des Titels die Lautstärke verringern.

6 ▶▶-Taste

Mit dieser Taste können Sie zum nächsten Titel springen, den Modus ändern und während der Wiedergabe des Titels die Lautstärke erhöhen.

6 – Typische Mischpultkonfiguration



Weil die Produkte von AUDIOPHONY® mit größter Sorgfalt hergestellt werden, um Ihnen nur die bestmögliche Qualität anbieten zu können, behalten wir uns für unsere Produkte das Recht vor, sie stillschweigend zu modifizieren. Aus diesem Grund kann es vorkommen, dass technische Spezifikationen und das Ihnen vorliegende Produkt von den Abbildungen in dieser Bedienungsanleitung abweichen können. Sie erhalten Informationen über die neuesten Nachrichten und Updates über die Produkte von AUDIOPHONY® auf www.audiophony.com
AUDIOPHONY® ist ein Warenzeichen von HITMUSIC S.A.S, Zone Cahors sud, 46230 Fontanes/Frankreich