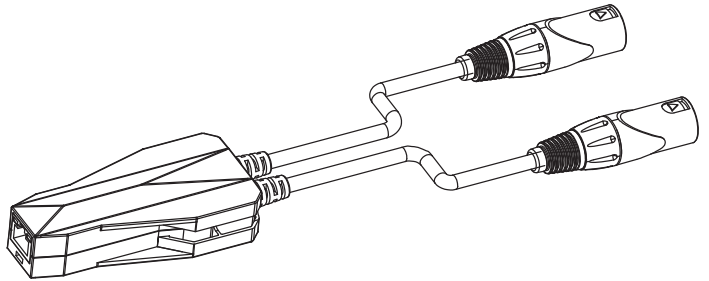


Dante-converter RJ45 - XLR3 analoge uitgang



ConvD2out

GEBRUIKERSHANDLEIDING

H11049 - Versie 1/02-2020

1 - Veiligheidsinformatie

Belangrijke veiligheidsinformatie



Dit apparaat is uitsluitend bedoeld voor gebruik binnenshuis. Gebruik het niet op natte of extreem koude/hete plekken. Het niet naleven van deze veiligheidsinstructies kan resulteren in brand, elektrische schokken, vervorming of schade aan dit product of andere eigendommen.



Onderhoudsprocedures moeten worden uitgevoerd door een door CONTEST geautoriseerde technische dienst. Onze veiligheidsinstructies moeten tijdens fundamentele schoonmaakwerkzaamheden zorgvuldig worden opgevolgd.



Dit product bevat niet-geïsoleerde elektrische componenten. Voer geen onderhoudswerkzaamheden uit indien ingeschakeld, omdat dit kan leiden tot elektrische schokken.

Gebruikte symbolen



Dit symbool geeft een belangrijke veiligheidsmaatregel aan.



Het symbool WAARSCHUWING geeft een risico voor de fysieke integriteit van de gebruiker aan. Ook kan het product beschadigd raken.



Het symbool VOORZICHTIG duidt op een risico op verslechtering van het product.

Instructies en aanbevelingen

- 1 - Lees a.u.b. zorgvuldig:**
Wij adviseren ten zeerste om de veiligheidsinstructies zorgvuldig te lezen en te begrijpen voordat u dit apparaat gebruikt.
- 2 - Bewaar deze handleiding:**
We raden ten zeerste aan om deze handleiding in de buurt van het apparaat te bewaren voor toekomstig gebruik.
- 3 - Gebruik dit product met zorg:**
We raden ten zeerste aan om alle veiligheidsinstructies in overweging te nemen.
- 4 - Volg de instructies:**
Volg alle veiligheidsinstructies zorgvuldig om lichamelijk letsel of schade aan eigendommen te voorkomen.
- 5 - Vermijd water en natte plekken:**
Gebruik dit product niet in regen of in de buurt van wastafels of andere natte plekken.
- 6 - Installatie:**
We raden ten zeerste aan om alleen een bevestigingssysteem of ondersteuning te gebruiken die door de fabrikant wordt aanbevolen of bij dit product wordt geleverd. Volg de installatie-instructies zorgvuldig en gebruik de juiste gereedschappen. Zorg er altijd voor dat dit apparaat stevig is bevestigd om trillingen en wegglijden tijdens het gebruik te voorkomen, aangezien dit kan leiden tot lichamelijk letsel.
- 7 - Installatie aan plafond of muur:**
Neem contact op met uw plaatselijke leverancier voor installatie aan plafond of muur.
- 8 - Ventilatie:**
De ventilatieopeningen zorgen voor een veilig gebruik van dit product en voorkomen het risico op oververhitting. Blokkeer of bedek deze ventilatieopeningen niet, want dit kan leiden tot oververhitting en mogelijk lichamelijk letsel of schade aan het product. Dit product mag nooit worden gebruikt in een afgesloten niet-geventileerde ruimte, zoals een gesloten koffer, tenzij er daarvoor bestemde ventilatieopeningen aanwezig zijn.
- 9 - Blootstelling aan hitte:**
Langdurig contact of nabijheid met warme oppervlakken kan leiden tot oververhitting en schade aan het product. Houd dit product uit de buurt van warmtebronnen, zoals verwarmingstoestellen, versterkers, kookplaten, enz.
- 10 - Elektrische stroomvoorziening:**
Dit product kan uitsluitend op een zeer specifieke spanning worden gebruikt. De informatie staat op het label aan de achterkant van het product.

CAUTION

RISK OF ELECTRIC SHOCK

DO NOT OPEN

WAARSCHUWING: Dit apparaat bevat geen onderdelen die door de gebruiker kunnen worden gerepareerd. Open de behuizing niet en verricht zelf geen onderhoud. In het onwaarschijnlijke geval dat uw apparaat moet worden onderhouden, neemt u contact op met uw dichtstbijzijnde leverancier. Gebruik geen contactdoos, verlengsnoer of ander verbindingssysteem zonder te controleren dat deze perfect geïsoleerd zijn en geen defecten vertonen, om een elektrische storing te voorkomen.

Geluidsniveaus

Onze audio-oplossingen leveren belangrijke geluidsdrukkniveaus (SPL) die schadelijk kunnen zijn voor de gezondheid van de mens bij blootstelling gedurende lange perioden. Blijf uit de buurt van werkende luidsprekers.

Uw apparaat recyclen

- Aangezien HITMUSIC zeer betrokken is bij het milieu, brengen we alleen schone, ROHS-conforme producten op de markt.
- Wanneer dit product het einde van zijn levensduur heeft bereikt, brengt u het naar een door de lokale autoriteiten aangewezen verzamelpunt. De gescheiden inzameling en recycling van uw product draagt bij aan het behoud van natuurlijke hulpbronnen en zorgt ervoor dat het wordt gerecycled op een manier die de menselijke gezondheid en het milieu beschermt.

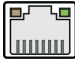
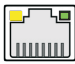

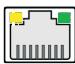
- 11 - Netsnoerbescherming:**
Netsnoeren dienen zodanig te worden gelegd dat er niet op gelopen kan worden of bekneld raken door objecten die erop of ertegen worden geplaatst, waarbij speciale aandacht moet worden besteed aan de uitsteeksel van snoeren, stopcontacten en het punt waar ze uit het armatuur komen.
- 12 - Voorzorgsmaatregelen bij het schoonmaken:**
Koppel het product los voordat u schoonmaakwerkzaamheden uitvoert. Dit product mag uitsluitend worden schoongemaakt met accessoires die zijn aanbevolen door de fabrikant. Gebruik een vochtige doek om het oppervlak af te nemen. Was dit product niet.
- 13 - Lange perioden van niet-gebruik:**
Ontkoppel de hoofdstroom van het apparaat gedurende lange periodes van niet-gebruik.
- 14 - Binnendringen van vloeistoffen of objecten:**
Laat geen voorwerpen dit product binnendringen, omdat dit kan leiden tot een elektrische schok of brand.
Mors nooit vloeistoffen op dit product, want dit kan de elektronische componenten binnendringen en leiden tot een elektrische schok of brand.
- 15 - Dit product moet worden nagekeken wanneer:**
Neem contact op met bevoegd onderhoudspersoneel als:
 - Het netsnoer of de stekker is beschadigd.
 - Er voorwerpen op zijn gevallen of vloeistof in het apparaat is gemorst.
 - Het apparaat is blootgesteld aan regen of water.
 - Het product niet normaal lijkt te werken.
 - Het product is beschadigd.
- 16 - Inspectie/onderhoud:**
Voer zelf nooit inspectie of onderhoud uit. Laat al het onderhoud over aan gekwalificeerd personeel.
- 17 - Bedrijfsomgeving:**
Omgevingstemperatuur en luchtvochtigheid: +5 - +35°C; de relatieve luchtvochtigheid moet minder zijn dan 85% (mits de ventilatieopeningen niet worden geblokkeerd). Gebruik dit product niet op een niet-geventileerde, zeer vochtige of warme plaats.

Pagina 2

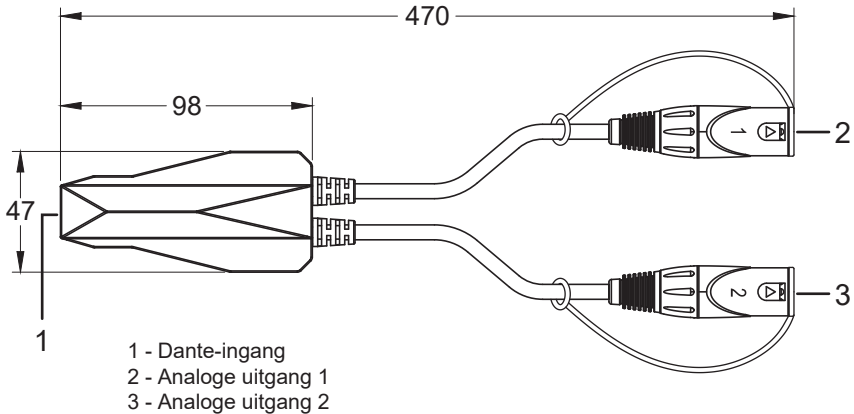
2 - Technische gegevens

Analoge audio	Maximale uitgangsniveau (gebalanceerd)	+4 dBu bij 0 dBFS
	Uitgangsimpedantie	150 Ohm (gebalanceerd) of 75 Ohm (onbalanceerd)
	Frequentierespons	20 Hz bij 20 kHz (± 5 dB)
	Compressie	> 100 dB
	SNR	> 100 dB
	THV	< 0,05% bij +4 dBu
Dante-audio	Aantal kanalen	2 uitgangskanalen
	Samplingsnelheid	44,1 kHz, 48 kHz
	Bitdiepte	24 bits
	Netwerksnelheid	100 MB
Netwerkoverdracht	Dante-audio, AES67 RTP	
Elektrische gegevens	Energieverbruik	< 2 watt
	Vermogen over ethernet	Compatibel met klasse 1 802.3af POE PD
Mechanische gegevens	Inbreng- en terugtrekkracht	10 N - 30 N
	Nettogewicht	165 g
Connectoren	Uitgangsconnectoren	2 x gebalanceerde analoge XLR (3P)
	Dante-connector	1 RJ45-poort
Materialen	Behuizing	Zwarte ABS
	Kabel	Zwarte gebalanceerde PVC-audiokabel, \varnothing 6 mm
Klimatologische gegevens	Bedrijfstemperatuur	-5°C - +60°C

3 - RJ45 led-indicator voor netwerkverbindingstatus

Ledstatus	Tekening van led	Opmerking
Beide uit		Geen voeding
Constant GEEL (links) GROEN uit (rechts)		10 Mbps verbinding gedetecteerd (Opmerking: 10 Mbps Ethernet niet ondersteund)
Constant GEEL (links) Constant GROEN (rechts)		100 Mbps verbinding gedetecteerd
Knippert GEEL () Constant GROEN (rechts)		Netwerkactiviteit

4 - Productoverzicht



5 - Softwaregedeelte

Vereiste software voor Dante-adapter

Wanneer u de Dante-adapter voor het eerst gebruikt, kunnen de software van Dante Virtual Soundcard en Dante Controller worden geïnstalleerd vanaf en op de computer. Zorg dat u de nieuwste versie van de software hebt. Licenties voor Dante Virtual Soundcard zijn verkrijgbaar bij Audinate Company.

Dante Virtual Soundcard

Dante Virtual Soundcard maakt van uw computer een door Dante aangedreven werkstation en integreert uw pc naadloos met Dante-audioapparaten in uw netwerk. U kunt direct verbinding maken met een Dante-netwerk om met elke audiotoeëpassing en elke combinatie van Dante-apparaten op te nemen, te verwerken en af te spelen.

Dante Controller

Dante Controller is een gratis softwaretoëpassing waarmee u audio kunt routeren en apparaten op een Dante-netwerk kunt configureren. Naast automatische apparaatdetectie, signaalrouting met één klik en door de gebruiker bewerkbare apparaat- en kanaallabels, maakt Dante Controller de configuratie van Dante-netwerken nu eenvoudiger dan ooit.

1. Apparaatconfiguratie/Naam apparaat wijzigen

Nadat Dante Controller is geopend, worden alle Dante-apparaten in het netwerk automatisch geïdentificeerd. Standaard apparaatnamen worden weergegeven door de laatste paar cijfers van MAC-adressen. Om de naam van het apparaat te wijzigen, dubbelklikt u op de apparaatnaam, voert u een nieuwe naam in via het tabblad "Rename Device" van "Device Config", drukt u op "Apply" en selecteert u "Yes".

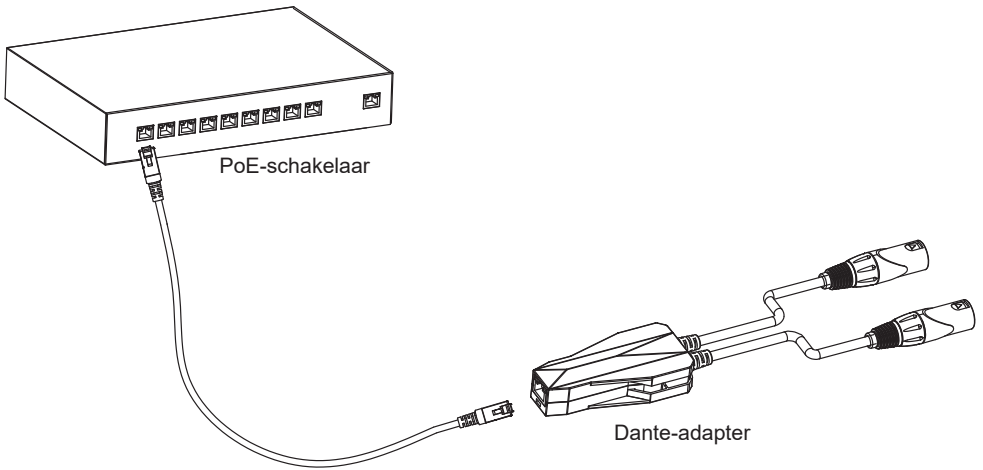
2. Wijzigen samplingsnelheid

Start de host opnieuw op na het instellen van Dante Controller.

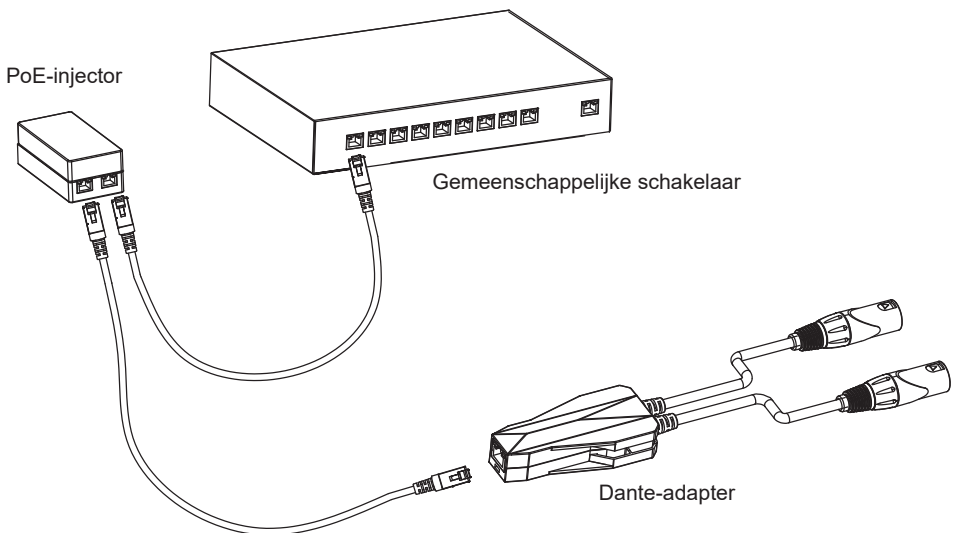
Ga, voor details over de bediening van Dante Virtual Soundcard en Dante Controller, naar Audinate-website - SUPPORT - Technical Documentation.

6 - Verbinding met het systeem

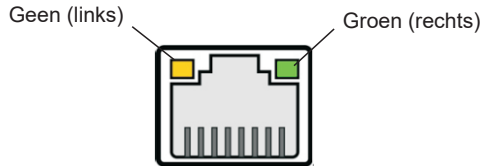
1. Sluit de Dante-adapter aan op de POE-schakelaar die al met het netwerk is verbonden.



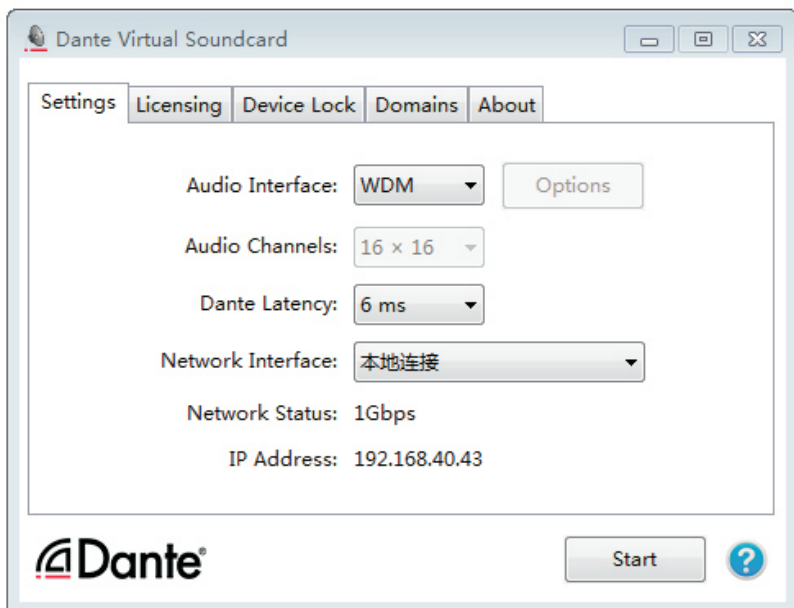
2. Als er geen PoE-schakelaar beschikbaar is, sluit u de Dante-adapter aan op de PoE-injector en sluit u vervolgens de PoE-injector aan op een gemeenschappelijke schakelaar die al is verbonden met uw Dante-netwerk.



- Controleer of de led op de RJ45-poort van de Dante-adapter constant brandt (knipperend geel, constant groen)

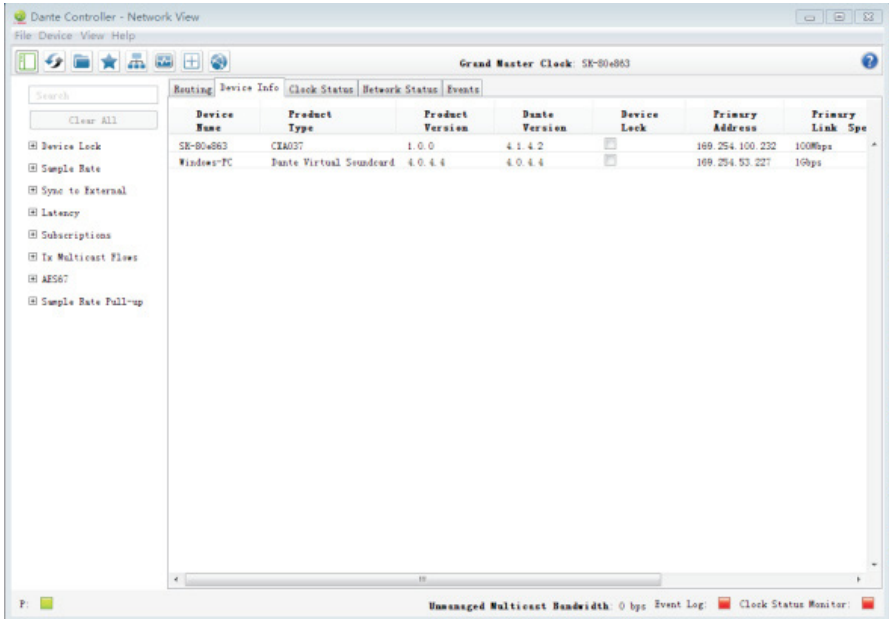


- Sluit de Dante-adapter aan op het audioapparaat en de computer
 - Sluit de mannelijke XLR van de Dante-adapter aan op de analoge ingangsaansluiting van het audioapparaat.
 - Sluit de computer met Dante Software aan op de PoE-schakelaar die al via de kabel met het netwerk is verbonden.
- Open Dante Virtual Soundcard op de computer, selecteer de juiste audio-interface en klik op "Start". Als Dante Virtual Soundcard al is gestart, negeert u deze stap.

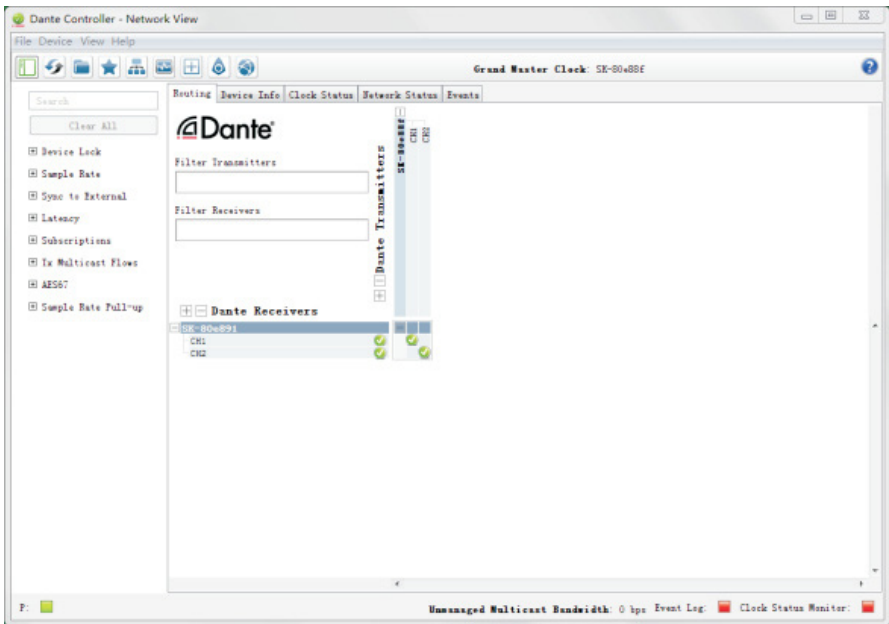


7 - Routeren audiosignaal

Open Dante Controller en bekijk het primaire adres via Device Info. Het IP-adres van de Dante-adapter bevindt zich in hetzelfde subnet als de computer.



Configureer het routeringskanaal in Dante Controller. Na de juiste configuratie kan het geluid nu worden afgespeeld.



8 - Veelgestelde vragen

Kunnen Dante-apparaten worden doorgelust?

In de meeste gevallen is het antwoord "nee". Dante-apparaten zijn verbonden via een netwerkswitch, wat meestal duidt op een sterconfiguratie.

Kan ik mijn Dante-apparaten configureren met statische IP-adressen?

Ja, u kunt statische IP-adressen configureren voor een of beide Ethernet-poorten (voor apparaten die dit ondersteunen), via het tabblad "Network Config" van de "Device" - "Device View" voor het apparaat. Standaard ontvangen Dante-apparaten echter automatisch IP-adressen, dus het is niet nodig om statische IP-adressen op te geven, tenzij dit een specifieke vereiste is voor uw netwerk.

Kan ik een enkele gelicentieerde kopie van Dante Virtual Soundcard op al mijn computers installeren?

Dante Virtual Soundcard biedt een licentie voor één machine per licentie en is dus "gelicentieerd" voor de machine waarop het is geregistreerd.

Moet ik Dante Virtual Soundcard elke keer starten om er gebruik van te maken?

Nee. U hoeft Dante Virtual Soundcard niet uit te schakelen wanneer u uw computer uitschakelt. Dante Virtual Soundcard zal als geluidskaart in uw audio-instellingen verschijnen. Zodra het toepassingsvenster is gesloten, blijft de Dante Virtual Soundcard functioneren en beschikbaar, zelfs als de computer opnieuw wordt opgestart.

Werkt Dante met glasvezelnetwerkkabel?

Ja. Dante werkt met een netwerktechnologie die gebaseerd is op bepaalde normen, waardoor het gebruik van glasvezel eenvoudig is. Gebruik een switch die glasvezelverbindingen ondersteunt om Dante-gegevens via een glasvezelkabel te verzenden.

Heeft het aantal gebruikte apparaten of kanalen invloed op de latentie?

Geen van beide. Nieuwe apparaten toevoegen aan een netwerk heeft geen invloed op de latentie van apparaten die zich al in het netwerk bevinden. De latentie van hardwareapparaten is niet afhankelijk van het aantal gerouteerde audiokanalen en het routeren van extra audiokanalen verandert de latentie van audio die al door het netwerk gaat niet.

Welk type Ethernet-kabel wordt aanbevolen voor Dante?

Aangezien de meeste Dante-apparaten gigabit Ethernet ondersteunen, wordt een CAT5E- of CAT6-kabel aanbevolen. Voor uitsluitend 100 Mbps-netwerken kan CAT5 worden gebruikt.

Aangezien AUDIOPHONY® de uiterste zorg aan haar producten besteedt om te zorgen dat u uitsluitend de best mogelijke kwaliteit krijgt, kunnen onze producten zonder voorafgaande kennisgeving worden gewijzigd. Daarom kunnen de technische specificaties en de fysieke configuratie van de producten afwijken van de illustraties.

Zorg dat u het laatste nieuws over en de nieuwste updates van de AUDIOPHONY®-producten ontvangt via www.audiophony.com

AUDIOPHONY® is een handelsmerk van HITMUSIC S.A.S - Zone Cahors sud - 46230 FONTANES - FRANKRIJK