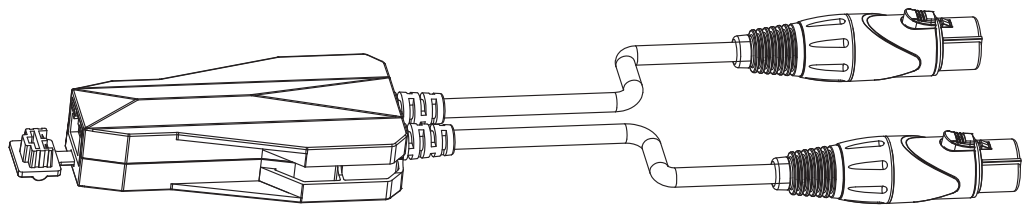


Convertisseur Dante RJ45 - Analogique in XLR3



ConvD2in

GUIDE DE L'UTILISATEUR

H11050 - Version 1 / 01-2020

1 - Instructions de sécurité

Informations importantes de sécurité



Cet appareil a été créé pour fonctionner en lieu chauffé et isolé de toute forme d'humidité ou de projection d'eau. Toute utilisation en lieu humide, non-protégé, ou soumis à des variations de températures importantes peut représenter un risque tant pour l'appareil que pour toute personne à proximité.



Seuls les services techniques compétents et reconnus par CONTEST sont habilités à réaliser la maintenance de cet appareil. Les gestes courants d'entretien doivent respecter les précautions de ce manuel.



Cet appareil contient à l'intérieur de son boîtier, des parties non isolées sous tensions suffisamment élevées pour représenter un risque de choc électrique. Vous ne devez en aucun cas réaliser la maintenance de cet appareil lorsque celui-ci est sous tension.

Symboles utilisés



Le symbole IMPORTANT signale une recommandation d'utilisation importante.



Le symbole WARNING signale un risque d'atteinte à l'intégrité physique de l'utilisateur et de toute autre personne présente. Le produit peut de plus être endommagé.



Le symbole CAUTION signale un risque de dégradation du produit.

Instructions et recommandations

1 - Lisez les instructions :

Il est conseillé de bien lire toutes les instructions d'utilisation et de fonctionnement avant l'utilisation de l'appareil.

2 - Conservez les instructions :

Il est conseillé de conserver les instructions d'utilisation et de fonctionnement ultérieurement.

3 - Considérez les avertissements :

Il est conseillé de bien prendre en compte tous les avertissements et toutes les instructions de fonctionnement du produit.

4 - Suivez les instructions :

Il est conseillé de bien suivre toutes les instructions de fonctionnement et d'utilisation.

5 - Eau et humidité :

N'utilisez pas cet appareil à proximité de l'eau, par exemple près d'une baignoire, d'un lavabo, d'un évier ou d'une baignoire; ni dans un endroit humide ou près d'une piscine, etc...

6 - L'installation :

Ne posez pas cet appareil sur un meuble roulant, un trépied, un support ou une table instables. L'appareil risquerait de tomber blessant gravement un enfant ou un adulte et de s'abîmer sérieusement. Utilisez seulement un meuble roulant, une étagère, un trépied, un support ou une table recommandés par le fabricant ou vendus avec l'appareil. Dans tous les cas pour installer l'appareil il est conseillé de suivre les instructions du fabricant et d'utiliser des instruments recommandés par celui-ci. Il est fortement conseillé de déplacer avec prudence le meuble roulant quand l'appareil se trouve dessus. Des arrêts brutaux, une trop forte poussée et des surfaces rugueuses risqueraient de renverser l'ensemble.

7 - Montage en plafonnier ou sur un mur :

Il est recommandé de contacter votre revendeur avant tout montage.

8 - Aération :

Les fentes et ouvertures dans le boîtier sont prévues pour l'aération, pour assurer une utilisation en toute confiance du produit et pour éviter une surchauffe. Ces ouvertures ne doivent donc pas être obstruées ni recouvertes. Il faut faire attention à ne jamais obstruer ces ouvertures en plaçant le produit sur un lit, un canapé, une couverture ou autre surface de ce style. Cet appareil ne devrait pas être placé dans une installation fermée tels une valise ou un rack à moins qu'une aération ait été prévue ou que les instructions du fabricant aient été suivies.



CAUTION
RISK OF ELECTRIC SHOCK
DO NOT OPEN

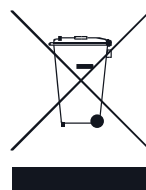


ATTENTION : Afin de réduire les risques de chocs électriques, ne retirez jamais les capots. Il n'y a aucune pièce réparable par l'utilisateur à l'intérieur. Contactez un service technique compétent pour la maintenance de cet appareil. Afin de prévenir les risques d'électrocution, n'utilisez pas de rallonge, de prise multiple ou tout autre système de raccordement sans que les parties métalliques en contact soient complètement hors de portée.

Niveaux sonores



Les systèmes de sonorisation sont capables de délivrer un niveau sonore (SPL) nuisible à la santé humaine. Les niveaux de pression sonore apparemment non critiques peuvent endommager l'audition si la personne y est exposée sur une longue période. Ne pas stationner à proximité immédiate des enceintes acoustiques en fonctionnement.



Protection de l'environnement

- L'environnement est une cause que défend HITMUSIC, nous commercialisons uniquement des produits propres, conformes aux normes ROHS.
- Votre produit est composé de matériaux qui doivent être recyclés, ne le jetez pas dans votre poubelle, apportez-le dans un centre de collecte sélective mis en place à proximité de votre résidence. Les centres de services agréés vous reprendront votre appareil en fin de vie afin de procéder à sa destruction dans le respect des règles de l'environnement.

• Pour plus de renseignements <http://www.hitmusic.fr/directives-deee.php>.

9 - Chaleur :

Il est conseillé de maintenir le produit éloigné des sources de chaleur tels les radiateurs, les poêles, les réflecteurs de chaleur ou autres produits (ainsi que les amplificateurs) qui produisent de la chaleur.

10 - Alimentation électrique :

Ce produit fonctionne seulement sur le voltage indiqué sur une étiquette au dos de l'appareil. Si vous n'êtes pas sûr du voltage de votre installation électrique, consultez votre revendeur ou votre compagnie d'électricité.

11 - Protection des câbles électriques :

Il faut veiller à ce que les câbles électriques ne soient pas susceptibles d'être piétinés ou pincés par des objets placés dessus ou contre, en faisant particulièrement attention aux câbles au niveau des prises et de leur point de sortie sur l'appareil.

12 - Pour nettoyer :

Débranchez l'appareil avant de le nettoyer. N'utilisez pas d'accessoires non conseillés par le fabricant. Utilisez un chiffon humide sur la surface de l'appareil. Ne passez pas l'appareil sous l'eau.

13 - Période de non utilisation :

Débranchez le cordon d'alimentation de votre lecteur si vous ne l'utilisez pas durant une longue période.

14 - Pénétration d'objets ou de liquides :

Ne laissez jamais pénétrer d'objets en tout genre dans cet appareil à travers les ouvertures car ils risqueraient de provoquer un incendie ou une décharge électrique. Ne répandez jamais de liquides en tout genre sur le produit.

15 - Dommages nécessitant un entretien :

Adressez-vous à des personnes qualifiées dans les cas suivants :

- Quand le cordon d'alimentation ou la prise est abîmé(e).
- Si du liquide a été répandu ou si des objets sont tombés dans l'appareil.
- Si le produit a été au contact de pluie ou d'eau.
- Si le produit ne fonctionne pas normalement en suivant les instructions.
- Si le produit a pris un choc.

16 - Entretien/révision :

N'essayez pas de réviser vous-même ce produit. Cela vous exposerait à une dangereuse tension. Adressez-vous à un personnel qualifié.

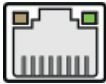
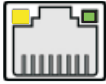

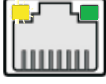
17 - Milieu de fonctionnement :

Température et humidité du milieu de fonctionnement : De +5 à +35° ; humidité relative inférieure à 85% (orifice de ventilation non obstrués). N'installez pas l'appareil dans un endroit mal ventilé ou dans un lieu soumis à une forte humidité ou en plein soleil (ou à une forte lumière artificielle).

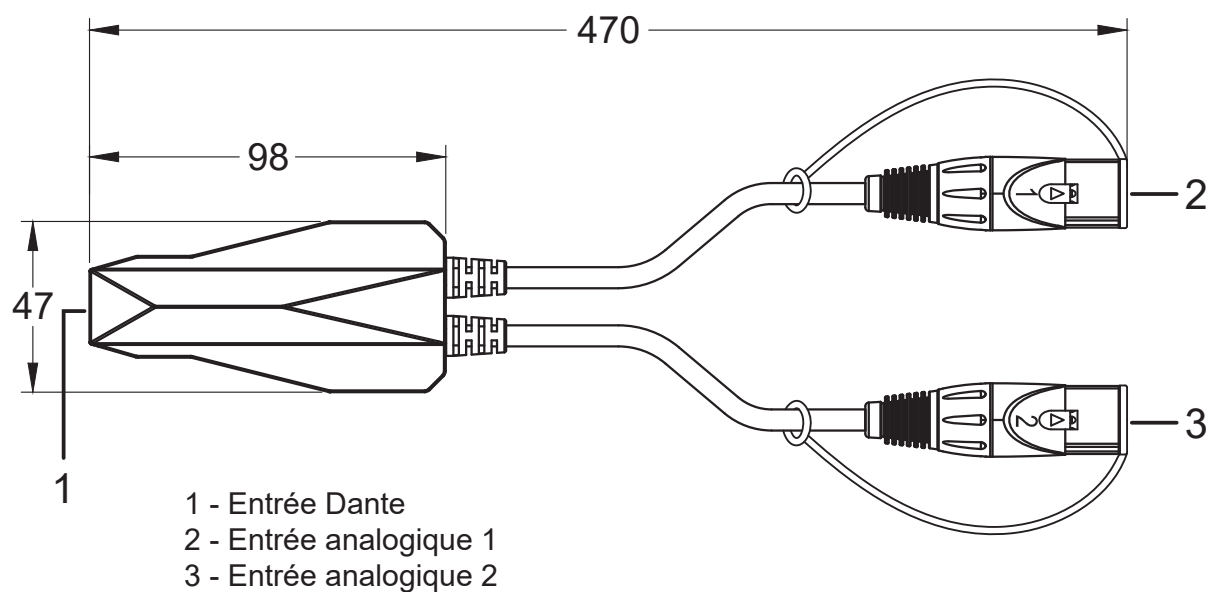
2 - Caractéristiques

Audio analogique	Niveau maximum d'entrée (Symétrique)	+18 dBu
	Impédance d'entrée	20 KOhms (symétrique) ou 10 KOhms (asymétrique)
	Réponse en fréquence	20 Hz à 20 KHz (\pm 5 dB)
	Gamme dynamique	> 100 dB
	Rapport signal sur bruit	> 100 dB
	THD	< 0.05% @ +4 dBu
Audio Dante	Nombre de canaux	2 canaux de sortie
	Fréquence d'échantillonnage	44.1 KHz, 48 KHz
	Taux	24 bits
	Vitesse du réseau	100 MB
Type de réseau	Dante audio, AES67 RTP	
Caractéristiques électrique	Consommation	< 2 Watts
	Alimentation via Ethernet	Class 1 802.3af compatible POE PD
Caractéristiques mécaniques	Force d'insertion et de retrait	10 N ~ 30 N
	Poids net	165g
Connecteurs	Connecteurs d'entrée	2 fiches XLR 3 pôles
	Connecteur Dante	1 port RJ45
Matériaux	Boîtier	ABS noir
	Câble	Câble audio PVC noir, Ø6mm
Environnement de fonctionnement	Température	-5°C ~ +60°C

3 - LEDs indicatrices du port RJ45

État des LED	Visuels des LEDs	Commentaire
Éteintes		Pas d'alimentation
Jaune allumée / Verte éteinte		Connexion 10 Mbps détectée (Non supportée)
Jaune allumée / Verte allumée		Connexion 100 Mbps détectée
Jaune clignote / Verte allumée		Réseau en cours de fonctionnement

4 - Présentation du produit



5 - Partie logicielle

Logiciel requis pour l'adaptateur Dante

Lorsque vous utilisez le convertisseur Dante pour la première fois, les logiciels Dante Virtual Soundcard et Dante Controller doivent être installés sur votre ordinateur, assurez-vous d'installer la dernière version du logiciel. La licence de la carte son virtuelle Dante peut être achetée auprès de la société Audinate.

Carte son virtuelle Dante

La carte son virtuelle Dante transforme votre ordinateur en une station de travail alimentée par Dante, intégrant de façon transparente votre PC avec les périphériques audio Dante sur votre réseau. Vous pouvez vous connecter instantanément à un réseau Dante pour enregistrer, traiter et lire en utilisant n'importe quelle application audio et n'importe quelle combinaison de périphériques compatibles avec Dante.

Contrôleur Dante

Dante Controller est une application logicielle gratuite qui vous permet de router l'audio et de configurer les périphériques sur un réseau Dante.

En plus de la découverte automatique des périphériques, du routage des signaux en un clic et des étiquettes de périphériques et de canaux éditables par l'utilisateur, Dante Controller rend la configuration du réseau Dante beaucoup plus simple que jamais.

1. Configurer/renommer l'appareil

Après l'ouverture de Dante Controller, tous les périphériques Dante sur le réseau seront automatiquement identifiés. Les noms de périphériques par défaut seront simplement représentés par les derniers chiffres des adresses MAC.

Pour renommer un périphérique, double-cliquez sur le nom du périphérique, entrez un nouveau nom via l'onglet "Rename Device" de "Device Config", cliquez sur "Apply", puis sur "Yes".

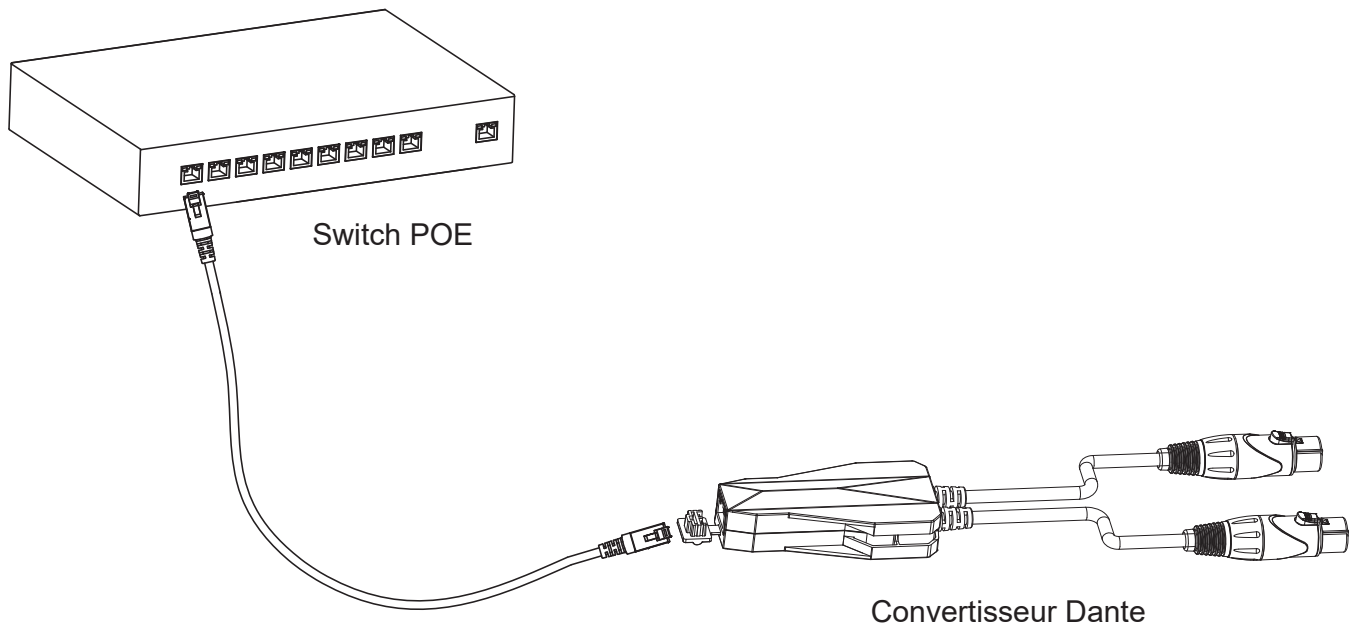
2. Changement du taux d'échantillonnage

Redémarrez l'hôte après avoir configuré le contrôleur Dante.

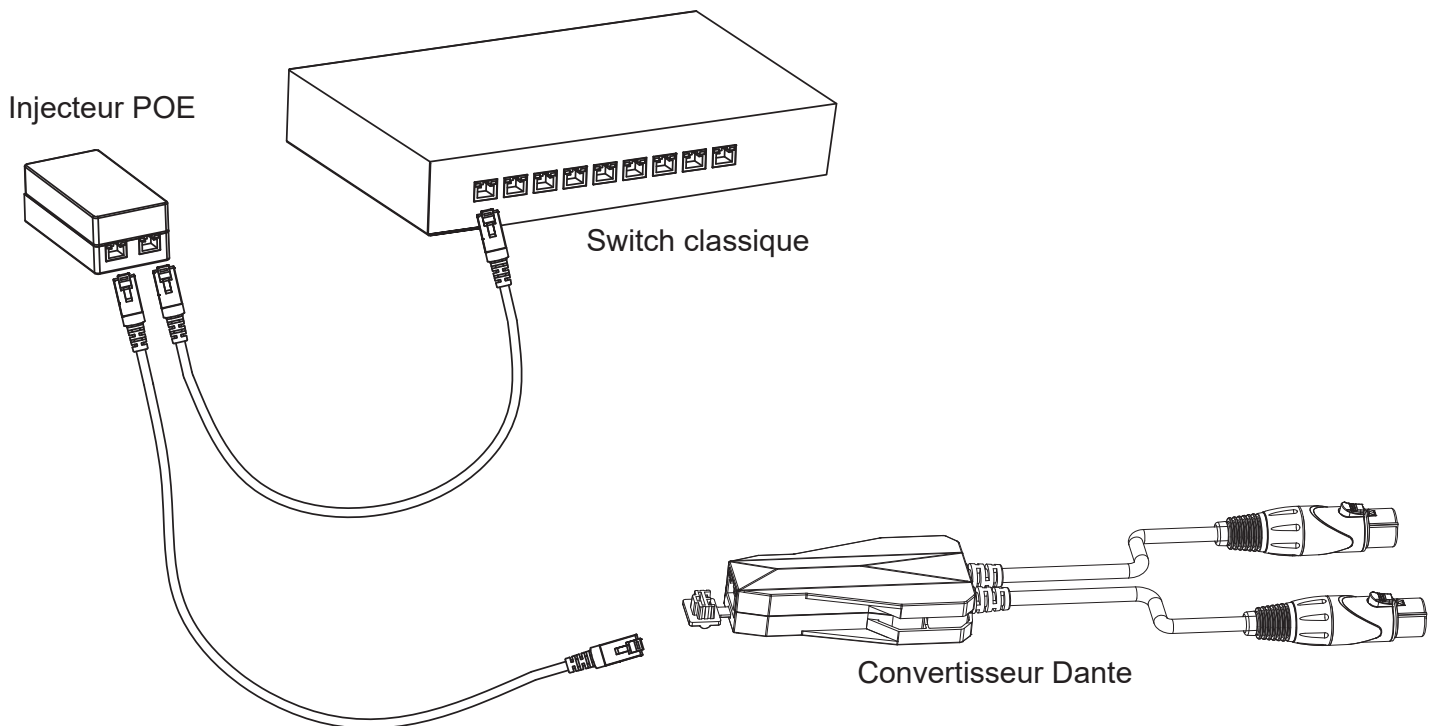
Pour les détails de fonctionnement de la carte son virtuelle Dante et du contrôleur Dante, veuillez consulter le site Web d'Audinate : www.audinate.com

6 - Connexion au système

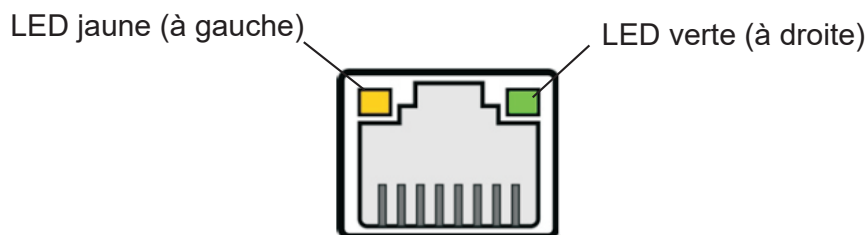
1. Connectez l'adaptateur Dante au switch POE déjà connecté au réseau.



2. S'il n'y a pas de commutateur POE disponible, veuillez connecter l'adaptateur Dante à l'injecteur POE, puis connectez l'injecteur POE à un switch classique déjà connecté à votre réseau Dante.



3. Assurez vous que la LED verte est allumée et que la LED jaune clignote.

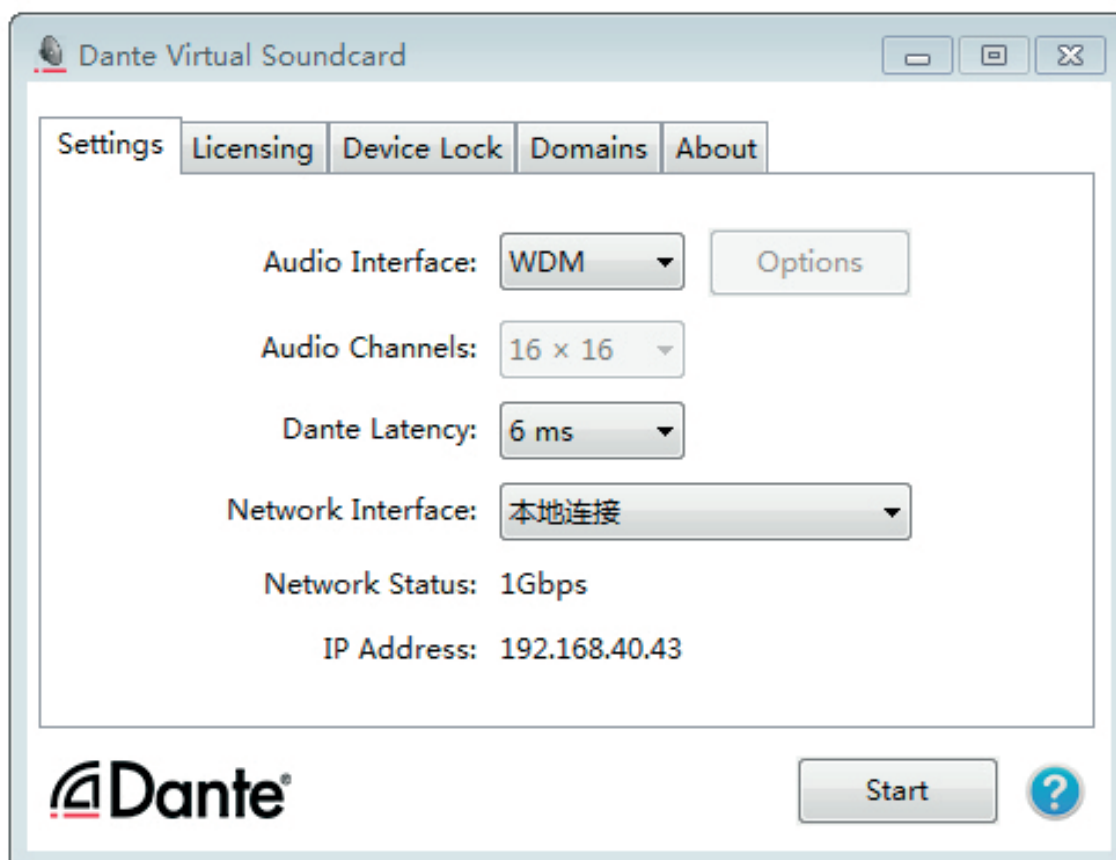


4. Connecter le convertisseur Dante au périphérique audio et à l'ordinateur

▶ Connectez l'XLR femelle du convertisseur Dante au connecteur de sortie analogique du périphérique audio.

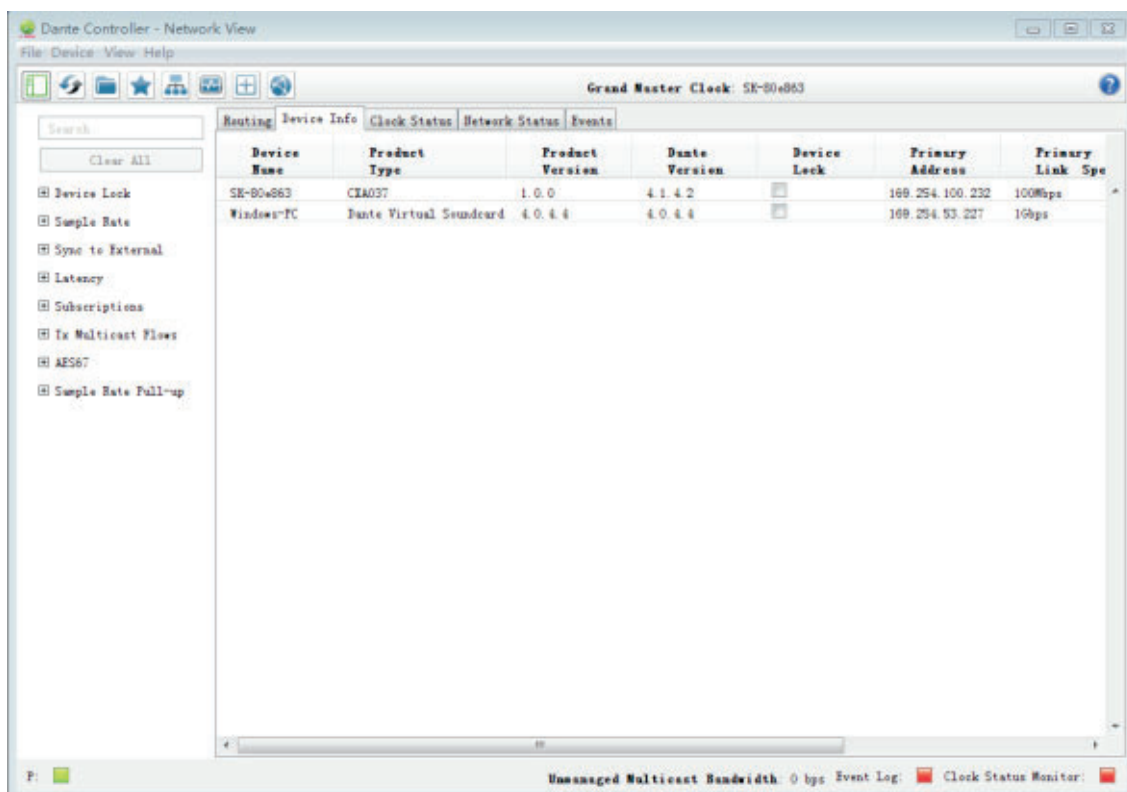
▶ Connectez l'ordinateur exécutant Dante Software au commutateur POE déjà connecté au réseau.

5. Ouvrez la carte son virtuelle Dante sur l'ordinateur, sélectionnez l'interface audio appropriée, puis cliquez sur " Démarrer ". Si la carte son virtuelle Dante est déjà démarrée, ignorez cette étape de l'opération.

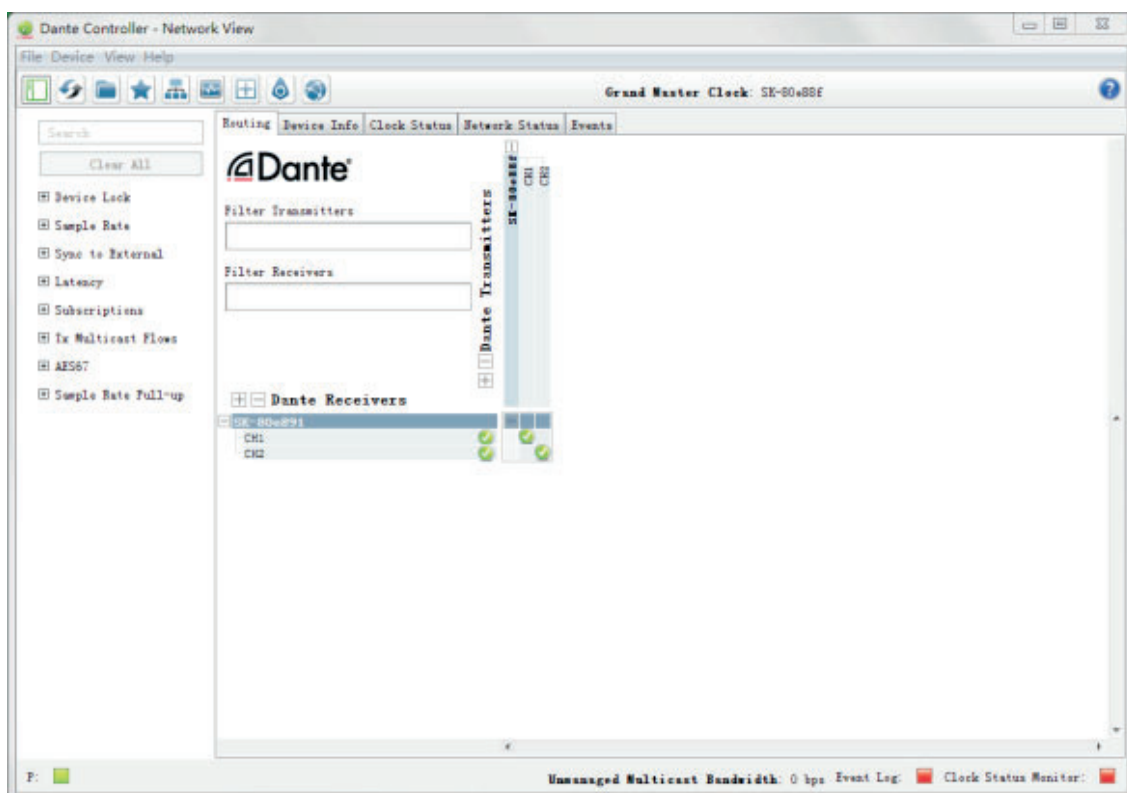


7 - Routage des signaux audio

Ouvrez Dante Controller, affichez l'adresse primaire via Device Info, l'adresse IP du convertisseur Dante se trouve dans le même sous-réseau que l'ordinateur.



Configurez le canal de routage dans Dante Controller, après une configuration correcte, l'audio analogique peut être routé normalement vers le réseau DANTE.



7 - FAQ

Les appareils de Dante peuvent être connectés en cascade ?

Dans la plupart des cas, la réponse est non. Les appareils Dante sont connectés via un commutateur réseau, ce qui signifie le plus souvent une topologie en "étoile".

Puis-je configurer mes appareils Dante avec des adresses IP fixes ?

Oui, vous pouvez configurer des adresses IP fixes pour l'un ou les deux ports Ethernet (pour les appareils pris en charge), via l'onglet "Network Config" - "Device View". Cependant, par défaut, les périphériques Dante obtiennent automatiquement des adresses IP - il ne devrait donc pas être nécessaire de spécifier des adresses IP fixes, sauf si c'est une exigence spécifique pour votre réseau.

Puis-je installer une seule copie sous licence de la carte son virtuelle Dante sur tous mes ordinateurs ?

La carte son virtuelle Dante est limitée à une machine par licence et est donc "accordée" à la machine sur laquelle elle est enregistrée.

Dois-je démarrer Dante Virtual Soundcard à chaque fois que je souhaite l'utiliser ?

Non. Il n'est pas nécessaire d'éteindre la carte son virtuelle Dante lorsque vous éteignez votre ordinateur. Dante Virtual Soundcard apparaîtra comme une carte son dans vos paramètres audio. Une fois la fenêtre de l'application fermée, Dante Virtual Soundcard continue à fonctionner et à être disponible, même si l'ordinateur est redémarré.

Dante peut-il fonctionner avec de la fibre optique ?

Oui. Parce que Dante travaille avec une technologie de réseau basée sur des normes, l'utilisation de la fibre est simple. Utilisez un switch qui prend en charge la fibre optique.

Le nombre de dispositifs ou de canaux utilisés a-t-il une incidence sur la latence ?

Non, l'ajout de nouveaux périphériques à un réseau n'affecte pas la latence des périphériques déjà présents sur le réseau. La latence des périphériques matériels ne dépend pas du nombre de canaux audio routés, et le routage de canaux audio supplémentaires ne modifie pas la latence de l'audio passant déjà par le réseau.

Quel type de câble Ethernet est recommandé pour Dante ?

Comme la plupart des périphériques Dante gèrent l'Ethernet gigabit, un câble CAT5E ou CAT6 est recommandé. Pour les réseaux purement 100Mbps, le CAT5 peut être utilisé.

La société AUDIOPHONY® apporte le plus grand soin à la fabrication de ses produits pour vous garantir la meilleure qualité. Des modifications peuvent donc être effectuées sans notification préalable. C'est pourquoi les caractéristiques techniques et la configuration physique des produits peuvent différer des spécifications et illustrations présentées dans ce manuel. Pour bénéficier des dernières informations et mises à jour sur les produits AUDIOPHONY® connectez-vous sur www.audiophony.com AUDIOPHONY® est une marque déposée par HITMUSIC S.A.S - P.A Cahors Sud - 46230 FONTANES - FRANCE