

TOWER
series

Guide Utilisateur

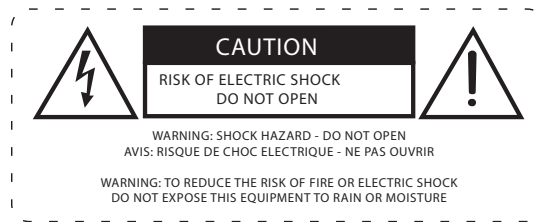
TOWER 18



INSTRUCTIONS DE SÉCURITÉ

1. Lisez attentivement toutes les instructions.
2. Conservez ce manuel pour une future consultation. Si vous revendez cet appareil, veillez à transmettre également ce manuel d'utilisation au nouvel acquéreur.
3. Déballez entièrement l'appareil ainsi que tous ses accessoires. Vérifiez qu'il n'y a aucun dommage et que l'appareil se trouve en parfait état.
4. Température ambiante maximale pour un fonctionnement optimal de l'appareil : 40°C. Ne pas utiliser l'appareil si la température ambiante dépasse cette valeur.
5. Afin de réduire et d'éviter tout risque d'électrocution ou d'incendie, ne pas utiliser cet appareil dans un milieu humide ou sous la pluie.
6. Nettoyez cet appareil uniquement avec un chiffon sec.
7. En cas de problème de fonctionnement, arrêtez immédiatement l'appareil. Ne pas essayer de le réparer soi-même. Contactez votre revendeur ou faites appel à un réparateur spécialisé et agréé. Il n'y a aucune pièce remplaçable par l'utilisateur.
8. N'utilisez que des fixations/accessoires spécifiés par le fabricant.
9. Certains modèles de enceinte **elokance** possèdent une embase 35mm pour le montage sur trépied ou sur mât au-dessus d'une enceinte. Vérifiez que le pied ou mât est capable de supporter le poids de l'enceinte. Vérifiez que le trépied ou l'enceinte avec mât, soit installée sur une surface régulière et stable. Demandez de l'aide à une autre personne pour placer l'enceinte sur le trépied.
10. Certains modèles d'enceintes **elokance** peuvent être suspendus grâce aux inserts 8mm ou 10mm. Il est important d'utiliser du matériel dédié et prévu pour tenir des charges importantes. Le système d'accroche doit être capable de tenir au moins 5x le poids de l'enceinte à suspendre. L'accroche doit toujours être sécurisée et avoir plusieurs points d'accroche.
11. Les caissons de basses de la marque **elokance** peuvent facilement produire des niveaux de pression sonore importants capables de causer des dommages auditifs permanents. Veillez à éviter une exposition prolongée à un niveau de pression sonore dépassant 90dB.

ATTENTION AUX SYMBOLES !



L'éclair dans un triangle alerte l'utilisateur d'une tension dangereuse non isolée dans l'appareil. Risque d'électrocution pour les personnes.

Le point d'exclamation dans un triangle alerte l'utilisateur de la présence d'instructions importantes de fonctionnement et de maintenance accompagnant le produit.

CONFORMITÉ DES ENCEINTES ELOKANCE

Une enceinte **passive** satisfait, par sa conception et son type de construction dans la version que nous commercialisons, aux exigences fondamentales des Directives de l'Union Européenne citées ci-dessous :

Directive de compatibilité électromagnétique (EMC): 2014/30/EU

EN 55015:2013
 EN 61000-3-2:2014
 EN 61000-3-3:2013
 EN 55020:2007+A11:2011

Directive RoHS (2.0) : 2011/65/EU

IEC 62321-4:2013
 IEC 62321-5:2013
 IEC 62321-6:2015
 IEC 62321-7-1:2015

Une enceinte **active** satisfait, par sa conception et son type de construction dans la version que nous commercialisons, aux exigences fondamentales des Directives de l'Union Européenne citées ci-dessous :

Directive de compatibilité électromagnétique (EMC): 2014/30/EU

EN 55015:2013
 EN 61000-3-2:2014
 EN 61000-3-3:2013
 EN 55020:2007+A11:2011

Directive RoHS (2.0) : 2011/65/EU

IEC 62321-4:2013
 IEC 62321-5:2013
 IEC 62321-6:2015
 IEC 62321-7-1:2015

Directive basse tension (LVD) : 2014/35/EU

EN 60065:2014+AC:2016

PRÉSENTATION DU TOWER 18

Le système de diffusion Line Array TOWER 18 de **elokance** associe nouvelles technologies et performances.

Sa configuration verticale assure une qualité sonore optimale même sur une longue distance, une réponse claire et une directivité maîtrisée.

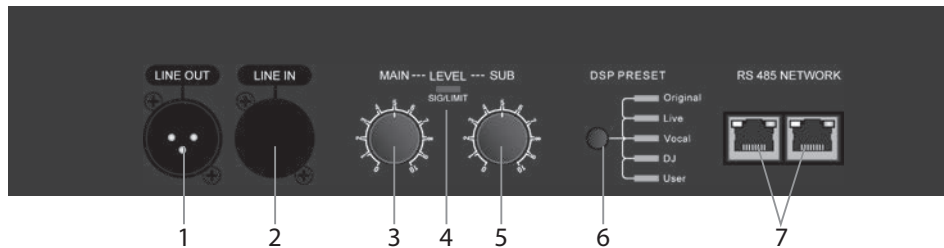
Sa conception modulaire rend son installation simple et rapide. Les éléments verticaux sont très rapides à mettre en œuvre faisant ainsi de ce système audio un système de diffusion réellement complet tout-en-un, parfait pour toutes vos prestations : Conférences, meeting, musique live, DJ..

Son caisson de basses doté d'un boomer 18" chargé en bass-reflex procure une réponse précise et puissante des basses fréquences.

En plus de sa connectivité Bluetooth embarquée, le Tower 18 intègre un DSP réglable par le biais d'un logiciel informatique.

Comme les autres systèmes audio de la marque **elokance**, le TOWER 18 est doté d'un amplificateur haut de gamme en Class-D, sur-protégé vous assurant ainsi fiabilité et longévité.

FONCTIONS



1. Sortie ligne - Utiliser le connecteur XLR 3 broches symétrique ou asymétrique.
2. Entrée ligne - Utilisez le connecteur XLR 3 broches symétrique ou asymétrique.
3. Contrôle du volume pour le niveau du son principal.
4. Indicateur de signal/limiteur : LED. signal = lumière verte, Limiteur ON= lumière rouge

L'indicateur de signal s'allume pour indiquer la présence d'un signal à l'entrée.

Le voyant du limiteur s'allume juste avant que l'amplificateur ne commence à s'écarter et à produire de la distorsion. Ajustez la commande de niveau et le niveau du signal de votre source, de façon à ce qu'il ne s'allume qu'en cas de crêtes dans la musique.

L'utilisation du système avec ce témoin allumé en permanence ou la plupart du temps entraînera une mauvaise qualité sonore et endommagera les enceintes et les composants électroniques.

5. Réglage du volume pour le niveau sonore SUB.
6. Sélection du préréglage DSP : Original/Live/Vocal/DJ/User

Qu'il s'agisse d'un spectacle en direct, d'une discothèque ou d'une présentation, la technologie DSP intégrée vous offre un son optimal pour votre événement.

- Original : Un son neutre et non traité, avec une gamme de fréquences complète. Idéal pour la lecture de la musique enregistrée.
- Live : Améliore la clarté et la projection en réduisant les fréquences les plus basses et en ajoutant une légère accentuation des aigus pour faire ressortir les détails.
- DJ : Idéal pour les fêtes et les DJ. Ce réglage DSP met l'accent sur les basses fréquences, ce qui permet d'obtenir des basses plus prononcées, parfaites pour les soirées et les DJ.
- Vocal : Réduit considérablement les basses fréquences, tout en mettant l'accent sur les hauts médiums (là où la voix humaine se situe sur la bande de fréquence).

Cela permet d'améliorer la clarté de la parole et de s'assurer que votre public puisse entendre chaque mot.

- Utilisateur : ce mode DSP peut être personnalisé à l'aide du logiciel Pro Speaker Management System, disponible avec le TOWER 18. Il permet de régler facilement les fréquences basses, moyennes et aiguës.

7. Interface d'entrée/sortie RS485 : Utilisez le connecteur RJ45 pour vous connecter à l'ordinateur (préparez un convertisseur RS485/USB)

Speaker Management System.

Lien de téléchargement : <https://we.tl/t-1efGMmDvXx>

PRO SPEAKER MANAGEMENT SYSTEM



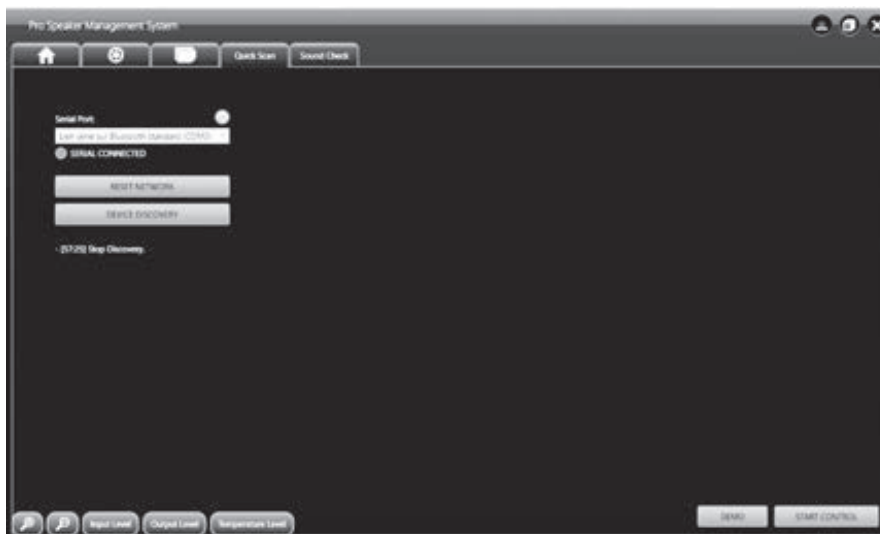
L'écran d'accueil est le premier écran qui s'affiche après le lancement du logiciel Pro Speaker Management

Pro Speaker Management System. Il permet d'accéder au menu principal/aux informations système/au chargement et à l'enregistrement/au balayage rapide/au contrôle du son.

Également 5 fonctions d'accès rapide :

- Zoom + : pour agrandir les blocs de la page du menu principal.
- Zoom - : Pour minimiser les blocs sur la page du menu principal.
- Input Level (Niveau d'entrée) : Appuyez sur ce bouton pour obtenir une vue rapide du niveau d'entrée dans tous les blocs de haut-parleurs.
- Niveau de sortie : Appuyez sur ce bouton pour obtenir une vue rapide du niveau de sortie dans tous les blocs d'enceintes.
- Niveau de température : Appuyez sur ce bouton pour obtenir une vue rapide du niveau de température de l'amplificateur dans tous les blocs d'enceintes.

Quick Scan page:

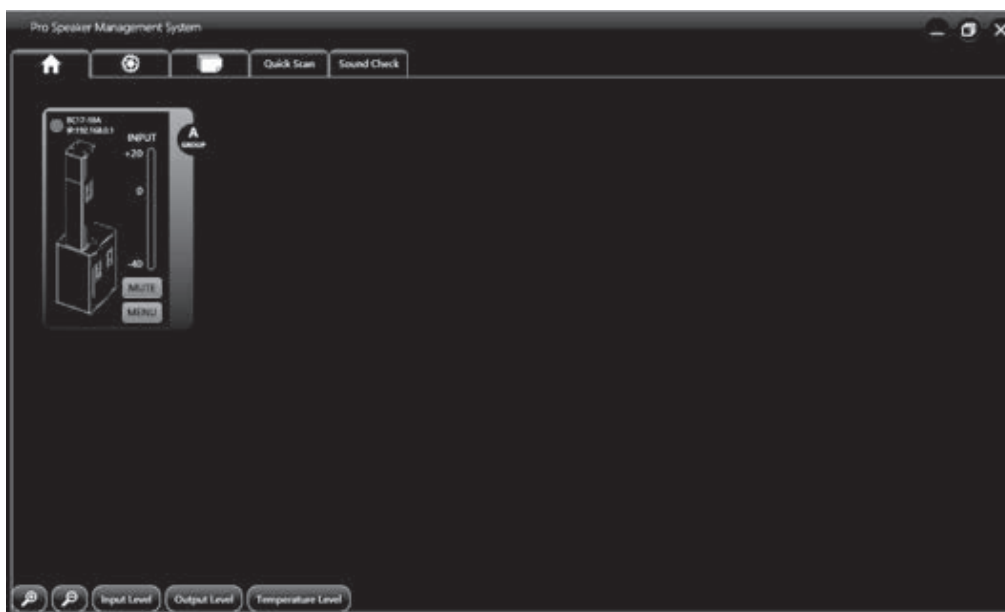


- Connectez vos enceintes à l'interface RS485 de l'ordinateur.
- Vérifiez que le bon PORT est sélectionné pour votre interface RS485.
- Appuyez sur la touche "RESET NETWORK".
- Appuyez sur la touche "DEVICE DISCOVERY" pour découvrir le(s) haut-parleur(s) connecté(s) au réseau RS485.
- Une fois la découverte terminée, le message "Stop Discovery" apparaît.
- Les enceintes connectées s'affichent.
- Appuyez sur "START CONTROL" pour accéder aux fonctions et aux commandes de l'enceinte.

REMARQUE : Dans cette page de balayage rapide, vous disposez de la fonction DEMO qui vous permet de jeter un coup d'œil sur les caractéristiques et les fonctions générales de l'enceinte "Pro Speaker".

fonctions générales du "Pro Speaker Management System" sans connecter aucune enceinte.

Page d'accueil avec SPEAKER BOX :



Une fois votre haut-parleur détecté sur le réseau RS485, vous pouvez COMMENCER LE CONTRÔLE.

La "boîte à haut-parleurs" de votre TOWER 18 est maintenant accessible.

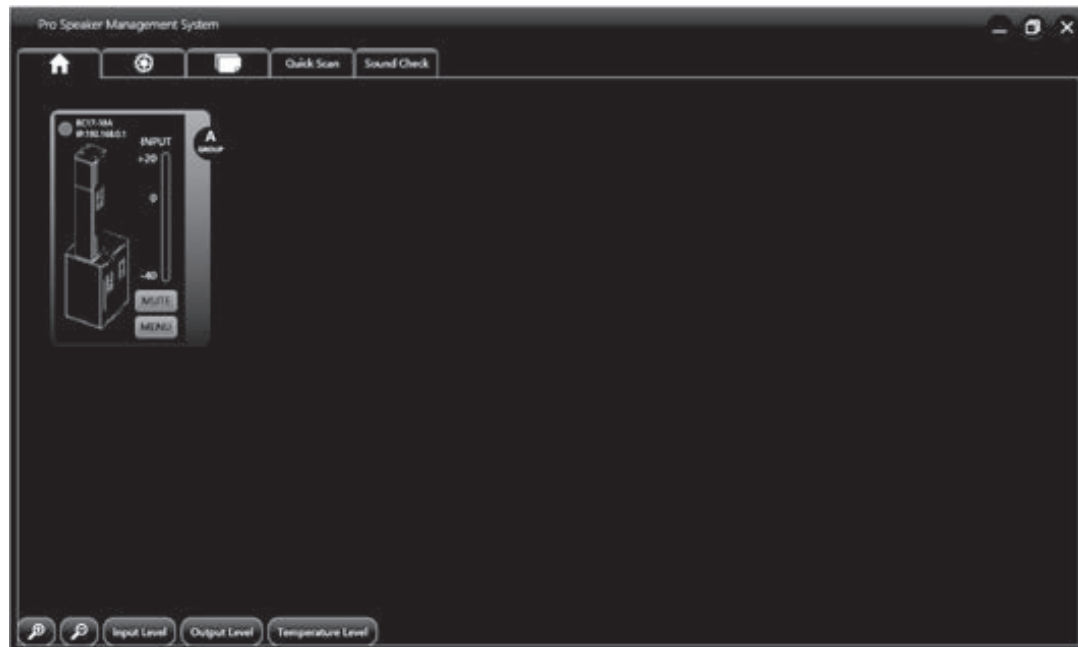
- La lumière verte en haut à gauche de la boîte indique que votre système TOWER 18 est bien connecté au réseau.
- 3 fonctions principales sont disponibles :
 - (Sélection de groupe)
 - (MUTE)
 - (MENU)

Sélection de groupe :

Très pratique si vous souhaitez régler plusieurs enceintes en même temps.

Exemple : Si vous avez deux systèmes TOWER 18 connectés, un sur le côté droit et un sur le côté gauche, vous pouvez régler les paramètres de crossover, les paramètres d'égalisation, les niveaux ... sur les deux enceintes en même temps.

Il suffit de sélectionner le même groupe pour les deux systèmes.



REMARQUE : Il est possible de créer jusqu'à 6 groupes.

MUTE :

Appuyez sur cette touche pour mettre en sourdine l'ensemble du système.

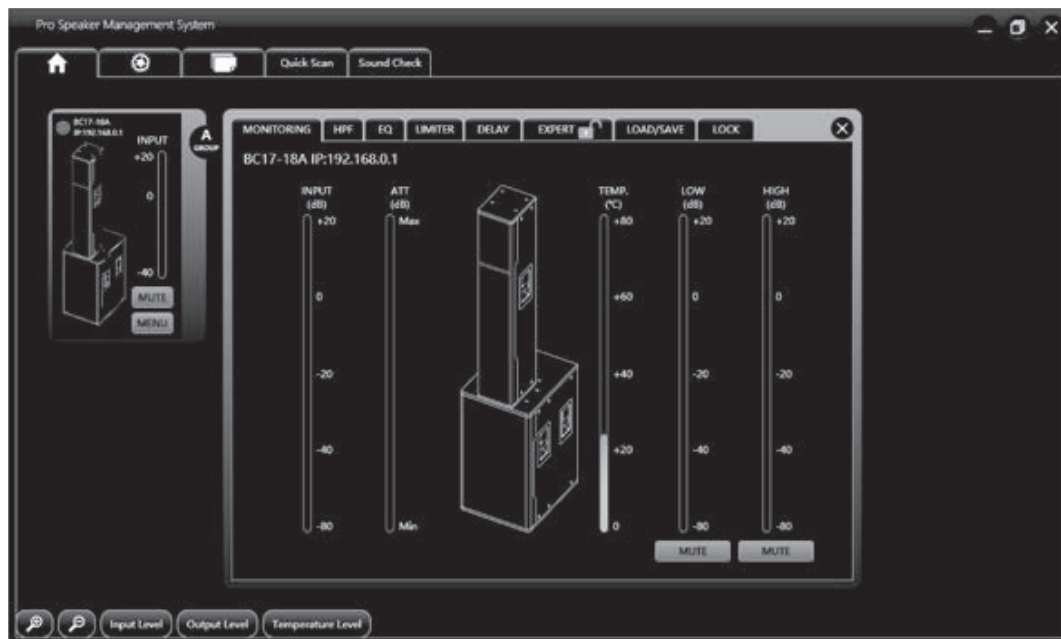
REMARQUE :

Vous pouvez appuyer sur n'importe quelle "touche d'accès rapide" (Input LEVEL, Output LEVEL ou Temperature LEVEL) à tout moment.

L'enceinte affichera le NIVEAU sélectionné.

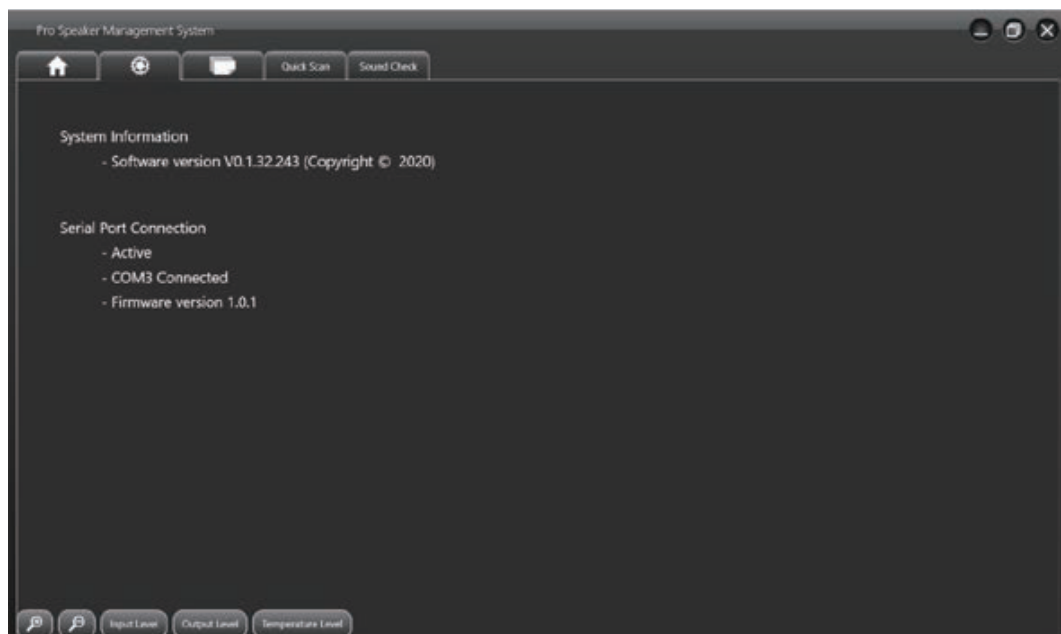
MENU :

Appuyez sur cette touche pour accéder aux paramètres de l'enceinte.



Page d'information sur le système:

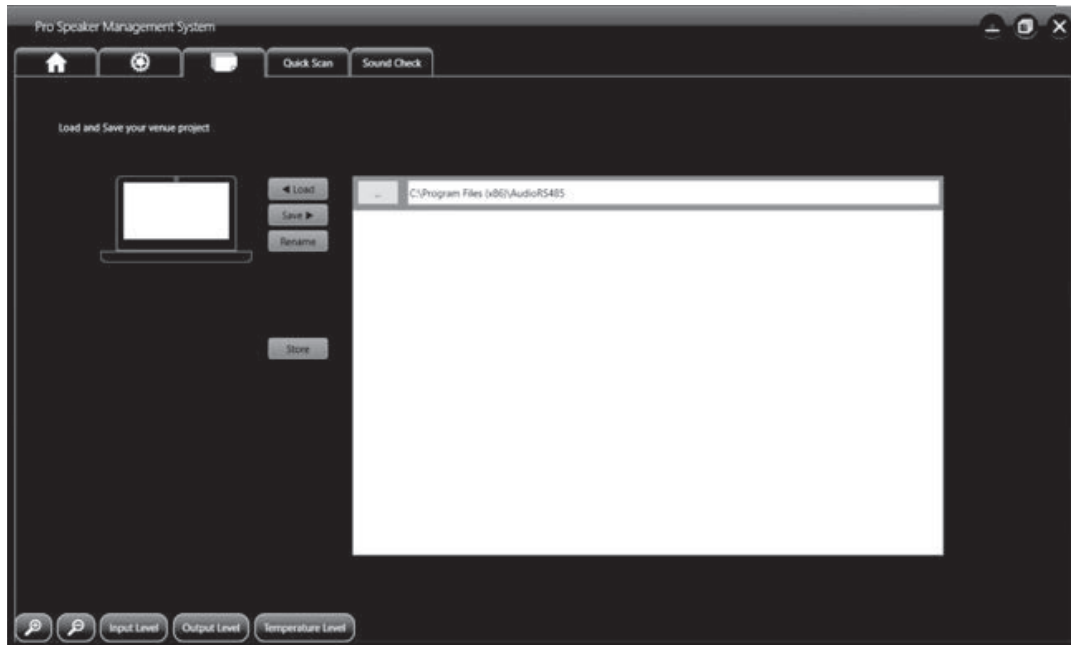
Affiche l'état de la connexion et la version du logiciel.



Page de chargement et d'enregistrement

Sauvegarder votre projet, Charger un projet, Renommer un projet

Les projets seront sauvegardés dans le système de votre ordinateur, dans le dossier "AudioRS485" créé automatiquement lorsque vous avez installé le Pro Speaker Management System sur votre ordinateur.



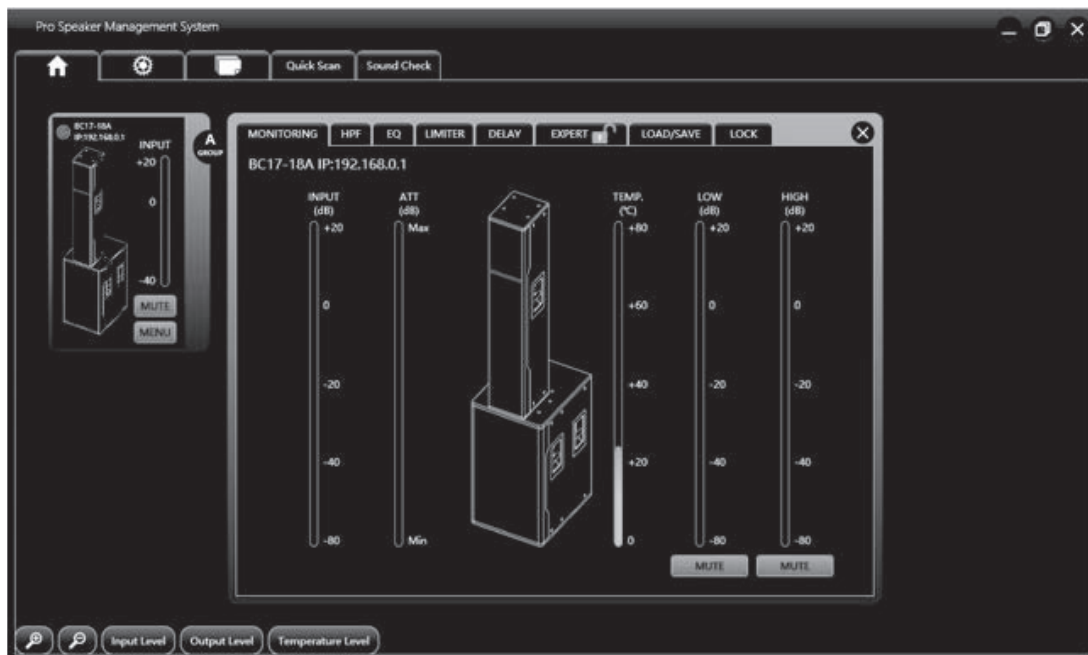
Page Sound Check:

Un outil très utile pour vos vérifications sonores. Allumez le PINK NOISE GENERATOR et ajustez la courbe SPL de vos enceintes avec l'analyseur de spectre externe.



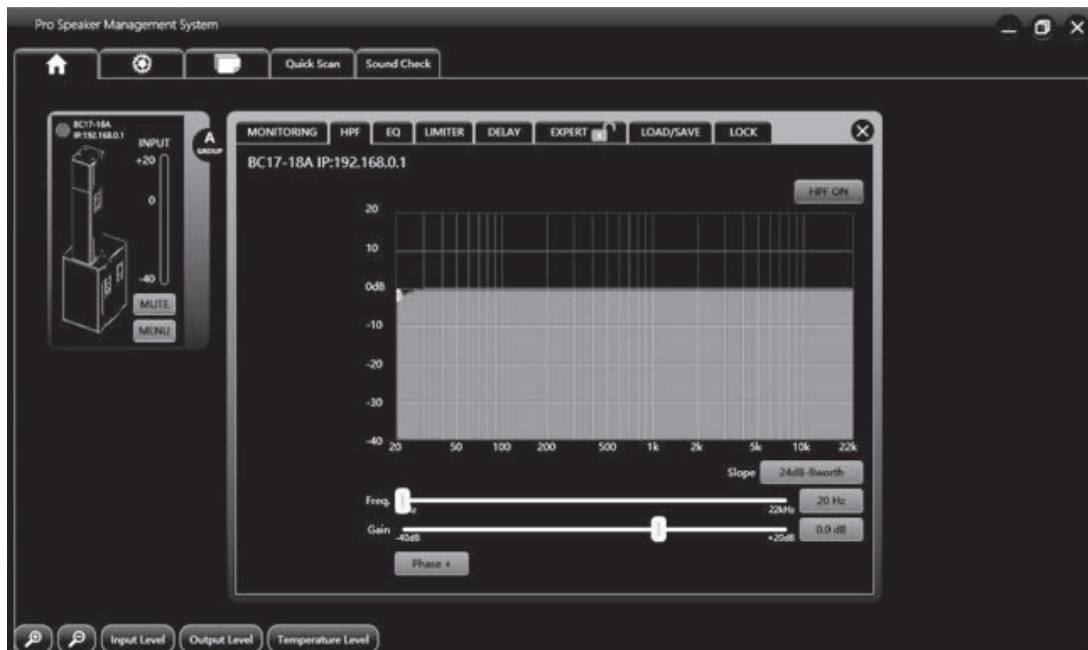
Menu Speaker box :

Contrôlez votre système en temps réel. Cette page vous permet de mettre en sourdine séparément l'enceinte supérieure et l'enceinte inférieure.



Page HPF Filter :

Réglez ici la fréquence de coupure basse pour protéger votre système ou pour ajuster la fréquence de coupure basse si vous utilisez un SUBWOOFER supplémentaire.



Page EQ

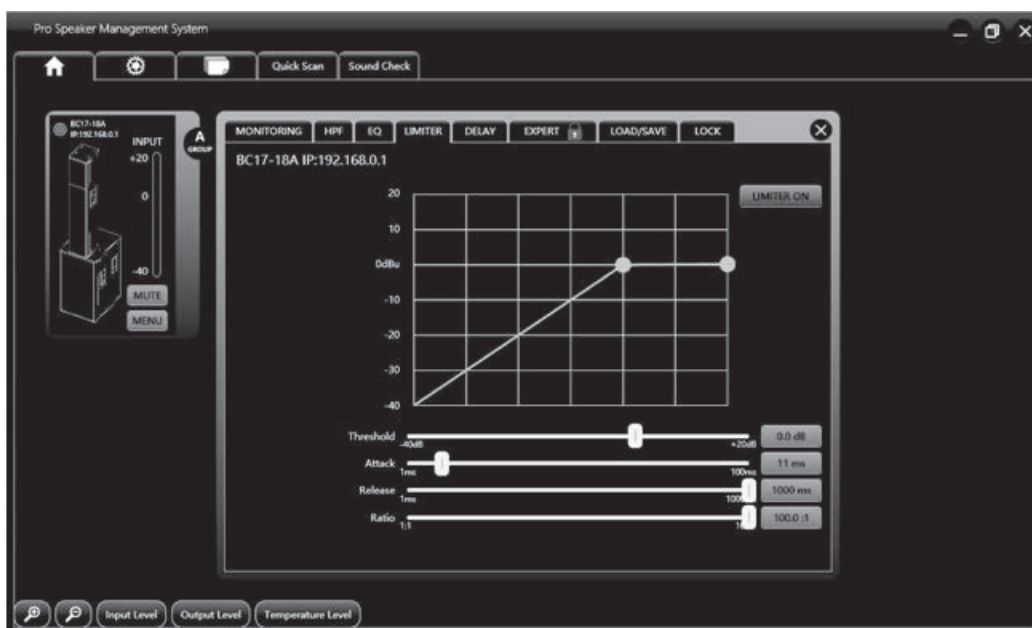
Cette page d'égalisation est destinée à l'égalisation générale de votre système. Il s'agit d'un égaliseur paramétrique avec 6 points d'égalisation. Vous pouvez régler la fréquence, le gain et la pente pour chaque point d'égalisation. Vous pouvez sélectionner la courbe "Bell", "Low Shelf" ou "High Shelf".

Le bouton "MODE" est également disponible sur cette page et permet de sélectionner l'un des 5 préréglages de l'égaliseur.



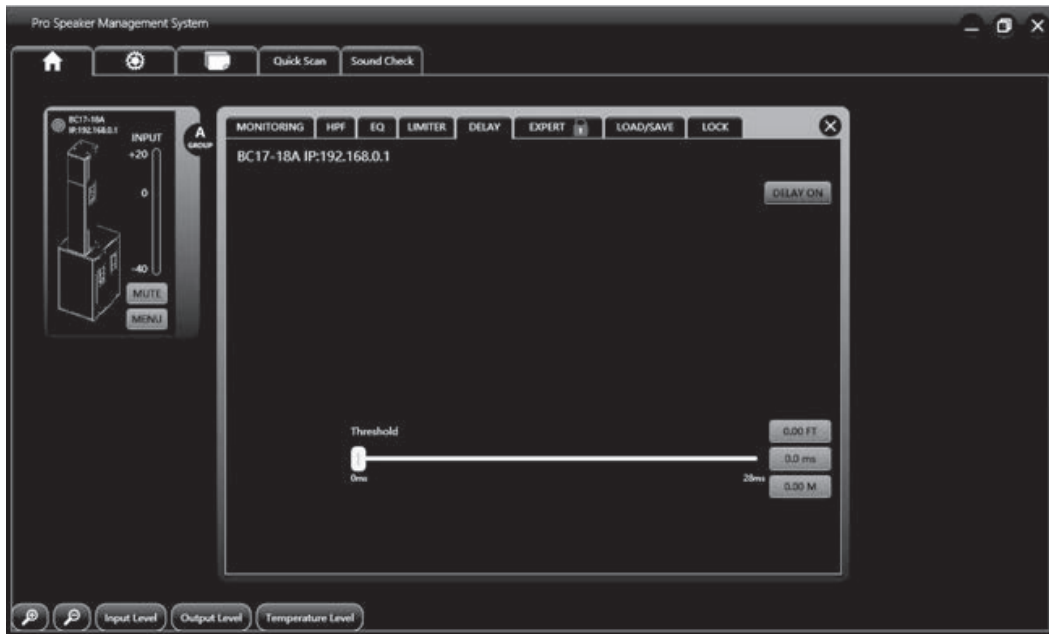
Page Limiter:

Protégez votre système. En tant que section de limiteur professionnel, vous pouvez ajuster : le seuil, l'attaque, le relâchement et les réglages de ratio.



Page Delay:

Il se peut que vous deviez ajouter un délai à votre système de haut-parleurs en fonction de sa position dans votre installation. Vous n'avez pas besoin d'un système externe de gestion des haut-parleurs. Vous pouvez le faire directement avec le logiciel. Pour vous aider à régler le retard, celui-ci est affiché en M (mètre), ms (milliseconde) et FT (pieds).



Page LOAD & SAVE :

Sauvegarder votre projet, Charger un projet, Renommer un projet

Les projets seront sauvegardés dans le système de votre ordinateur, dans le dossier "AudioRS485" créé automatiquement lorsque vous avez installé le système de gestion des haut-parleurs Pro sur votre ordinateur.



MENU EXPERT:

Ce menu protégé est exclusivement réservé au service après-vente qualifié.

Il n'est pas destiné à l'utilisateur final !

CARACTÉRISTIQUES TECHNIQUES DU TOWER 18

Modèle	TOWER 18
<i>Type</i>	Haut-parleur actif à 3 voies
<i>Puissance totale</i>	1700W RMS / 3400W MAX
<i>Puissance amplifications RMS</i>	1000W + 600W + 100W
<i>Puissance amplifications MAX</i>	2000W + 1200W + 200W
<i>Bande passante @ -3dB</i>	35Hz-18KHz
<i>DSP</i>	48KHz-56 bits avec 5 pré-réglages, réseau RS485
<i>Impédance d'entrée</i>	20kΩ(balance)
<i>Sensibilité entrée XLR</i>	0dBu
<i>Sensibilité sortie XLR</i>	0dBu
<i>Transducteur HF</i>	1 x 1.5", bobine 2"
<i>Transducteur MF</i>	4 x 8", bobine 2"
<i>Transducteur BF</i>	1 x 18", bobine 4"
<i>Directivité verticale</i>	40° @ 1kHz
<i>Directivité horizontale</i>	100° @ 1kHz
<i>SPL MAX</i>	141dB
<i>Structure</i>	Contreplaqué Bouleau 15mm
<i>Dimensions / poids du caisson (seul)</i>	540 x 665 x 765mm / 46.5kg
<i>Dimensions / poids sat</i>	270 x 330 x 1160mm / 32kg
<i>Poids Total Net</i>	78.5kg
<i>Poids Total Brut</i>	80kg
<i>Consommation électrique</i>	580W

ELOKANCE / MSC
9 rue Camille Flammarion 91630 Avrainville - FRANCE
infos@elokance.com

