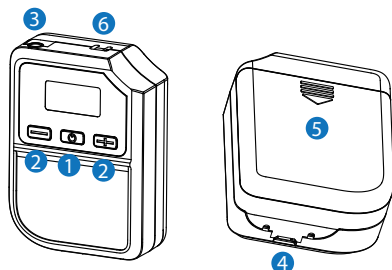


Schéma et Instructions

Transmetteur WT-100T

1. On / Off / Sourdine
2. Canal suivant/précédent
3. Entrée microphone
4. Port de charge micro USB
5. Compartiment batterie et 2 piles AA
6. Point de fixation pour mousqueton

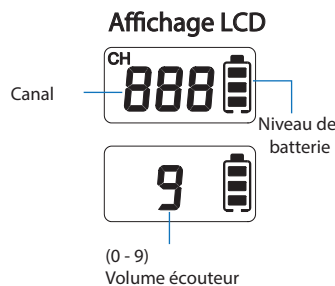


Récepteur WT-100R

1. On / Off
2. Réglage du canal et augmenter/baisser le volume
3. Sortie écouteurs
4. Port de charge micro USB
5. Compartiment batterie et 2 piles AA
6. Point de fixation pour mousqueton

Affichage LCD et illustration

| WT-100 | Transmetteur | Récepteur | WT-100 | Transmetteur | Récepteur |
|--------|-----------------------|-----------------|--------|--------------|-----------------|
| | Modification de canal | | | — | Pas de signal |
| | Mise en sourdine | | | | Batterie pleine |
| | — | Volume écouteur | | | Batterie faible |



Instructions de fonctionnement

Branchement microphone et écouteurs

Brancher le microphone dans la prise 3,5 mm du transmetteur et les écouteurs dans la prise 3,5 mm du récepteur. Vérifier que les contacts de branchement sont correctement insérés.

On / Off

- Appuyer sur le bouton allumage pendant 2 secondes pour allumer et éteindre le système.
- Économie d'énergie : le récepteur s'éteint automatiquement lorsqu'il ne reçoit aucun signal pendant plus de 20 minutes.

Comment sélectionner un canal

Le canal est réglé par défaut sur . Si vous souhaitez sélectionner un canal différent, appuyez simultanément sur les boutons et pendant 2 secondes. Le symbole commence à clignoter. Appuyez sur ou pour sélectionner le canal de votre choix. Appuyez brièvement sur le bouton pour confirmer le canal sélectionné ou attendez environ 5 secondes pour enregistrer automatiquement le canal sélectionné.

Note : Assurez-vous que le transmetteur et le(s) récepteur(s) fonctionnent sur le même canal. L'affichage du récepteur clignote en continu lorsqu'il ne reçoit aucun signal de transmission. (Ref Q & R — Q2)

Canal en mémoire

WT-100 peut enregistrer automatiquement le numéro de canal. Au rallumage, le canal est automatiquement réglé sur le dernier canal enregistré.

SYNC canal – synchronisation automatique du canal entre le transmetteur et le récepteur

En cas d'interférences ou d'autres facteurs nécessitant la modification de canal, il est possible de synchroniser facilement toutes les unités du système sur un nouveau canal.

Veuillez vérifier que le transmetteur et le récepteur fonctionnent sur le même canal et sont bien connectés. Modifier le canal du transmetteur a pour effet de synchroniser automatiquement le canal des récepteurs.

Comment ajuster le volume

Transmetteur

- Appuyer sur le bouton pour couper le son du transmetteur ; appuyer à nouveau dessus pour rétablir le son. « » clignote sur l'affichage quand le mode sourdine est activé.

Récepteur

- Appuyer sur les boutons / pour régler le volume ; le nouveau volume sonore apparaît brièvement sur l'affichage « (sourdine) à (maximum) » avant d'être remplacé par le numéro de canal.
- En cas de réglage du volume sur « », le récepteur passe en mode sourdine et le volume « » reste affiché.

Volume en mémoire

WT-100 mémorise le volume sonore. Au rallumage, le volume sonore est automatiquement réglé sur le dernier volume enregistré.

Autonomie de la batterie

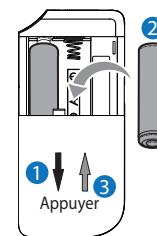
- Une nouvelle batterie ou une batterie entièrement rechargée procure une longue autonomie au système : environ **32** heures de fonctionnement pour le récepteur et **24** heures pour le transmetteur. Veuillez cependant noter que la durée de vie de la batterie dépend des réglages de l'utilisateur, de la fréquence d'utilisation, des conditions environnementales, de la marque de la batterie et d'autres facteurs.
- Remplacer la batterie ou la recharger immédiatement lorsque l'icône de la batterie est vide et qu'elle clignote.

Remplacer la batterie

Étape 1 Ouvrez le capot du compartiment à batterie

Étape 2 Remplacer avec 2 nouvelles piles AA. (Veiller à respecter les polarités)

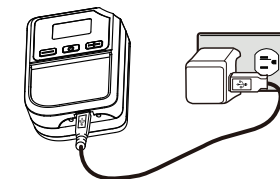
Étape 3 Fermez le capot du compartiment à batterie



Recharger la batterie rechargeable

⚠ Ne pas essayer de recharger une batterie non rechargeable

- Charger immédiatement la batterie avec un adaptateur USB certifié et une câble micro USB vers USB.
- Le courant de charge du système est réglé sur **250** mA environ. Afin d'éviter la surcharge, une minuterie de sécurité intégrée met automatiquement fin à la charge après **16** heures de charge en continu.



Redémarrer ou Relancer lorsque l'affichage LCD est Figé

Dans le cas peu probable où votre système de visite touristique présente un fonctionnement figé et ne répond à aucune commande, vous pouvez tenter un arrêt forcé en retirant la batterie puis en la remplaçant et en rallumant votre appareil.

Q & R

- Q1** Symboles « » et « » affichés sur le transmetteur
- Rép** Le système est peut-être en mode sourdine.
- Q2** Les informations sur l'affichage de mon récepteur clignotent
- Rép** Cela signifie que le récepteur ne reçoit aucun signal de transmission. Vérifier que le transmetteur est bien allumé et que le récepteur se trouve à portée normale de réception. Vérifier que le transmetteur et le récepteur fonctionnent bien sur le même canal et sur la même fréquence.

⚠ Pour des conditions de test optimales, placer le transmetteur et le récepteur entre 10 et 30 cm l'un de l'autre. Ne pas les placer plus près, sans quoi le signal transmis arrive saturé au récepteur. Dans ce cas, le système s'effondre et le récepteur passe en sourdine.